

ଗ୍ରାମ୍ୟସ୍ତରୀୟ ବିପର୍ଯ୍ୟୟ ପରିଚାଳନା ଯୋଜନା

ବର୍ଷ: ୨୦୨୩-୨୦୨୪



ଗ୍ରାମ: ଭତରାସିଉନି

ବ୍ଲକ: ନବରଙ୍ଗପୁର

ଗ୍ରା.ପ: ଭତରାସିଉନି

ଜିଲ୍ଲା: ନବରଙ୍ଗପୁର

ପ୍ରସ୍ତୁତି: ଭତରାସିଉନି ଗ୍ରାମବାସୀ ବୃନ୍ଦ

ସହଯୋଗ: ଜିଲ୍ଲା ବିପର୍ଯ୍ୟୟ ପରିଚାଳନା କଟ୍ଟପକ୍ଷ, ନବରଙ୍ଗପୁର

ବୈଷୟିକ ପ୍ରସ୍ତୁତି: ସାହାରା, ଉମରକୋଟ

ସୂଚୀପତ୍ର


କ୍ର.ସଂ	ବିଷୟ	ପୃଷ୍ଠା
୧	ପୃଷ୍ଠଭୂମି	୪
୨	ପ୍ରଥମ ପରିଚ୍ଛେଦ - ଉପକ୍ରମ	୫-୬
୩	ଦ୍ୱିତୀୟ ପରିଚ୍ଛେଦ - ଗ୍ରାମ ର ପରିଚୟ ,ଗ୍ରାମ ର ବିସ୍ତୃତ ବିବରଣୀ	୭ -୧୧
୪	ତୃତୀୟ ପରିଚ୍ଛେଦ - ବିପତ୍ତି, ସଙ୍କୁଳତା ଏବଂ କ୍ଷମତାର ବିଶ୍ଳେଷଣ	୧୨-୧୬
୫	ଚତୁର୍ଥ ପରିଚ୍ଛେଦ - ଦକ୍ଷତା / ସମ୍ବଳର ବିଶ୍ଳେଷଣ	୧୭-୧୯
୬	ପଞ୍ଚମ ପରିଚ୍ଛେଦ - ପ୍ରସ୍ତୁତି ଯୋଜନା	୨୦ -୨୩
୭	ଷଷ୍ଠ ପରିଚ୍ଛେଦ - ପ୍ରତିକ୍ରିୟା ଯୋଜନା	୨୪ -୩୩
୮	ସପ୍ତମ ପରିଚ୍ଛେଦ - ପ୍ରଶ୍ନମାନ ଯୋଜନା	୩୪ -୩୫
୯	ଉପସଂହାର	୩୫-୩୬
୧୦	ସଂଲଗ୍ନ-୧- ସାମାଜିକ ମାନଚିତ୍ର	୩୭
୧୧	ସଂଲଗ୍ନ-୨- ସମ୍ବଳ ମାନଚିତ୍ର	୩୮
୧୨	ସଂଲଗ୍ନ-୩ - ବିପଦ ସଙ୍କୁଳତାର ମାନଚିତ୍ର	୩୯
୧୩	ସଂଲଗ୍ନ-୪- ସ୍ଥାନାନ୍ତରଣ ପାଇଁ ନିରାପଦ ରାସ୍ତାର ମାନଚିତ୍ର	୪୦


ଘୋଷଣାନାମା

ଅଧ୍ୟାୟ ୬- ପ୍ରତୀକ୍ଷାପୂର୍ବକ ଭାବରେ ନିର୍ଦ୍ଦେଶାବଳୀରୁ ମିଳିଥିବା ଅଧ୍ୟାୟ
 ଉଚ୍ଚତମ ସ୍ତରୀଣ ଗ୍ରାମପଞ୍ଚାୟତ ଅଧ୍ୟାୟ ଉଚ୍ଚତମ ସ୍ତରୀଣ ଗ୍ରାମପଞ୍ଚାୟତ ସହପଞ୍ଚାୟତ
 ଅଧ୍ୟାୟରେ ଓଡ଼ିଶା ଦେଶର ଅନୁଷ୍ଠାନ ଗଢ଼ାଯାଇଛି। ଉକ୍ତ ଦେଶରେ
 ଆମ ଉଚ୍ଚତମ ସ୍ତରୀଣ ଗ୍ରାମପଞ୍ଚାୟତ ପ୍ରାକୃତିକ ବିପର୍ଯ୍ୟୟ ସୁରାକ୍ଷା ଯୋଜନା
 ମାଧ୍ୟମରେ ଗ୍ରାମପଞ୍ଚାୟତ ଲୋକମାନଙ୍କ କାର୍ଯ୍ୟ ଉପରେ ଉଚ୍ଚତମ ସ୍ତରୀଣ
 ସେହି ବିପର୍ଯ୍ୟୟ ଆକ୍ରମଣ କରାଯାଇ ପରିଲକ୍ଷ୍ୟରେ ଅନୁପାଳନ ଅର୍ଥାତ୍
 ଧୂଳି ମଗାଣାକାମା ପେଟା ସହିତ ଯୋଜନା ପ୍ରସ୍ତୁତ କରି ସହପଞ୍ଚାୟତ
 ଅନୁମୋଦନ ନିମନ୍ତେ ସର୍ବ ସମ୍ମିତି କ୍ରମେ ନିଷ୍ପତ୍ତି ନିଧାୟନ।


ଉପସ୍ଥିତ ସମସ୍ତ ଓ ନିମନ୍ତା ଓଡ଼ିଶା ସ୍ୱାସ୍ଥ

ପ୍ରମୁଖ ସଭା
 ଉପସଭା


 Lt. Col. Pradman Bhatra
 ଉପସଭା ସଭାପତି
 ଉପସଭା ସଭା

 Lt. Col. Sushadev Bhatra
 ଉପସଭା ସଭାପତି

ମାଗାମାଗା ଗୋଷ୍ଠୀ
 Darab Bindani

 Lt. Col. Anadi Sarda
 ଉପସଭା ସଭା

Pradman Bindani
 Shrinath Bhatra

 Lt. Col. Trinath Bhatra

ପୃଷ୍ଠଭୂମି

ବିପର୍ଯ୍ୟୟ ବିପଦ ହ୍ରାସରେ ସମ୍ପ୍ରଦାୟର ଅଂଶଗ୍ରହଣ ଏବଂ ସମ୍ପ୍ରଦାୟ ମାଲିକାନା ହେଉଛି ଲୋକଙ୍କ ଦୁର୍ବଳତା ହ୍ରାସ କରିବା ଏବଂ କ୍ଷତିକୁ କମ କରିବା ପାଇଁ ଏକ ପ୍ରମୁଖ କାରଣ। ସମ୍ପ୍ରଦାୟମାନେ ପ୍ରଥମ ପ୍ରତିକ୍ରିୟାକାରୀ ଏବଂ ସ୍ଥାନୀୟ ସ୍ତରରେ ବିପଦ ଏବଂ ସମ୍ବଳ ଉପଲବ୍ଧତା ସହିତ ଅଧିକ ପ୍ରାଥମିକ ପରିଚିତ, ଯଦି ସେମାନେ ସଠିକ୍ ଭାବରେ ତାଲିମପ୍ରାପ୍ତ ଏବଂ ଯୋଜନା ପ୍ରକ୍ରିୟାରେ ସାମିଲ ହୁଅନ୍ତି, ତେବେ ସେମାନେ ତୁରନ୍ତ ଉଦ୍ଧାର ଏବଂ ରିଲିଫ୍ କାର୍ଯ୍ୟ ଯୋଜନା ଏବଂ କାର୍ଯ୍ୟକାରୀ କରିବାକୁ ଏକ ଭଲ ସ୍ଥିତିରେ ଥାଆନ୍ତି। ବିପର୍ଯ୍ୟୟ ପରିଚାଳନାରେ ସମ୍ପ୍ରଦାୟର ସମ୍ପୂର୍ଣ୍ଣ ଗୁରୁତ୍ୱକୁ ଅନୁଭବ କରି ରାଜ୍ୟର ସମ୍ପ୍ରଦାୟଗୁଡ଼ିକୁ ସାମିଲ କରି ଗ୍ରାମ ବିପର୍ଯ୍ୟୟ ପରିଚାଳନା ଯୋଜନା (VDMP) ପ୍ରସ୍ତୁତ କରିବାକୁ ନିଷ୍ପତ୍ତି ନିଆଯାଇଛି। ଏହି ଯୋଜନା ସମ୍ପ୍ରଦାୟ ଦ୍ୱାରା ସୁପରିଭାଷିତ ଭୂମିକା ଏବଂ ଦାୟିତ୍ୱ ସହିତ ବିକଶିତ ପ୍ରସ୍ତୁତି, ପ୍ରତିକ୍ରିୟା ଏବଂ ପ୍ରଶମନ ରଣନୀତିକୁ ସମ୍ବୋଧିତ କରିବା ଗ୍ରାମ ବିପର୍ଯ୍ୟୟ ପରିଚାଳନା ଯୋଜନା ଆବଶ୍ୟକ, ଏକ ପ୍ରଭାବଶାଳୀ ଏବଂ ବାସ୍ତବବାଦୀ ଆଭିମୁଖ୍ୟ, ପ୍ରାମାଣିକ ଏବଂ ସଠିକ୍ ତଥ୍ୟ ଆଧାର, ପୂର୍ଣ୍ଣ ପ୍ରମାଣ ତତ୍ତ୍ୱମେଣ୍ଟେସନ୍ ଏବଂ କମ୍ ସମୟ ମଧ୍ୟରେ ସମ୍ପ୍ରଦାୟରେ ଅଭ୍ୟାସ କରିବା ପାଇଁ ସର୍ବନିମ୍ନ ସରଳ ନିର୍ଦ୍ଦେଶ ଏବଂ ପ୍ରକ୍ରିୟା ସହିତ ଯାହା ଦ୍ୱାରା ଲୋକମାନେ ସର୍ବାଧିକ ଲାଭ ପାଇପାରିବେ। ପ୍ରଭାବିତ ଅଞ୍ଚଳରେ ଉଦ୍ଧାର, ପୁନର୍ବାସ ପାଇଁ ଦ୍ରୁତ ଆଭିମୁଖ୍ୟ ସୁନିଶ୍ଚିତ କରିବା ପାଇଁ ଯୋଜନାର ଉଦ୍ଦେଶ୍ୟ ସହାୟକ ହେବ। ଏହି ଯୋଜନା ବିପର୍ଯ୍ୟୟ ପ୍ରସ୍ତୁତି ସମୟରେ ଏବଂ ରିଲିଫ୍ କାର୍ଯ୍ୟ ସମୟରେ ସମ୍ପ୍ରଦାୟକୁ ମାର୍ଗଦର୍ଶନ କରିବ, ସମ୍ପ୍ରଦାୟକୁ ପରିସ୍ଥିତିର ଅଧିକ ପ୍ରଭାବଶାଳୀ ଭାବରେ ମୁକାବିଲା କରିବା ପାଇଁ ସାହସ ପ୍ରଦାନ କରିବ। ଗ୍ରାମ ବିପର୍ଯ୍ୟୟ ପରିଚାଳନା ଯୋଜନା (VDMP) ହେଉଛି ଗ୍ରାମ ସମ୍ପ୍ରଦାୟ ଦ୍ୱାରା ସେମାନଙ୍କର ନିଜସ୍ୱ ବିପଦ, ଦୁର୍ବଳତା, ବିପଦ, ସମ୍ବଳ ଏବଂ କ୍ଷମତା ବିଶ୍ଳେଷଣ ଉପରେ ଆଧାର କରି ପ୍ରସ୍ତୁତ ଏକ ଦସ୍ତାବିଜ୍, ଯେଉଁଥିରେ ମାନଚିତ୍ର, ଜରୁରୀକାଳୀନ ପ୍ରତିକ୍ରିୟା ଏବଂ ବିପର୍ଯ୍ୟୟ ବିପଦ ହ୍ରାସ ଯୋଜନା ଦ୍ୱାରା ସମର୍ଥିତ ଗ୍ରାମ ପ୍ରୋଫାଇଲ୍ ଥାଏ, ଜୀବନ, ଜୀବିକା ଏବଂ ସମ୍ପତ୍ତିକୁ ରକ୍ଷା କରିବା ଏବଂ ଏହାକୁ ଦୀର୍ଘକାଳୀନ ସ୍ଥାୟୀ ଗ୍ରାମ ବିକାଶ ଯୋଜନାରେ ସଂକଳନ କରିବା ପାଇଁ ସାଧାରଣ ସମୟରେ, ବିପର୍ଯ୍ୟୟ ପୂର୍ବରୁ, ସମୟରେ ଏବଂ ପରେ ଗ୍ରାମ ବିପର୍ଯ୍ୟୟ ପରିଚାଳନା କମିଟି (VDMC), ଟାସ୍କ ଫୋର୍ସ ସଦସ୍ୟ ଏବଂ ସମ୍ପ୍ରଦାୟର କାର୍ଯ୍ୟକଳାପ ଏବଂ ମୁଖ୍ୟ ଦାୟିତ୍ୱ ତାଲିକାଭୁକ୍ତ କରାଯାଏ। ଜରୁରୀକାଳୀନ ପ୍ରତିକ୍ରିୟା ଯୋଜନାରେ ସମସ୍ତ କାର୍ଯ୍ୟକଳାପ ଏତେ ସୁନିଶ୍ଚିତ, ଅଭ୍ୟାସ, ଅଭ୍ୟାସ ଏବଂ ସମନ୍ୱିତ ଯେ ସମୟ ଏବଂ କ୍ରମାଗତ କ୍ଷତିକୁ କମ କରିବା ପାଇଁ ଏକକାଳୀନ ଭାବରେ ଘଟେ।

ମୁଖ୍ୟ ସଚିବଙ୍କ ଅଧିକାରରେ ରାଜ୍ୟ କାର୍ଯ୍ୟନିର୍ବାହୀ କମିଟି ସମ୍ପ୍ରଦାୟର କ୍ଷମତା ଏବଂ ଦକ୍ଷତା ବିକାଶ ପାଇଁ ସମ୍ପ୍ରଦାୟ ସ୍ତରରେ VDMP ପ୍ରସ୍ତୁତ କରିବାକୁ ନିଷ୍ପତ୍ତି ନେଇଥିଲା। ପ୍ରଥମ ପର୍ଯ୍ୟାୟରେ ଓଡ଼ିଶାର 10,000 ଗ୍ରାମକୁ VDMP ପ୍ରସ୍ତୁତି ପାଇଁ ନିଆଯିବ। ପରବର୍ତ୍ତୀ ସମୟରେ, ରାଜ୍ୟର ଅନ୍ୟ ଗ୍ରାମଗୁଡ଼ିକୁ ପର୍ଯ୍ୟାୟକ୍ରମେ ଅନ୍ତର୍ଭୁକ୍ତ କରାଯିବ। ଗ୍ରାମ ବିପର୍ଯ୍ୟୟ ପରିଚାଳନା ଯୋଜନା ପ୍ରସ୍ତୁତିର ଉଦ୍ଦେଶ୍ୟ ହେଉଛି ସ୍ଥାନୀୟ ସମ୍ପ୍ରଦାୟକୁ ପ୍ରାରମ୍ଭିକ ଭାବରେ ସେମାନଙ୍କର ନିଜସ୍ୱ ଅଭିଜ୍ଞତା ଆଧାରରେ ନିଜସ୍ୱ ପରିସ୍ଥିତି ମୂଲ୍ୟାଙ୍କନ କରିବାର ସୁଯୋଗ ପ୍ରଦାନ କରିବା। ଏହି ପଦ୍ଧତି ଅନୁଯାୟୀ, ସ୍ଥାନୀୟ ସମ୍ପ୍ରଦାୟ କେବଳ ଯୋଜନା ଏବଂ ନିଷ୍ପତ୍ତି ତିଆରି କରିବାର ଅଂଶ ହୁଅନ୍ତି ନାହିଁ, ବରଂ ଏହାର କାର୍ଯ୍ୟାନ୍ୱୟନରେ ଏକ ପ୍ରମୁଖ ଖେଳାଳି ମଧ୍ୟ ହୁଅନ୍ତି।

୧୯୯୯ ମସିହାରେ ମହାବାତ୍ୟା ପରେ ପାଇଲଟ୍ ଭିତ୍ତିରେ ସାତଟି ଉପକୂଳବର୍ତ୍ତୀ ଜିଲ୍ଲାର ଦଶଟି ବ୍ଲକ୍ରେ ମିଳିତ ଜାତିସଂଘ ବିକାଶ କାର୍ଯ୍ୟକ୍ରମ (UNDP) ପ୍ରାୟୋଜିତ ସମ୍ପ୍ରଦାୟ ଭିତ୍ତିକ ବିପର୍ଯ୍ୟୟ ପ୍ରସ୍ତୁତି (CBDP) କାର୍ଯ୍ୟକ୍ରମ କାର୍ଯ୍ୟକାରୀ କରାଯାଇଥିଲା। କାର୍ଯ୍ୟକ୍ରମର ସଫଳତା ସହିତ, ଭାରତ ସରକାର (ସ୍ୱରାଷ୍ଟ୍ର ମନ୍ତ୍ରାଳୟ) ଏବଂ UNDP ସହାୟତାରେ ଓଡ଼ିଶା ରାଜ୍ୟ ବିପର୍ଯ୍ୟୟ ପରିଚାଳନା କର୍ତ୍ତୃପକ୍ଷ (OSDMA) ୨୦୦୨-୦୮ ପର୍ଯ୍ୟନ୍ତ ଦୁଇଟି ପର୍ଯ୍ୟାୟରେ ଦୁର୍ବଳତା ହ୍ରାସ କରିବା ପାଇଁ ୧୬ଟି ବିପର୍ଯ୍ୟୟ ପ୍ରବଣ ଜିଲ୍ଲାରେ ବିପର୍ଯ୍ୟୟ ବିପଦ ପରିଚାଳନା (DRM) କାର୍ଯ୍ୟକ୍ରମ କାର୍ଯ୍ୟକାରୀ କରିଛି।



ଉପକ୍ରମ

ବିପର୍ଯ୍ୟୟ ପରିଚାଳନାର ପରିଭାଷା: ବିପର୍ଯ୍ୟୟ ପରିଚାଳନା ହେଉଛି ଏକ ଗୁରୁତ୍ୱପୂର୍ଣ୍ଣ ଭାଷା ଯାହା ସମ୍ପ୍ରଦାୟ ଉପରେ ପ୍ରାକୃତିକ କିମ୍ବା ମାନବକୃତ ବିପର୍ଯ୍ୟୟର ପ୍ରଭାବ ହ୍ରାସ କରିବା ପାଇଁ ଯୋଜନା, ପ୍ରସ୍ତୁତି, ପ୍ରତିକ୍ରିୟା ଏବଂ ପୁନରୁଦ୍ଧାର ପଦକ୍ଷେପଗୁଡ଼ିକୁ ଅନ୍ତର୍ଭୁକ୍ତ କରେ। ଏଥିରେ ଏକ ବହୁମୁଖୀ ପଦ୍ଧତି ଅନ୍ତର୍ଭୁକ୍ତ, ଯାହା ଜରୁରୀକାଳୀନ ସେବା, ସ୍ୱାସ୍ଥ୍ୟସେବା, ଭିତ୍ତିଭୂମି ଏବଂ ସ୍ଥାନୀୟ ଶାସନ ଭଳି ବିଭିନ୍ନ କ୍ଷେତ୍ରକୁ ସମନ୍ୱିତ କରିଥାଏ। ବିପର୍ଯ୍ୟୟ ପରିଚାଳନାର ପ୍ରାଥମିକ ଉଦ୍ଦେଶ୍ୟ ହେଉଛି ପ୍ରଶମନ, ଯେଉଁଠାରେ ବିପଦଗୁଡ଼ିକୁ ପୂର୍ବରୁ ଚିହ୍ନଟ ଏବଂ ହ୍ରାସ କରାଯାଏ, ଶିକ୍ଷା ଏବଂ ଅଭ୍ୟାସ ମାଧ୍ୟମରେ ପ୍ରସ୍ତୁତି, ଏକ ଘଟଣା ସମୟରେ ଜୀବନ ଏବଂ ସମ୍ପତ୍ତିର କ୍ଷତିକୁ କମ କରିବା ପାଇଁ ପ୍ରଭାବଶାଳୀ ପ୍ରତିକ୍ରିୟା, ଏବଂ ଶେଷରେ, ସ୍ୱାଭାବିକତା ଫେରାଇ ଆଣିବା ଏବଂ ପ୍ରଭାବିତ ଅଞ୍ଚଳଗୁଡ଼ିକୁ ପୁନଃନିର୍ମାଣ କରିବା ପାଇଁ ପୁନରୁଦ୍ଧାର ପ୍ରଭାବଶାଳୀ ବିପର୍ଯ୍ୟୟ ପରିଚାଳନାର ଗୁରୁତ୍ୱପୂର୍ଣ୍ଣ ଉପାଦାନଗୁଡ଼ିକ ମଧ୍ୟରେ ବିପଦ ମୂଲ୍ୟାଙ୍କନ, ପ୍ରାରମ୍ଭିକ ଚେତାବନୀ ବ୍ୟବସ୍ଥା, ଦକ୍ଷ ଯୋଗାଯୋଗ ଚ୍ୟାନେଲ, ସମ୍ପ୍ରଦାୟ ସମ୍ପୃକ୍ତି ଏବଂ ସମ୍ପୂର୍ଣ୍ଣ ସଂଗ୍ରହ ଅନ୍ତର୍ଭୁକ୍ତ। ବିପର୍ଯ୍ୟୟର ସମନ୍ୱିତ ଏବଂ ସମଯୋଗିତ ପ୍ରତିକ୍ରିୟା ସୁନିଶ୍ଚିତ କରିବା ପାଇଁ ସରକାରୀ ସଂସ୍ଥା, ଅଣ-ସରକାରୀ ସଂଗଠନ ଏବଂ ଜନସାଧାରଣଙ୍କ ମଧ୍ୟରେ ସହଯୋଗ ପ୍ରୟାସ ଅତ୍ୟାବଶ୍ୟକ।

ଭଦ୍ରା ସିଉନି ଗ୍ରାମ ଭଦ୍ରା ସିଉନି ପଞ୍ଚାୟତ ନବରଙ୍ଗପୁର ନବରଙ୍ଗପୁର ଜିଲ୍ଲାରେ ଅବସ୍ଥିତ। ଏହି ଗ୍ରାମର ଲୋକମାନେ ବହୁତ ଶାନ୍ତିରେ ବାସ କରୁଛନ୍ତି। ଏହି ଗ୍ରାମର ଇତିହାସ ବହୁତ ଗର୍ବିତ। କୃଷି ଏହି ଗ୍ରାମର ମୁଖ୍ୟ ବୃତ୍ତି। ତଥାପି ଏହି ଗ୍ରାମ ଶିଳ୍ପ ବିକାଶ ପାଇଁ ଅପେକ୍ଷା କରିଛି। ଶିକ୍ଷା, ପାନୀୟ ଜଳ, ରାସ୍ତା ଏବଂ ବିଦ୍ୟୁତ ଏହି ଗ୍ରାମର ମୁଖ୍ୟ ତିକ୍ତ। ଆଜିକାଲି ଯୁବପିଢ଼ି ମୋବାଇଲ୍, ଲାପଟପ୍ ଏବଂ କମ୍ପ୍ୟୁଟର ପ୍ରଯୁକ୍ତିବିଦ୍ୟା ପ୍ରତି ଅଧିକ ଆକର୍ଷିତ ହେଉଛନ୍ତି। ଯଦି ବ୍ୟାଙ୍କ ଏବଂ ଆର୍ଥିକ ସଂସ୍ଥାଗୁଡ଼ିକ ଗ୍ରାମବାସୀଙ୍କୁ ରଖି ଏବଂ ଅନ୍ୟାନ୍ୟ ଆର୍ଥିକ ସହାୟତା ପ୍ରଦାନ କରନ୍ତି, ତେବେ ଏହି ଗ୍ରାମ ପ୍ରକୃତ ବିକାଶ ଦେଖିବା ଚିକିତ୍ସା ଏବଂ ସ୍ୱାସ୍ଥ୍ୟ ସେବାକୁ ଉନ୍ନତ କରିବାକୁ ପଡ଼ିବ।

୧. ଗ୍ରାମ ଓ ଅଞ୍ଚଳ ର ସଂକ୍ଷିପ୍ତ ବିବରଣୀ

ଆମ ଗ୍ରାମର ନାମ ଭଦ୍ରା ସିଉନି ଆମ ଗ୍ରାମରେ ସବୁ ସଂପ୍ରଦାୟ ଲୋକ ବସବାସ କରନ୍ତି ଜନସଂଖ୍ୟା ୬୫୩ ଗ୍ରାମର ଅଳ୍ପ ଦୂରତା ନଦୀ ବହିଯାଉଛି । ବର୍ଷା ଦିନେ ଅସୁବିଧାର ସମ୍ମୁଖୀନ ହେବାକୁ ପଡେ ଗାଁ ରେ ଗୋଟିଏ ପ୍ରାଥମିକ ବିଦ୍ୟାଳୟ, ଏକ ଅଙ୍ଗନୱାଡ଼ି କେନ୍ଦ୍ର, ଯୁବକ ସଂଘ ଅଛି । ସମସ୍ତେ ଚାଷ ଉପରେ ନିର୍ଭର କରନ୍ତି । ଅଳ୍ପ କେତେଜଣ ଚାକିରି କରନ୍ତି । କେତେଜଣ କୁଲି ମଜୁରି କରି ଚଳନ୍ତି ।

୨. ଗ୍ରାମସ୍ତରୀୟ ବିପର୍ଯ୍ୟୟ ପରିଚାଳନା ଯୋଜନା ପ୍ରସ୍ତୁତିର ଲକ୍ଷ୍ୟ ଓ ଉଦ୍ଦେଶ୍ୟ

- ଯେ କୌଣସି ପ୍ରକୃତିକ ବିପର୍ଯ୍ୟୟ ସମୟରେ ଗ୍ରାମର ଲୋକମାନେ କିପରି ବିପର୍ଯ୍ୟୟର ଆକଳନ କରିପାରିବେ, ଜୀବନ ଜୀବିକାର ସୁରକ୍ଷା କରିପାରିବେ ଏବଂ ତାର ପୁନଃନିର୍ମାଣ କରିପାରିବେ ସେଥିପାଇଁ ଗ୍ରାମର ସମ୍ପଦ ଓ ଗ୍ରାମବାସୀମାନଙ୍କର ଜ୍ଞାନ ତଥା ଅନୁଭୂତି ଏବଂ ଅଭିଜ୍ଞତାକୁ ନେଇ ଯୋଜନା କରିବା ।
- ଯେ କୌଣସି ଗ୍ରାମର ପ୍ରକୃତିକ ସମ୍ପଦ ଯଥା ପୋକରୀ, ବନ୍ଧ, ଚଷମି, ରାସ୍ତାଘାଟ, ଜଙ୍ଗଲ, ନାଳ ନର୍ଦ୍ଦମା ସବୁକୁ ବିପର୍ଯ୍ୟୟରୁ ରକ୍ଷା କରିବା ନିମନ୍ତେ ଯୋଜନା କରିବା ।
- ହଠାତ ଆସୁଥିବା ଅନିର୍ଣ୍ଣିତ ବିପଦ ଓ ସିଦ୍ଧ ସମ୍ପଦ ଭାବରେ ଆସୁଥିବା ବିପଦକୁ କିପରି ଦୂର କରିପାରିବାସେଥିପାଇଁ ଚେଷ୍ଟା କରିବା ।
- ଗ୍ରାମରେ ଉପଲବ୍ଧ ବିଭିନ୍ନ ସରଞ୍ଚାମକୁ ବ୍ୟବହାର କରି କିପରି ବିପର୍ଯ୍ୟୟର ଭୟ ଓ ଆଶଙ୍କାକୁ ଫୁଲମିତ କରାଇପାରିବା ସେ ବିଷୟରେ ଗ୍ରାମବାସୀ ଓ ସ୍ୱତନ୍ତ୍ର ଭାବେ ଅସହାୟ ତଥା ବିପଦ ସମ୍ଭବ ବୋଷୀକୁ ଅବଗତ କରାଇବା ।
- ଯେ କୌଣସି ବିପର୍ଯ୍ୟୟରେ ରିଲିଫ ଓ ଅଭିଯାନ କାର୍ଯ୍ୟକ୍ରମରୁ ବ ଚ ହେଉଥିବା ଗୋଷ୍ଠୀକୁ ଅଗ୍ରାଧିକାର ଦେବ ପାଇଁ ଚେଷ୍ଟା କରିବା ।
- ମହିଳା ଓ ଦିବ୍ୟଙ୍ଗ ଓ କିଶୋରୀ ବାଳିକା ମାନଙ୍କୁ ଏହି ଯୋଜନାରେ ନେତୃତ୍ୱର ସୁଯୋଗ ଦେଇ ସେମାନଙ୍କ ଉପରେ ବିପର୍ଯ୍ୟୟର ପ୍ରଭାବକୁ ପ୍ରଶମିତ କରାଇପାଇଁ ସକ୍ଷମ କରାଗଲା ।

- ସଂଗଠିତ ଦଳ ମାଧ୍ୟମରେ ଗଠନ ମୂଳକ କାର୍ଯ୍ୟକ୍ରମ ଏବଂ ଅର୍ଥ ଉତ୍ପାଦନକାରୀ କାର୍ଯ୍ୟକ୍ରମ ନିମନ୍ତେ ଯୋଜନା କରିବା ।
- ବପର୍ଯ୍ୟୟ ମୁକାବିଲା କମିଟି ଗୁଡ଼ିକରେ ଗ୍ରାମର ସମସ୍ତ ଜାତି ଓ ସମସ୍ତ ବର୍ଗର ବ୍ୟକ୍ତି ବିଶେଷ କରି ମହିଳା ଓ ଦିବ୍ୟଙ୍ଗଙ୍କୁ ସଭ୍ୟ / ସଭ୍ୟା ରୂପେ ସାମିଲ କରିବା ପାଇଁ ଅଗ୍ରାଧିକାର ଦେବା ।
- ଯୋଜନା ପ୍ରସ୍ତୁତ ସମୟରେ ଗ୍ରାମର ଦକ୍ଷତା ସମ୍ପନ୍ନ ବ୍ୟକ୍ତିମାନଙ୍କୁ ଜ୍ଞାନ ଏବଂ ଗ୍ରାମବାସୀଙ୍କ ପାଖରେ ଥିବା ପାରମ୍ପାରିକ ଜ୍ଞାନ ଓ କୌଶଳକୁ ବ୍ୟବହାର କରିବା ।

୩. ଗ୍ରାମସ୍ତରୀୟ ବିପର୍ଯ୍ୟୟ ପରିଚାଳନା ଯୋଜନା ପ୍ରସ୍ତୁତି ପାଇଁ ନିଆଯାଇଥିବା ପଦକ୍ଷେପ

- ଯେ କୌଣସି ବିପର୍ଯ୍ୟୟର ସଫଳ ମୁକାବିଲା ନିମନ୍ତେ ସମ୍ଭାବ୍ୟ କ୍ଷୟକ୍ଷତି ତଥା ବିପଦ ସଙ୍କୁଳ ଗୋଷ୍ଠୀଙ୍କ ଆବଶ୍ୟକତା ଆକଳନ କରି ଜରୁରୀ ସୁବିଧା ଯୋଗାଇ ଦେବା ପାଇଁ ସମୂହ ଗ୍ରାମବାସୀଙ୍କ ମିଳିତ ସହଯୋଗ ସହ ଗ୍ରାମପ ଯତ, ସରକାରୀ, ବେସରକାରୀ ଅନୁଷ୍ଠାନର ସମନ୍ୱୟପର୍ବ୍ଣ ସହାୟତାଦ୍ୱାରା **ଗ୍ରାମ୍ୟ ବିପର୍ଯ୍ୟୟ ପରିଚାଳନା ସମିତି (VDMC)** ଗଠନ କରି ବିହିତ ତଦକ୍ଷେପ ଗ୍ରହଣ କରିବା ।
- ଗ୍ରାମର ଥିବା ଯୁବକ/ଯୁବତୀ ମାନଙ୍କୁ ନେଇ ଆବଶ୍ୟକ ମୁତବକ ବିବିନ୍ନ କାର୍ଯ୍ୟନିର୍ବାହୀ ଦଳ (**Taskforce**) ଯଥା ୧.ପ୍ରାକ ସୂଚନା ପ୍ରଦାନ କରି ଦଳ, ୨.ସ୍ଥାନାନ୍ତର ସନ୍ଧାନ ଏବଂ ଉଦ୍ଧାରକାରୀ ଦଳ, ୩.ସ୍ୱାସ୍ଥ୍ୟ ଓ ପ୍ରାଥମିକ ଚିକିତ୍ସା ଦଳ, ୪.ଆଶ୍ରୟ ସୁଳୀ ପାରିଚାଳନା ଦଳ, ୫.ଜଳ ଓ ପରିମଳ ଦଳ, ୬.ରିଲିଫ ବଣ୍ଟନ ଏବଂ ସଂଯୋଜନାକାରୀ ଦଳ, ୭.କ୍ଷୟକ୍ଷତି ଆକଳନ ଦଳ, ୮.ମାନସିକ ଆଘାତ ପ୍ରାପ୍ତ ବ୍ୟକ୍ତିଙ୍କୁ ପରାମର୍ଶ ଦଳ, ୯.ଶବ ନିକାଶ ଦଳ ପ୍ରଭୃତି ଗଠନ କରି ଉପଯୁକ୍ତ ପଦକ୍ଷେପ ଗ୍ରହଣ କରାଯିବ ।
- ଗ୍ରାମ୍ୟସ୍ତରୀୟ ବିପର୍ଯ୍ୟୟ ପରିଚାଳନା ସମିତି ଓ **କାର୍ଯ୍ୟନିର୍ବାହୀ ଦଳ (Task Force)**କୁ କର୍ତ୍ତବ୍ୟ ଓ ଭୂମିକା ଉପରେ ତାଲିମ ପ୍ରଦାନ କରି ସଚେତନ କରାଇବା ଓ କମିଟିକୁ ଅଧିନାତନ ତଥା କରାଇବା ।

ଗ୍ରାମର ପରିଚୟ

ପରିଚ୍ଛେଦ-୨

ଭତରାସିଉନି ଗ୍ରାମ ପଞ୍ଚାୟତ ହେଉଛି ନବରଙ୍ଗପୁର ଜିଲ୍ଲା ପରିଷଦର ନବରଙ୍ଗପୁର ପଞ୍ଚାୟତ ସମିତିର ଏକ ଗ୍ରାମୀଣ ସ୍ଥାନୀୟ ସଂସ୍ଥା। ଭଦ୍ରାସୁନି ଗ୍ରାମ ପଞ୍ଚାୟତ ଅଧୀନରେ ମୋଟ 3 ଟି ଗ୍ରାମ ଅଛି ଗ୍ରାମ ପଞ୍ଚାୟତ ନବରଙ୍ଗପୁରକୁ ଆହୁରି 11 ଖର୍ଚ୍ଚରେ ବିଭକ୍ତ କରାଯାଇଛି ଗ୍ରାମ ପଞ୍ଚାୟତ ନବରଙ୍ଗପୁରରେ ମୋଟ 6 ଟି ବିଦ୍ୟାଳୟ ଅଛି ଭଦ୍ରାସିଉନି ହେଉଛି ଓଡ଼ିଶା ରାଜ୍ୟର ନବରଙ୍ଗପୁର ଜିଲ୍ଲାର ନବରଙ୍ଗପୁର ତହସିଲର ଏକ ଗ୍ରାମ। ଏହା ଜିଲ୍ଲା ମୁଖ୍ୟାଳୟ ନବରଙ୍ଗପୁର ଠାରୁ ପଶ୍ଚିମରେ ୬ କିଲୋମିଟର ଦୂରରେ ଅବସ୍ଥିତ। ରାଜ୍ୟ ରାଜଧାନୀ ଭୁବନେଶ୍ୱର ଠାରୁ ୪୨୯ କିଲୋମିଟର ଦୂରରେ। ଭଦ୍ରାସିଉନିର ପିନ୍ କୋଡ୍ ହେଉଛି ୭୬୪୦୬୩ ଏବଂ ତାକ ମୁଖ୍ୟ କାର୍ଯ୍ୟାଳୟ ହେଉଛି ମିରଗାନିଗୁଡ଼ା। ଭଦ୍ରାସିଉନି ପୂର୍ବରେ ନନ୍ଦାହାଣ୍ଡି ତହସିଲ, ଉତ୍ତରରେ ପାପଡାହାଣ୍ଡି ତହସିଲ, ଦକ୍ଷିଣରେ ବୋରିଗୁମ୍ମା ତହସିଲ, ପଶ୍ଚିମରେ କୋଟପାଡ ତହସିଲ ଦ୍ୱାରା ଘେରି ରହିଛି। ଭଦ୍ରାସିଉନିର ନିକଟତମ ସହର ହେଉଛି ନବରଙ୍ଗପୁର, ଜୟପୁର, କୋରାପୁଟ, ଜଗଦଲପୁର।

୨.୧. ଗ୍ରାମର ଭୌଗୋଳିକ ଅବସ୍ଥିତି :

ଭତରାସିଉନି ଗ୍ରାମ ପଞ୍ଚାୟତ ହେଉଛି ନବରଙ୍ଗପୁର ଜିଲ୍ଲା ପରିଷଦର ନବରଙ୍ଗପୁର ପଞ୍ଚାୟତ ସମିତିର ଏକ ଗ୍ରାମୀଣ ସ୍ଥାନୀୟ ସଂସ୍ଥା। ଭତରାସିଉନି ଗ୍ରାମ ପଞ୍ଚାୟତ ଅଧୀନରେ ମୋଟ ୩ ଟି ଗ୍ରାମ ଅଛି ଗ୍ରାମ ପଞ୍ଚାୟତ ଭଦ୍ରାସୁନି ଆହୁରି ୧୧ ଖର୍ଚ୍ଚରେ ବିଭକ୍ତ ଗ୍ରାମ ପଞ୍ଚାୟତ ଭଦ୍ରାସୁନିରେ ମୋଟ ୬ ଟି ବିଦ୍ୟାଳୟ ଅଛି ଭତରାସିଉନି ଗ୍ରାମ ପଞ୍ଚାୟତରେ ସମୁଦାୟ ୧୧ ଜଣ ସରକାରୀ କର୍ମଚାରୀ ଅଛନ୍ତି।

୨.୨. ଗ୍ରାମର ବିସ୍ତୃତ ବିବରଣୀ

କ୍ର.ସଂ	ଗ୍ରାମ ଏବଂ ଗ୍ରାମ୍ୟ ଅନୁଷ୍ଠାନ	ସ୍ଥାନ	ଗ୍ରାମ ଠାରୁ ଦୂରତା	ମୁଖ୍ୟ ବିଭାଗୀୟଙ୍କ ଯୋଗାଯୋଗ ନଂ.
୧	ରାଜସ୍ୱ ଗ୍ରାମର ନାମ	ଭତରା	୦କି.ମି	୮୯୨୫୨୨୭୪୩୪
୨	ସାହି / ଓ୍ୱାର୍ଡଗୁଡ଼ିକର ନାମ)	ଭତରା	୦କି.ମି	୭୭୩୫୮୨୨୮୭୭
୩	ଗ୍ରାମ ପଞ୍ଚାୟତ ନାମ	ଭତରାସିଉନି	୨କି.ମି	୮୨୪୯୪୧୨୨୨୦
୪	ରାଜସ୍ୱ ନିରୀକ୍ଷକଙ୍କ କାର୍ଯ୍ୟାଳୟ	ନବରଙ୍ଗପୁର	୫କି.ମି	୯୪୩୮୧୩୨୨୨୦
୫	ନିକଟସ୍ଥ ଅଗ୍ନିଶମ ସେବା କେନ୍ଦ୍ର	ନବରଙ୍ଗପୁର	୫କି.ମି	୭୯୭୮୭୭୯୧୩୮
୬	ନିକଟସ୍ଥ ପୋଲିସ୍ ଷ୍ଟେସନ	ନବରଙ୍ଗପୁର	୫ କି.ମି	୯୬୯୨୩୨୭୫୨୦
୭	ନିକଟସ୍ଥ ରେଲୱେ ଷ୍ଟେସନ	ଜୟପୁର	୫୫ କି.ମି	
୮	ଅଙ୍ଗନବାଡ଼ି କେନ୍ଦ୍ର	ଭତରା	୦କି.ମି	୮୧୪୪୧୩୪୫୬୬
୯	ନିକଟସ୍ଥ ଏ.ଏନ୍.ଏମ୍. କେନ୍ଦ୍ର	ଭତରାସିଉନି	୨କି.ମି	୭୮୪୮୯୮୪୪୨୮
୧୦	ନିକଟସ୍ଥ ପ୍ରାଥମିକ ଚିକିତ୍ସା କେନ୍ଦ୍ର	ଭତରାସିଉନି	୨କି.ମି	୭୮୪୮୯୮୪୪୨୮
୧୧	ନିକଟସ୍ଥ ଗୋଷ୍ଠୀ ଚିକିତ୍ସା କେନ୍ଦ୍ର	ନବରଙ୍ଗପୁର	୫ କି.ମି	୭୮୪୮୯୮୪୪୨୮
୧୨	ଅନ୍ୟାନ୍ୟ ସରକାରୀ / ବେସରକାରୀ ସ୍ୱାସ୍ଥ୍ୟ କେନ୍ଦ୍ର	ନବରଙ୍ଗପୁର	୫ କି.ମି	୭୭୩୫୮୨୨୮୭୭

୧୩	ନିକଟସ୍ଥ ପଶୁ ଚିକିତ୍ସା କେନ୍ଦ୍ର	ନବରଙ୍ଗପୁର	୫ କି.ମି	୯୧୭୮୧୪୮୭୦୨
୧୪	ନିକଟସ୍ଥ ପ୍ରାଣୀ ନିରୀକ୍ଷକଙ୍କ କାର୍ଯ୍ୟାଳୟ	ନବରଙ୍ଗପୁର	୫ କି.ମି	୯୧୭୮୧୪୮୭୦୨
୧୫	ନିକଟସ୍ଥ ପ୍ରାଥମିକ ବିଦ୍ୟାଳୟ	ଭତରାସିଉନି	୦ କି.ମି	୭୯୭୮୭୧୮୧୨୭
୧୬	ନିକଟସ୍ଥ ଉଚ୍ଚ ପ୍ରାଥମିକ ବିଦ୍ୟାଳୟ	ଭତରାସିଉନି	୦ କି.ମି	୭୯୭୮୭୧୮୧୨୭
୧୭	ନିକଟସ୍ଥ ଉଚ୍ଚ ବିଦ୍ୟାଳୟ	ଭତରାସିଉନି	୦ କି.ମି	୬୮୫୮୨୨୦୪୭୦
୧୮	ନିକଟସ୍ଥ ମହାବିଦ୍ୟାଳୟ	ଭତରାସିଉନି	୦ କି.ମି	୬୮୫୮୨୨୦୪୭୦
୧୯	ଅନ୍ୟାନ୍ୟ ସରକାରୀ / ବେସରକାରୀ ଶିକ୍ଷା ଅନୁଷ୍ଠାନ	ହଁ	୨ କି.ମି	୯୯୩୭୭୭୩୮୫୮
୨୦	ନିକଟସ୍ଥ ବାତ୍ୟା / ବନ୍ୟା ଆଶ୍ରୟସ୍ଥଳୀ	ନାହିଁ	ନାହିଁ	୬୮୫୮୨୨୨୪୬୯
୨୧	ନିକଟସ୍ଥ ବିଦ୍ୟୁତ କେନ୍ଦ୍ର	ନାହିଁ	ନାହିଁ	୮୨୬୦୬୬୯୩୫୯
୨୨	ନିକଟସ୍ଥ ବ୍ୟାଙ୍କ	ନବରଙ୍ଗପୁର	୧୫ କି.ମି	୬୮୫୮୨୨୨୦୩୧
୨୩	ନିକଟସ୍ଥ ଶିଶୁ ଯତ୍ନ କେନ୍ଦ୍ର	ନବରଙ୍ଗପୁର	୧୫ କି.ମି	୭୭୩୫୮୨୨୮୭୭
୨୪	ନିକଟସ୍ଥ ବୃକ୍ଷାଶ୍ରମ	ନାହିଁ	ନାହିଁ	
୨୫	ଜନସେବା କେନ୍ଦ୍ର / ଇ-ସହଯୋଗ କେନ୍ଦ୍ର	ଭତରାସିଉନି	୨ କି.ମି	୮୦୧୨୨୬୩୭୮୯
୨୬	ଅନ୍ୟାନ୍ୟ			

୨.୩ ଗ୍ରାମ ବିପର୍ଯ୍ୟୟ ପରିଚାଳନା କମିଟି

କ୍ର.ସଂ.	ନାମ	ଉପାଧି	ଯୋଗାଯୋଗ ନଂ
୧	ପାଞ୍ଜ ନୟକ	ସଭ୍ୟ	୭୭୩୫୮୨୨୮୭୭
୨	ଇଳିରାମ ଭତରା	ସଭ୍ୟ	୮୦୧୨୨୬୩୭୮୯
୩	ଗୋବିନ୍ଦ ଭତରା	ସଭ୍ୟ	୮୦୧୮୮୧୨୨୯୬
୪	ଘନ ନାୟକ	ସଭ୍ୟ	୮୧୪୪୬୩୮୪୮୬
୫	ଗୋପାଳ ଭତ୍ରା	ସଭ୍ୟ	୯୯୩୮୫୨୧୨୫୯

୨.୪ ଗ୍ରାମର ଜନସଂଖ୍ୟା ସଂପର୍କରେ ସବିଶେଷ ସୂଚନା

ଘର ସଂଖ୍ୟା ଓ ଏହାର ବ୍ୟାଖ୍ୟା

କ୍ର.ସଂ	ସମୁଦାୟ ପରିବାର	ବର୍ଗ			
		ଅନୁସୂଚିତ ଜାତି	ଅନୁସୂଚିତ ଜନଜାତି	ସାଧାରଣ	ଅନ୍ୟାନ୍ୟ ପଛୁଆ ବର୍ଗ
୧	୧୮୨	୩୯	୧୨୨	୧୪	୭

୨.୫ ଜନ ସଂଖ୍ୟା ଓ ଏହାର ବ୍ୟାଖ୍ୟା

କ୍ର.ସଂ	ଜନସଂଖ୍ୟା			ଅନୁସୂଚିତ ଜାତି	ଅନୁସୂଚିତ ଜନଜାତି	ସାଧାରଣ	ଅନ୍ୟାନ୍ୟ ବର୍ଗ	ଭିନ୍ନସମ/ ବିବ୍ୟାଜ
୧	ପୁ	ମ	ତୃତୀୟ					
	୨୩୫	୧୫୫	୨୬୩	୧୨୩	୪୨୦	୯୯	୮	୩

୨.୬ ବୟସ ବର୍ଗ

କ୍ର.ସଂ	ସମୁଦାୟ ଜନସଂଖ୍ୟା	୦-୬ ବୟସ		୧୭-୧୮ ବୟସ		୧୯-୫୯ ବୟସ			୬୦ ରୁ ଉର୍ଦ୍ଧ୍ୱ ବୟସ		
୧	୬୫୩	ପୁରୁଷ	ମହିଳା	ପୁରୁଷ	ମହିଳା	ପୁରୁଷ	ମହିଳା	ତୃତୀୟ ଲିଙ୍ଗ	ପୁରୁଷ	ମହିଳା	ତୃତୀୟ ଲିଙ୍ଗ
		୯୫	୮୨	୧୬୫	୧୧୨	୧୨୧	୫୧	୦	୨୩	୪	

୨.୭ ଗୃହର ଭାଞ୍ଜା

ଝାଡ଼ି / ସାହି	କକା ଘର ସଂଖ୍ୟା	ଆଂଶିକ ପକ୍କା ଘର ସଂଖ୍ୟା	ପକ୍କା ଘର ସଂଖ୍ୟା	ଅସୁରକ୍ଷିତ ଘର	ସମୁଦାୟ ଘର ସଂଖ୍ୟା
ମାଟି ସାହି	୩୫	୮୨	୪୨	୨୩	୧୮୨

୨.୮ ସଂପୂର୍ଣ୍ଣ ଭୌଗୋଳିକ କ୍ଷେତ୍ର (ହେକ୍ଟରରେ) (ତହସିଲ ସୂଚନା ଅନୁସାରେ)

କୃଷି ଭୂମି	ଗୋଚର ଭୂମି	ଜଙ୍ଗଲ ଭୂମି	ଅନ୍ୟାନ୍ୟ	ସମୁଦାୟ
୧୨୯.୨୩	୧୦୩.୨୧	୯୮.୨୩	୩୨.୧୭	୬୫୮.୮୮

୨.୯ ଭୂମି ବ୍ୟବହାରୀଙ୍କ ଭାଞ୍ଜା

ଭୂମିହୀନ	ଭାଗଚାଷୀ	ନାମମାତ୍ର ଚାଷୀ ([୨.୪୭ ଏକର)	କ୍ଷୁଦ୍ର ଚାଷୀ (୨.୪୭ ରୁ ୪.୯୪ ଏକର)	ଅର୍ଦ୍ଧ - ମଧ୍ୟବର୍ତ୍ତୀ (୪.୯୪ ରୁ ୯.୮୮ ଏକର)	ମଧ୍ୟବର୍ତ୍ତୀ (୯.୮୮ ରୁ ୨୪.୭୧ ଏକର)	ବୃହତ (୨୪.୭୧ ଏକର)	ସମୁଦାୟ
୧୫	୩୬	୮୨	୩୦	୬୦	୪୬	୪୦	୨୯୪

୨.୧୦ ଫସଲର ଭାଞ୍ଜା

କ୍ର.ସଂ	ରତ୍ନ					
	ଖରିଫ			ରବି		
୧	ଫସଲର ପ୍ରକାର ଭେଦ	ବାସ୍ତବିକ ଫସଲ ବୃଦ୍ଧିବା କ୍ଷେତ୍ର	ଫସଲ ଉତ୍ପାଦନ ମାତ୍ର	ଫସଲର ପ୍ରକାର ଭେଦ	ବାସ୍ତବିକ ଫସଲ ବୃଦ୍ଧିବା କ୍ଷେତ୍ର	ଫସଲ ଉତ୍ପାଦନ ମାତ୍ର
୨	ଧାନ, ମକା	୧୮୯.୨୩	ନଭେମ୍ବର	ଆଖୁ, ମୁଗ	୨୦୭.୧୨	ମାର୍ଚ୍ଚ, ଏପ୍ରିଲ

୨.୧୧ ଜଳସେଚନ ସୁବିଧା

କ୍ର.ସଂ	ଜଳ ସେଚିତ ଅଂଚଳ	ଅଣ-ଜଳସେଚିତ ଅଂଚଳ	ସମୁଦାୟ
୧	୩୧%	୬୯%	୧୦୦%

୨.୧୨ ଜୀବିକା ବିବରଣୀ

ଜୀବିକାର ପ୍ରକାର ଭେଦ	ନିଯୁକ୍ତ ଲୋକ ସଂଖ୍ୟା	ନିଯୁକ୍ତ ପରିବାର ସଂଖ୍ୟା
ଚାଷ	୬୬୯	୮୦
କୃଷି ଶ୍ରମିକ	୨୫୪	୩୫
ଶିଳ୍ପ ଶ୍ରମିକ	୧୨	୫
ମତ୍ସ୍ୟଜୀବୀ	୨୫	୫
ବୁଣାକାର	୭	୨
ବଜେଇ	୭	୨
କାରିଗର	୨	୧
କମାର	୧	୧
କ୍ଷୁଦ୍ର ବ୍ୟବସାୟୀ	୧୦	୫
କୁଶଳୀ କାରିଗର	୧	୧
ସେବା / ଚାକିରୀ	୮	୮
ଅନ୍ୟାନ୍ୟ		

୨.୧୩ ରତ୍ନକାଳୀନ ଦେଶାନ୍ତର

ଝାଡ଼ି / ସାହି	ସମୁଦାୟ ପରିବାର ସଂଖ୍ୟା	ଦେଶାନ୍ତର ବିବରଣୀ				ଦେଶାନ୍ତର ସ୍ଥାନ	କେଉଁ କାମ ପାଇଁ ଦେଶାନ୍ତର ହୋଇଥାନ୍ତି	ମୟ ସୀମା (ଠାରୁ ପର୍ଯ୍ୟନ୍ତ ମାସରେ)
		ପରିବାର	ପୁରୁଷ	ମହିଳା	ସମୁଦାୟ			
ମାଝି ସାହି	୧୮୨	୧୫	୧୮	୧୩	୩୧	ହାଇଦ୍ରାବାଦ	ଇଟା	ଅକ୍ଟୋବର ରୁ ଜୁନ

୨.୧୪ ଗୃହପାଳିତ ପଶୁପକ୍ଷୀଙ୍କ ବିବରଣୀ

ଝାଡ଼ି / ସାହି	ପଶୁ				ପକ୍ଷୀ	
	ଦୁଧିଆଳୀ	ଅଣ ଦୁଧିଆଳୀ		କୁକୁଡ଼ା	ବତକ	
ମାଝି ସାହି	ଗାଈ / ମଇଁଷି	ଛେଳି / ମେଣ୍ଟା	ଘୋଡ଼ା / ବଳଦ / ଖଚର	ଅନ୍ୟାନ୍ୟ		
୧	୧୫୩	୨୩୦	୧୬୦	୧୨	୪୫୩	୩୨୦

୨.୧୫ ପାନୀୟ ଜଳ ଉତ୍ସ

କ୍ର.ସଂ	ଝାଡ଼ି / ସାହି	ନଳକୃପ ସଂଖ୍ୟା	କୃପ ସଂଖ୍ୟା	ପାନୀୟ ଜଳ ଯୋଗାଣ		ଅନ୍ୟାନ୍ୟ ଉତ୍ସ	ମତ୍ତବ୍ୟ
				ଝାଣ୍ଡ ପୋଷ୍ଟ	ଅନୁଜ ପାଣି ଟାଙ୍କି		
୧	ଭଦ୍ରା ସାହି	୧୦	୪	୪	୨	ନଦୀ, ପୋଖରୀ	

୨.୧୬ ଶିଳ୍ପ

କ୍ର.ସଂ	ଶିଳ୍ପର ନାମ	ଶିଳ୍ପର ପ୍ରକାର ଭେଦ	ବିନିଯୋଗ ମାନବ ସମ୍ବଳ	ଯନ୍ତ୍ରପାତି	ବିନିଯୋଗ ପୁଞ୍ଜି (ଟଙ୍କାରେ)	ଉତ୍ପାଦନ ପରିମାଣ (ବାର୍ଷିକ ଟଙ୍କାରେ)
୧	ଧାନ ମିଳ	ଚାଉଳ	୩୫	୭	୨ କୋଟି	୪ କୋଟି
୨	ଇଟା ଫାକ୍ଟି	ଇଟା	୨୮	୩	୯୦ଲକ୍ଷ	୧ କୋଟି

୨.୧୭ ଆର୍ଥିକ ଅନୁଷ୍ଠାନ

କ୍ର.ସଂ	ପ୍ରକାର ଭେଦ	ନାମ ଓ ଠିକଣା	ଅନୁଷ୍ଠାନ ମୁଖ୍ୟଙ୍କ ନାମ	ମୁଖ୍ୟଙ୍କ ଯୋଗାଯୋଗ ନମ୍ବର
୧	ବ୍ୟାଙ୍କ	ନବରଂଗପୁର	ଶାଖା ପରିଚାଳକ	୯୭୭୮୯୬୯୯୧୮
୨	ଗ୍ରାମ୍ୟ ବ୍ୟାଙ୍କ	ଜନସେବା କେନ୍ଦ୍ର	ଶାଖା ପରିଚାଳକ	୯୭୭୮୯୬୯୯୧୮
୩	ପ୍ରାଥମିକ କୃଷି ସମବାୟ ସମିତି (P.A.C)	ନବରଂଗପୁର	ଶାଖା ପରିଚାଳକ	୯୪୩୯୫୨୭୭୪୭
୪	ସମବାୟ ବ୍ୟାଙ୍କ	ନବରଂଗପୁର	ଶାଖା ପରିଚାଳକ	୯୪୩୭୪୯୯୦୦୭
୫	ଅନ୍ୟାନ୍ୟ			

ବିପତ୍ତି, ସଙ୍କୁଳତା ଏବଂ କ୍ଷମତାର ବିଶ୍ଳେଷଣ

ପରିଚ୍ଛେଦ-୩

୩.୧ ବିପର୍ଯ୍ୟୟ ସାରଣୀ (ବିଗତ ୨୦ ବର୍ଷ ମଧ୍ୟରେ)

କ୍ର. ସଂ	ବିପର୍ଯ୍ୟୟ ପ୍ରକାର	ଘଟଣା ବର୍ଷ	କ୍ଷୟକ୍ଷତିର ବିବରଣୀ (ସଂଖ୍ୟାରେ)				
			ମନୁଷ୍ୟ	ପଶୁ ସଂପଦ	ଫସଲ	ଗୃହ	ଭିତ୍ତିଭୂମି
୧	ବନ୍ୟା	୨୦୦୭/୭		୬	୪୫ ଏ		
୨	ବାତ୍ୟା	ନାହିଁ	ନାହିଁ	ନାହିଁ	ନାହିଁ	ନାହିଁ	ନାହିଁ
୩	ସୁନାମୀ	ନାହିଁ	ନାହିଁ	ନାହିଁ	ନାହିଁ	ନାହିଁ	ନାହିଁ
୪	ଭୂମିକମ୍ପ	ନାହିଁ	ନାହିଁ	ନାହିଁ	ନାହିଁ	ନାହିଁ	ନାହିଁ
୫	ଅଗ୍ନିକାଣ୍ଡ	ନାହିଁ	ନାହିଁ	ନାହିଁ	ନାହିଁ	ନାହିଁ	ନାହିଁ
୬	ଜଙ୍ଗଲ ନିଆଁ	୨୦୧୩			୬୩ ଏ		
୭	ଭୂସଙ୍କଳନ	ନାହିଁ	ନାହିଁ	ନାହିଁ	ନାହିଁ	ନାହିଁ	ନାହିଁ
୮	ମରୁଡ଼ି	ନାହିଁ	ନାହିଁ	ନାହିଁ	ନାହିଁ	ନାହିଁ	ନାହିଁ
୯	ବଜ୍ରପାତ	ନାହିଁ	ନାହିଁ	ନାହିଁ	ନାହିଁ	ନାହିଁ	ନାହିଁ
୧୦	ଅଂଶୁଘାତ	ନାହିଁ	ନାହିଁ	ନାହିଁ	ନାହିଁ	ନାହିଁ	ନାହିଁ
୧୧	ଶୀତ ଲହରୀ	୨୦୧୨	୧	ନାହିଁ	ନାହିଁ	ନାହିଁ	ନାହିଁ
୧୨	ଚଣ୍ଡାଢ଼ୋ	ନାହିଁ	ନାହିଁ	ନାହିଁ	ନାହିଁ	ନାହିଁ	ନାହିଁ
୧୩	କରକାପାତ	ନାହିଁ	ନାହିଁ	ନାହିଁ	ନାହିଁ	ନାହିଁ	ନାହିଁ
୧୪	ସାପ କାମୁଡ଼ା	୨୦୦୩	୨	ନାହିଁ	ନାହିଁ	ନାହିଁ	ନାହିଁ
୧୫	ବୁଡ଼ି ମରିବା	ନାହିଁ	ନାହିଁ	ନାହିଁ	ନାହିଁ	ନାହିଁ	ନାହିଁ
୧୬	ବାଦଲ ଫଟା ବର୍ଷା	ନାହିଁ	ନାହିଁ	ନାହିଁ	ନାହିଁ	ନାହିଁ	ନାହିଁ
୧୭	କୀଟ ଆକ୍ରମଣ ଯୋଗୁଁ ଫସଲ ନଷ୍ଟ	ସବୁବେଳେ					
୧୮	ନୌକା ଦୁର୍ଘଟଣା	ନାହିଁ	ନାହିଁ	ନାହିଁ	ନାହିଁ	ନାହିଁ	ନାହିଁ
୧୯	ମାନବ ପଶୁ କଲହ/ ଦୁଇ	ନାହିଁ	ନାହିଁ	ନାହିଁ	ନାହିଁ	ନାହିଁ	ନାହିଁ
୨୦	ରାସ୍ତା ଦୁର୍ଘଟଣା	୨୦୨୨	୪	ନାହିଁ	ନାହିଁ	ନାହିଁ	ନାହିଁ
୨୧	ମହାମାରୀ	୨୦୨୧	୨	ନାହିଁ	ନାହିଁ	ନାହିଁ	ନାହିଁ
୨୨	ଅନ୍ୟାନ୍ୟ	ନାହିଁ	ନାହିଁ	ନାହିଁ	ନାହିଁ	ନାହିଁ	ନାହିଁ

ଉପରୋକ୍ତ ବିପର୍ଯ୍ୟୟଗୁଡ଼ିକର ନାମ ଇଙ୍ଗିତ ମାତ୍ର । ଗ୍ରାମରେ ବିଗତ ୨୦ ବର୍ଷ ମଧ୍ୟରେ ଘଟିଥିବା ବିପର୍ଯ୍ୟୟଗୁଡ଼ିକର ବିବରଣୀ ଦିଆଯିବା ଆବଶ୍ୟକ ।

୨୪	ପାର୍ବଣ/ ଯାତ୍ରା/ ମେଳା	↔										
୨୫	ଅନ୍ୟାନ୍ୟ											

୩.୩ ବିଭିନ୍ନ ବିପର୍ଯ୍ୟୟର ବିଶ୍ଳେଷଣ

କ୍ର.ସଂ	ବିପଦ	ବାରମ୍ବାର ଘଟୁଥିବା	ସମ୍ଭାବ୍ୟ କ୍ଷୟକ୍ଷତି / ଅତ୍ୟଧିକ / ମଧ୍ୟମ / କମ୍
୧	ମରୁଡ଼ି/ ବନ୍ୟା	୨୦ ବର୍ଷ ରେ ଥରେ	ଜୀବନହାନି
୨	ବାତ୍ୟା	୧୫ ବର୍ଷ ରେ ଥରେ	ଜୀବନହାନି
୩	ଭୂମିକମ୍ପ	୨୦ ବର୍ଷ ରେ ଥରେ	ଜୀବନହାନି
୪	ବଜ୍ରପାତ	୧ ବର୍ଷ ରେ ଥରେ	ଜୀବନହାନି

୩.୪ ବିପଦ ସଙ୍କୁଳତାର ବିଶ୍ଳେଷଣ

ବିପର୍ଯ୍ୟୟ ପରିଚାଳନା ଏକ ବ୍ୟାପକ ପଦ୍ଧତି ଯାହା ବିପର୍ଯ୍ୟୟ ପାଇଁ ପ୍ରସ୍ତୁତି, ପ୍ରତିକ୍ରିୟା ଏବଂ ପୁନରୁଦ୍ଧାରକୁ ଅନ୍ତର୍ଭୁକ୍ତ କରେ, ଯାହା ଜୀବନ, ସମ୍ପତ୍ତି ଏବଂ ପରିବେଶଗତ କ୍ଷତିକୁ କମ କରିବା ସହିତ ସମ୍ପ୍ରଦାୟ ସ୍ଥିରତାକୁ ପ୍ରୋତ୍ସାହିତ କରିବା ଉପରେ ଧ୍ୟାନ ଦିଏ। ବିପର୍ଯ୍ୟୟ ପ୍ରତିକ୍ରିୟା ହେଉଛି ବିପର୍ଯ୍ୟୟ ପୂର୍ବରୁ, ସମୟରେ କିମ୍ବା ତୁରନ୍ତ ପରେ ନିଆଯାଇଥିବା କାର୍ଯ୍ୟଗୁଡ଼ିକୁ ବୁଝାଏ। ଉଦ୍ଦେଶ୍ୟ ହେଉଛି ଜୀବନ ରକ୍ଷା କରିବା, ସ୍ୱାସ୍ଥ୍ୟ ଏବଂ ସୁରକ୍ଷା ସୁନିଶ୍ଚିତ କରିବା ଏବଂ ପ୍ରଭାବିତ ଲୋକଙ୍କ ଜୀବନଧାରଣ ଆବଶ୍ୟକତା ପୂରଣ କରିବା। ଏଥିରେ ଚେତାବନୀ ଏବଂ ସ୍ଥାନାନ୍ତର, ସହାନ ଏବଂ ଉଦ୍ଧାର, ତୁରନ୍ତ ସହାୟତା ପ୍ରଦାନ, କ୍ଷୟକ୍ଷତି ଆକଳନ, ସହାୟତା ଜାରି ରଖିବା ଏବଂ ଭିତ୍ତିଭୂମିର ତୁରନ୍ତ ପୁନରୁଦ୍ଧାର କିମ୍ବା ନିର୍ମାଣ ଅନ୍ତର୍ଭୁକ୍ତ। ଏହାର ଏକ ଉଦାହରଣ ହେବ ଅସ୍ଥାୟୀ ଝଡ଼ ଡ୍ରୋନ୍ କିମ୍ବା ତାଲଭର୍ସନ ବନ୍ଧ ନିର୍ମାଣ। ଜରୁରୀକାଳୀନ ପ୍ରତିକ୍ରିୟାର ଲକ୍ଷ୍ୟ ହେଉଛି ଲୋକଙ୍କୁ ଜୀବିତ ରଖିବା, ସେମାନଙ୍କ ସ୍ୱାସ୍ଥ୍ୟରେ ଉନ୍ନତି ଆଣିବା ଏବଂ ସେମାନଙ୍କ ମନୋବଳକୁ ସମର୍ଥନ କରିବା ପାଇଁ ତୁରନ୍ତ ସାହାଯ୍ୟ ଯୋଗାଇବା। ଏଥିରେ ଶରଣାର୍ଥୀଙ୍କୁ ପରିବହନ, ଅସ୍ଥାୟୀ ଆଶ୍ରୟ ଏବଂ ଖାଦ୍ୟ ଯୋଗାଇବା ଭଳି ନିର୍ଦ୍ଦିଷ୍ଟ କିଛି ସୀମିତ ସହାୟତା ଅନ୍ତର୍ଭୁକ୍ତ ହୋଇପାରେ। ଅଥବା ଏଥିରେ ଶିବିର ଏବଂ ଅନ୍ୟାନ୍ୟ ସ୍ଥାନରେ ଅର୍ଦ୍ଧ-ସ୍ଥାୟୀ ବସତି ସ୍ଥାପନ ଅନ୍ତର୍ଭୁକ୍ତ ହୋଇପାରେ। ଏଥିରେ ଭିତ୍ତିଭୂମିର କ୍ଷତିର ପ୍ରାରମ୍ଭିକ ମରାମତି କିମ୍ବା ଏହାକୁ ଅନ୍ୟତ୍ର ସ୍ଥାନାନ୍ତର ମଧ୍ୟ ଅନ୍ତର୍ଭୁକ୍ତ ହୋଇପାରେ। ଅଧିକ ସ୍ଥାୟୀ ଏବଂ ସ୍ଥାୟୀ ସମାଧାନ ଉପଲବ୍ଧ ନହେବା ପର୍ଯ୍ୟନ୍ତ ପ୍ରତିକ୍ରିୟା ପର୍ଯ୍ୟାୟ ଲୋକଙ୍କୁ ସୁରକ୍ଷିତ ରଖିବା, ପରବର୍ତ୍ତୀ ବିପର୍ଯ୍ୟୟକୁ ରୋକିବା ଏବଂ ଲୋକଙ୍କ ମୌଳିକ ଆବଶ୍ୟକତା ପୂରଣ କରିବା ଉପରେ ଧ୍ୟାନ ଦିଏ। ଯେଉଁ ସରକାରଙ୍କଠାରେ ବିପର୍ଯ୍ୟୟ ଘଟିଛି, ସେମାନଙ୍କର ଏହି ଆବଶ୍ୟକତାଗୁଡ଼ିକୁ ପୂରଣ କରିବାର ମୁଖ୍ୟ ଦାୟିତ୍ୱ ରହିଛି। ବିପର୍ଯ୍ୟୟ ପରିଚାଳନା ଚକ୍ରର ଏହି ପର୍ଯ୍ୟାୟରେ ମାନବିକ ସଂଗଠନଗୁଡ଼ିକ ପ୍ରାୟତଃ ଉପସ୍ଥିତ ଆଆନ୍ତି। ଏହା ବିଶେଷ ଭାବରେ ସେହି ଦେଶଗୁଡ଼ିକରେ ସତ୍ୟ ଯେଉଁଠାରେ ସରକାରଙ୍କ ପାଖରେ ପୂର୍ଣ୍ଣ ପ୍ରତିକ୍ରିୟା ପାଇଁ ସମ୍ଭବ ନାହିଁ।

୩.୪.୧ ବିପଦ ସଙ୍କୁଳ ଜନସଂଖ୍ୟା

କ୍ର.ସଂ	ବିବରଣୀ	ପରିବାର ସଂଖ୍ୟା	ଲୋକ ସଂଖ୍ୟା	ମତ୍ରବ୍ୟ
୧	ତଳି ଅଞ୍ଚଳ ରେ ବସବାସ କରୁଥିବା ପରିବାର	୨୫	୮୫	
୨	ନଦୀ / ସମୁଦ୍ର ନିକଟରେ ବସବାସ କରୁଥିବା ପରିବାର (୫ କି.ମି.)	୨୦	୪୮	
୩	ଦୁର୍ବଳ ଅବସ୍ଥାରେ ଥିବା ଘରେ ବସବାସ କରୁଥିବା ପରିବାର	୩୫	୯୦	
୪	ବୟସ୍କ ବ୍ୟକ୍ତି ଥିବା ପରିବାର	୧୭	୧୨	
୫	ମହିଳା ମୁଖ୍ୟ ଥିବା ପରିବାର	୯	୨୧	
୬	ଗର୍ଭବତୀ ମହିଳା / କ୍ଷୀର ଖୁଆଉଥିବା ମା	୪	୭	
୭	ନିରାଶ୍ରୟ	ନାହିଁ		
୮	ଶିଶୁ (୦-୬ ବୟସ)	୪୩		

୯	ଅନ୍ୟ	୩		
୧୦	ରୋଗୀ ଏବଂ ଅସୁସ୍ଥ	୧୮		
୧୧	ଦାରିଦ୍ର୍ୟ ସୀମାରେଖା ତଳେ ଥିବା ବ୍ୟକ୍ତି	୩୦୨		
୧୨	ଭୂମିହୀନ ପରିବାର	୧୨		
୧୩	ବିଶେଷ ଚିକିତ୍ସା ନିର୍ଭରଶୀଳ ବ୍ୟକ୍ତି	୧		
୧୪	ଭିନ୍ନସମ୍ପଦ ବ୍ୟକ୍ତି	ଶାରୀରିକ ଭିନ୍ନସମ୍ପଦ	ଅନ୍ୟ	୨
୧୫			କାଳ, ମୁକ, ବର୍ଧର	୧
୧୬			ମସ୍ତିଷ୍କ ବିକୃତି ବ୍ୟକ୍ତି	୧
୧୭			ଶାରୀରିକ	୧
୧୮			ଅନ୍ୟାନ୍ୟ	

୩.୪.୨ ସାମାଜିକ ସୁରକ୍ଷା ଯୋଜନା ଅନ୍ତର୍ଭୁକ୍ତ ଜନସଂଖ୍ୟା

କ୍ର.ସଂ	ବାର୍ଦ୍ଧକ୍ୟ ଭରା	ଭିନ୍ନସମ୍ପଦ ଭରା	ବିଧବା ଭରା	ଅନ୍ୟାନ୍ୟ
୧	୧୨୫	୧୮	୨୨	

୩.୪.୩ ବିପଦ ସଙ୍କୁଳ ଭିତ୍ତିଭୂମି ଏବଂ ସମ୍ପତ୍ତି

କ୍ର.ସଂ	ଭିତ୍ତିଭୂମି / ସଂପତ୍ତି ପ୍ରକାର	ସଂଖ୍ୟା	ମନ୍ତବ୍ୟ
୧	ଚାଳ / କଟା ଘର	୬୦	
୨	ମାଛଧରା ଡଙ୍ଗା / ନୌକା	୧	
୩	ଜାଳ	୮	
୪	କମାର ଚାଳିଆ	୧	
୫	କୁମ୍ଭାର ଚକ	୨	
୬	ତନ୍ତ	୨	
୭	ଜୀବିକା ସମ୍ପତ୍ତି / ସମ୍ପଦ	ଧାନ	
୮	ଗ୍ରାମ ଓ ଉଦ୍ୟୋଗ ଶିଳ୍ପ	ନାହିଁ	
୯	ପାନୀୟ ଜଳ ଯୋଗାଣ ଉତ୍ସ (ତଳ ଅଞ୍ଚଳ ସ୍ଥିତ/ ନଦୀ ବା ସମୁଦ୍ର ତଟବର୍ତ୍ତୀ)	ନଳକୂପ	୧୪
		କୂଅ	୧
		ପାନୀୟ ଜଳ (ଷ୍ଟାଣ୍ଡ ପଏଣ୍ଟ)	୨
		କମ୍ୟୁନିଟି ଟାଙ୍କି	୧
୧୦	ପଶୁ ସଂପଦ	ଗାଈ	୨୬୧
		କୁକୁଡ଼ା	
		ଛେଳି / ମେଝା	୪୫୦
		ଅନ୍ୟାନ୍ୟ	୫୧
	ଫାର୍ମ ଘର	୩	
୧୧	ମୂଲ୍ୟବାନ ନଥିପତ୍ର	୩୧୪	

୧୨	ଫସଲ, ଗଛ ଓ ଜଙ୍ଗଲ	୧୫ ଏକର	
୧୩	ଖାଦ୍ୟ ଶସ୍ୟ	୨୩ ଏକର	
୧୪	କୃଷି ସରଞ୍ଚାମ	ଅଛି	
୧୫	ବୈଦ୍ୟୁତିକ ଉପଭୋଗ	ଏଲ୍.ଟି. ଲାଇନ୍	ଅଛି
		ଏର୍.ଟି. ଲାଇନ୍	ଅଛି
		ଗ୍ରାହ୍ୟମାନ	ଅଛି
୧୬	ରାସ୍ତା	ପକା	
୧୭	ଲୁଣାବନ୍ଧ	ନାହିଁ	
୧୮	ବିଦ୍ୟାଳୟ	୦୧	
୧୯	ଅଙ୍ଗନୱାଡ଼ି	୦୧	
୨୦	ଅନ୍ୟାନ୍ୟ		

୩.୪ ବିପଦପୂର୍ଣ୍ଣ ସ୍ଥାନରୁ ଗ୍ରାମର ଦୂରତା (କି.ମି.)

କ୍ର.ସଂ	ବିପଦପୂର୍ଣ୍ଣ ସ୍ଥାନ	ଗ୍ରାମ ଠାରୁ ଦୂରତା	ମତ୍ତବ୍ୟ
୧	ନଦୀ	୩୧୨ ମିଟର	
୨	ଦୁର୍ବଳ ନଦୀ ବନ୍ଧ	୨୫୩ ମିଟର	
୩	ସମୁଦ୍ର	ନାହିଁ	
୪	ବିପଦ ଶିଳ୍ପ	ନାହିଁ	
୫	ବିପଦପୂର୍ଣ୍ଣ ରାସାୟନିକ / ତୈଳ ସଂଗ୍ରହ ଡିପୋ	ନାହିଁ	
୬	ଗୋଳା ବାରୁଦ କାରଖାନା	ନାହିଁ	
୭	ଖଣିଜ ଅଞ୍ଚଳ	ନାହିଁ	
୮	ରାଜପଥ (ଦୁର୍ଘଟଣା ବହୁଳ ଅଞ୍ଚଳ)	ନାହିଁ	
୯	ଅନ୍ୟାନ୍ୟ ବିବରଣୀ	ନାହିଁ	

ଦକ୍ଷତା / ସମ୍ବଳର ବିଶ୍ଳେଷଣ

ପରିଚ୍ଛେଦ-୪

୪.୧ ଗ୍ରାମ ନିକଟସ୍ଥ ଥିବା ସମ୍ବଳର ବିଶ୍ଳେଷଣ

କ୍ର.ସଂ	ଭିତ୍ତିଭୂମି	ସ୍ଥାନ (ଅକ୍ଷାଂଶ / ଦ୍ରାଘିମା)	ଦୂରତା (କି.ମି.)	କୋଠରୀ ସଂଖ୍ୟା	ଧାରଣ କ୍ଷମତା	ସୁବିଧାସୁଯୋଗ	ଯୋଗାଯୋଗ
୧	ଆଶ୍ରୟସ୍ଥଳ	୧୯.୨୩୦୦,୮୨.୫୫୦୦	୮ କି.ମି	୪	୬୫୦	. ଶୈତାଳୟ (ମହିଳା / ପୁରୁଷ) . ପାନୀୟ ଜଳ . ବିଦ୍ୟୁତ୍ ସୁବିଧା	୮୬୫୮୩୯୭୯୧୧
୨	ବନ୍ୟା / ବାତ୍ୟା ଆଶ୍ରୟସ୍ଥଳ	୧୯.୨୩୦୦,୮୨.୫୫୦୦	୮ କି.ମି	୪	୬୫୦		୮୬୫୮୩୯୭୯୧୧
୩	ପକ୍କା ଛାତ ଥିବା ସ୍କୁଲ	୧୯.୨୩୦୦,୮୨.୫୫୦୦	୨୨୦ ମିଟର	୧୮	୧୧୦୦		୭୦୯୩୯୪୯୫୧୫
୪	ପକ୍କା ଛାତ ଥିବା ଗୋଷ୍ଠୀ କେନ୍ଦ୍ର	୧୯.୨୩୦୦,୮୨.୫୫୦୦	୮ କି.ମି	୧	୫୦		୮୯୧୭୫୩୩୩୮୪
୫	କଲ୍ୟାଣ ମଣ୍ଡପ	ନାହିଁ	ନାହିଁ	ନାହିଁ	ନାହିଁ	ନାହିଁ	ନାହିଁ
୬	ଅନ୍ୟାନ୍ୟ	ନାହିଁ	ନାହିଁ	ନାହିଁ	ନାହିଁ	ନାହିଁ	ନାହିଁ

୪.୨ ଭଣ୍ଡାର ଓ ଗୋଦାନ ସୁବିଧା

କ୍ର.ସଂ	ଗୋଦାନ ଗୃହ ପ୍ରକାର (ଗୋଷ୍ଠୀସ୍ତରରେ ଥିବା)	ସ୍ଥାନ	ଅକ୍ଷାଂଶ/ଦ୍ରାଘିମା	ଧାରଣ କ୍ଷମତା (କୃଷ୍ଣାଳ)	ଯୋଗାଯୋଗ ବ୍ୟକ୍ତିଙ୍କ ନାମ	ଯୋଗାଯୋଗ ନଂ
୧	ଗ୍ରା.ପ	ଭଦ୍ରା ଶିଖରି	୧୯.୨୩୦୦,୮୨.୫୫୦୦	୩୫୦	ନୀଳାମ୍ବର ମାଝୀ	୮୨୪୯୪୧୨୨୨୦
୨	ମୁବକସଂଘ	ଭଦ୍ରା ଶିଖରି	୧୯.୨୩୦୦,୮୨.୫୫୦୦	୨୬୦	ହରି ଭଦ୍ରା	୭୦୭୭୧୯୩୨୩୦

୪.୩ ଦକ୍ଷ ମାନବ ସମ୍ବଳ

କ୍ର.ସଂ	ବିଭାଗୀକରଣ		ନାମ	ଯୋଗାଯୋଗ ନଂ	ମନ୍ତବ୍ୟ
କ	ସରକାରୀ		ନାହିଁ	ନାହିଁ	
	ଡାକ୍ତର / ଆୟୁଷ		ନାହିଁ	ନାହିଁ	
	ସ୍ଵାସ୍ଥ୍ୟ ସେବାକର୍ମୀ	ଫାର୍ମାସିଷ୍ଟ	ଜଗନ୍ନାଥ ନାୟକ	୯୯୩୮୯୦୨୮୩୨	
		ଲ୍ୟାଭ୍ ଟେକ୍ନିସିଆନ	ନାହିଁ	ନାହିଁ	
		ନର୍ସ / ଏ.ଏନ୍.ଏମ୍	ନିଲମ୍ବର ପାତ୍ର	୮୬୧୮୭୭୭୫୬୧	

		ମନସ୍ତାତ୍ତ୍ୱିକ	ନାହିଁ	ନାହିଁ	
		ପରାମର୍ଶଦାତା	ନାହିଁ	ନାହିଁ	
		ପ୍ରାଥମିକ	ନାହିଁ	ନାହିଁ	
		ଚିକିତ୍ସାକାରୀ	ନାହିଁ	ନାହିଁ	
	ପ୍ରାଣୀ ଚିକିତ୍ସକ		ନୀଳାଚଳ ସ୍ତ୍ରୀ	୯୮୬୧୫୩୭୧୪୭	
	ପଶୁପାଳନ ନିରୀକ୍ଷକ		ନାହିଁ	ନାହିଁ	
ଖ.	ତାଲିମ୍ ପ୍ରାପ୍ତ ସ୍ଥାନୀୟ ସମ୍ବଳ		ନାହିଁ	ନାହିଁ	
	ଇଲେକ୍ଟ୍ରିସିଆନ		ନାହିଁ	ନାହିଁ	
	ପାଣିପାଉସ ମିସ୍ତ୍ରୀ		ସୋମେଶ କେଉଟ	୭୭୩୫୪୭୦୧୮୭	
	ରାଜମିସ୍ତ୍ରୀ		ପଦ୍ମନ ବିହାରୀ	୬୩୭୦୪୫୬୭୩୭	
	ବଜେଜ		ଉଗ୍ରେସହନ ଭଦ୍ରା	୯୩୬୧୯୦୪୦୭୭	
	ଜେନେରେଟର ପରିଚାଳକ		ପ୍ରୀତମ ଭଦ୍ରା	୭୯୭୮୭୮୧୦୭୭	
	ଚେନ-ସ ପରିଚାଳକ		ନାହିଁ	ନାହିଁ	
	ପଞ୍ଜ ପରିଚାଳକ		ନାହିଁ	ନାହିଁ	
	ଅଟୋମୋବାଇଲ / ମୋଟର ଯାନ ମେକାନିକ୍		ପିତମ ଭଦ୍ରା	୯୫୫୬୦୪୭୯୧୫	
	ତାଲିମ୍ ପ୍ରାପ୍ତ ଅଗ୍ନିଶମ ବାହିନୀ		ନାହିଁ	ନାହିଁ	
	ସନ୍ତାନ ଓ ଉଦ୍ଧାର କାର୍ଯ୍ୟରେ		ଶୈଳେନ୍ଦ୍ର ପୂଜାରୀ	୭୭୪୯୦୮୦୩୩୫	
	ତାଲିମପ୍ରାପ୍ତ ବ୍ୟକ୍ତି		ଚକ୍ରଧର ଭଦ୍ରା	୯୫୫୬୮୦୩୫୦୭	
	ସ୍ୱେଚ୍ଛାସେବୀ		ସାହାରା	୬୩୭୦୯୭୪୧୫୨	
	ଅବସରପ୍ରାପ୍ତ ସୈନିକ / ସ୍ୱାସ୍ଥ୍ୟକର୍ମୀ		ନାହିଁ	ନାହିଁ	
ଅନ୍ୟାନ୍ୟ		ନାହିଁ	ନାହିଁ		

୪.୪ ଅନ୍ୟାନ୍ୟ ସମ୍ବଳ

ସମ୍ବଳର ପ୍ରକାର	ବିବରଣୀ	ମାଲିକ ନାମ	ଯୋଗାଯୋଗ ନଂ	ମତ୍ତବ୍ୟ
ପ୍ରାକ୍ ସୂଚନା ବିତରଣ ଏବଂ ଯୋଗାଯୋଗ	ସତର୍କ ଘଣ୍ଟି (ହାତ କିମ୍ବା ମେସିନ ଦ୍ୱାରା)	ନିଲମ୍ବର ହରିଜନ	୮୨୪୯୧୨୨୨୦	
	ମେଗା ଫୋନ୍ / ମାଇକ୍	ଭଗବତି ଭଦ୍ରା	୯୮୨୭୯୧୭୨୧୩	
	ଅନ୍ୟାନ୍ୟ	ନାହିଁ	ନାହିଁ	
ପରିବହନ	ଅଟୋ ରିକ୍ସା	ଦେବ କେଉଟ	୯୮୬୧୫୩୮୦୮୦	
	କାର୍ / ଜିପ୍	କୁମାର ହରିଜନ	୯୭୭୭୩୫୬୯୪୧	

	ସାମଗ୍ରୀ ଏବଂ ମଣିଷ ପରିବହନ ନିମନ୍ତେ ଛୋଟ / ବଡ଼ ଚାରି ଚକିଆଯାନ	ଦୁର୍ଘଟ ହରିଜନ	୭୭୪୯୦୮୦୩୩୪	
	ଟ୍ରାକ୍ଟର	ଗୋବିନ୍ଦ ନାୟକ	୬୩୭୧୨୯୨୮୧୬	
	ଡକ୍କା / ନୌକା	କୈଲାଶ ହରିଜନ	୬୩୭୦୯୭୪୧୫୨	
ନିର୍ମାଣ କାର୍ଯ୍ୟ ନିମନ୍ତେ ସରଞ୍ଜାମ	ଏକ୍ସଭେଟର/ଜେସିବି	ତ୍ରିପତି ହରିଜନ	୮୨୪୯୯୯୭୭୦୧	
	ବୁଲ୍ ଡୋଜର	ଗଣେଶ ହରିଜନ	୬୩୫୨୪୮୯୧୨୪	
	ରୋଲର	ନାହିଁ	ନାହିଁ	
	ଡମ୍ପର	ନାହିଁ	ନାହିଁ	
ଧାରଣ ପାତ୍ର	ପାଣି ଟାଙ୍କି, ଓଭରହେଡ୍ ଟାଙ୍କି, ଜେରି କେନ୍, ବଡ଼ ମାଠିଆ / ଆସବାବପତ୍ର	ନାହିଁ	ନାହିଁ	
ଆଶ୍ରୟସୁଳୀ ପ୍ରମାଣ ଉପକରଣ		ନାହିଁ	ନାହିଁ	
ସନ୍ଧାନ ଓ ଉଦ୍ଧାର ସମ୍ପନ୍ନାୟ ଉପକରଣ	ଲାଭର୍ ବ୍ୟ, ଲାଭର୍ ଜ୍ୟାକେଟ୍, ସ୍ପ୍ରେଡର, ସର୍ଟ୍ ଲାଭର୍, ନାଇଲନ୍ ଦଉଡ଼ି, ଶିତି, ଚେନ୍ ସ	ନାହିଁ	ନାହିଁ	
ଅସ୍ତ୍ରାୟୀ	ଟେଣ୍ଟ, ଚାରପୁଲିନ	ନାହିଁ	ନାହିଁ	
ଆଶ୍ରୟସୁଳୀ	ବାଉଁଶ, ପଲିଥିନ୍, ଦଉଡ଼ି, ଜି.ଆଇ ଚାର ଇତ୍ୟାଦି	ନାହିଁ	ନାହିଁ	
ଅନ୍ୟାନ୍ୟ ସମ୍ପଦ	ଜେନେରେଟର, ପମ୍ପ ସେଟ୍, ବ୍ୟାଚେରି, ସୋଲାର ଲାଇଟ୍ ଏବଂ ଇନଫୁଟେବୁଲ ଲାଇଟ୍	ନାହିଁ	ନାହିଁ	

୪.୫ ଗ୍ରାମ ନିକଟରେ ସୁରକ୍ଷିତ ପାହାଡ଼/ ଉଚ୍ଚ ସ୍ଥାନ

କ୍ର.ସଂ	ଉଚ୍ଚ ସ୍ଥାନ ପ୍ରକାର	ଗ୍ରାମ / ହାମଲେଟ ଦୂରତା	(ଅକ୍ଷାଂଶ / ଦ୍ରାଘିମା)	ମନ୍ତବ୍ୟ
୧	ବିଦ୍ୟାଳୟ/ପଂଚାୟତ	ଉତରାସିଉନି	୧୯.୨୩୦୦, ୮୨.୫୫୦୦	

୪.୬ ଗ୍ରାମ ସଂଗଠନ

କ୍ର.ସଂ	ସଂଗଠନ ପ୍ରକାର	ସଦସ୍ୟ ସଂଖ୍ୟା	ସ୍ୱତନ୍ତ୍ର ଭାବେ ଦକ୍ଷତା ଥିବା ସଂଗଠନ	ଯୋଗାଯୋଗ ବ୍ୟକ୍ତିଜ୍ଞ ଠିକଣା	ଯୋଗାଯୋଗ ନଂ	ମନ୍ତବ୍ୟ
୧	ଗାଁ କମିଟି	୬୨	ସାମାଜିକ	ଉତରା	୯୮୨୭୯୧୭୨୧୩	

ପ୍ରସ୍ତୁତି ଯୋଜନା

ପରିଚ୍ଛେଦ-୫

୫.୧ ଗ୍ରାମ୍ୟ ବିପର୍ଯ୍ୟୟ ପରିଚାଳନା ଯୋଜନା ପ୍ରସ୍ତୁତି ଏବଂ ଅଧ୍ୟତନ (ଅପଡେଟ୍) କରିବା

କ୍ର.ସଂ	କାର୍ଯ୍ୟକଳାପ	ଶେଷ ସମୟ (ମାସ / ବର୍ଷ)	ମନ୍ତବ୍ୟ
୧	ଭିତ୍ତିଭିମ୍ବ ପ୍ରସ୍ତୁତି	ମାର୍ଚ୍ଚ/୨୦୨୪	
୨	ଗୋଷ୍ଠୀ ସହ ଯୋଜନାର ଭାଗୀଦାରିତା		
୩	ଯୋଜନାର ସମୀକ୍ଷା	ପ୍ରତ୍ୟେକ ବର୍ଷ (ମାର୍ଚ୍ଚ) ମାସରେ	
୪	ଯୋଜନାକୁ ଅପଡେଟ୍ କରିବା	ପ୍ରତ୍ୟେକ ବର୍ଷ (ଏପ୍ରିଲ) ମାସରେ	

୫.୨ ପାରିବାରିକ ସ୍ତରରେ ପ୍ରସ୍ତୁତି

୧. ପାରିବାରିକ ବିପର୍ଯ୍ୟୟ ଯୋଜନା:

- ସମ୍ଭାବ୍ୟ ବିପଦ ଚିହ୍ନଟ କରିବା: ଆପଣଙ୍କ ଅଞ୍ଚଳରେ ସାଧାରଣ ବିପର୍ଯ୍ୟୟ (ଯଥା, ଘୂର୍ଣ୍ଣିତ, ବନ୍ୟା, ଭୂମିକମ୍ପ) ବିଷୟରେ ଅନୁସନ୍ଧାନ କରିବା।
- ଏକ ଯୋଗାଯୋଗ ଯୋଜନା ପ୍ରସ୍ତୁତ କରିବା: ପରିବାର ସଦସ୍ୟମାନେ ଅଲଗା ହେଲେ ଆପଣ କିପରି ଯୋଗାଯୋଗ କରିବେ ତାହା ଛିନ୍ନ କରିବା, ଏବଂ ଆପଣଙ୍କ ଘର ବାହାରେ ଏକ ସାକ୍ଷାତ ସ୍ଥାନ ନିରୂପଣ କରିବା।
- ନିର୍ବାସନ ପଥ ସ୍ଥାପନ କରିବା: ଆପଣଙ୍କ ଘର ଏବଂ ପଡ଼ୋଶୀରୁ ନିରାପଦ ପଥ ନିର୍ଣ୍ଣୟ କରିବା।
- ଏକ ନିରାପଦ କୋଠରୀ ନିର୍ଣ୍ଣୟ କରିବା: ପ୍ରତ୍ୟେକ ପ୍ରକାରର ବିପର୍ଯ୍ୟୟ ପାଇଁ ଆପଣଙ୍କ ଘର ମଧ୍ୟରେ ଏକ ନିରାପଦ ସ୍ଥାନ ଚିହ୍ନଟ କରିବା।
- ସମସ୍ତ ପରିବାର ସଦସ୍ୟଙ୍କୁ ସାମିଲ କରିବା: ସମସ୍ତଙ୍କ ସହିତ ଯୋଜନା ବିଷୟରେ ଆଲୋଚନା କରିବା ଏବଂ ଏହାକୁ ନିୟମିତ ଭାବରେ ଅଭ୍ୟାସ କରିବା।

୨. ବିପର୍ଯ୍ୟୟ ଯୋଗାଣ କିଛି:

- ଏକ କିଛି ଯୋଗାଣ: ଆବଶ୍ୟକୀୟ ଜିନିଷଗୁଡ଼ିକ ଅନ୍ତର୍ଭୁକ୍ତ କରିବା ଯେପରିକି:
 - ପ୍ରାଥମିକ ଚିକିତ୍ସା କିଛି
 - ପାଣି (ପ୍ରତି ବ୍ୟକ୍ତି ପ୍ରତି ଅତି କମରେ ୧ ଗ୍ୟାଲନ୍ ୩ ଦିନ ପାଇଁ)
 - ଅପଚୟନ ଖାଦ୍ୟ (୩ ଦିନ ପାଇଁ ଯଥେଷ୍ଟ)
 - ଟର୍କାଲାଇଟ୍ ଏବଂ ଅତିରିକ୍ତ ବ୍ୟାଟେରୀ
 - ବ୍ୟାଟେରୀ-ଚାଳିତ କିମ୍ବା କ୍ରାଙ୍କ ରେଡିଓ
 - ଔଷଧ ଏବଂ ପ୍ରାଥମିକ ଚିକିତ୍ସା ସାମଗ୍ରୀ
 - ପରିମଳ ଏବଂ ପରିଷ୍କାର ପରିଚ୍ଛେଦ ସାମଗ୍ରୀ
 - ଗୁରୁତ୍ୱପୂର୍ଣ୍ଣ ଡକ୍ୟୁମେଣ୍ଟ (ବୀମା, ପରିଚୟପତ୍ର, ଇତ୍ୟାଦିର କପି)
 - ନଗଦ
 - ରତ୍ନକାଳୀନ ପୋଷାକ
 - ଉପକରଣ (ଉପଯୋଗୀଗୁଡ଼ିକୁ ବନ୍ଦ କରିବା ପାଇଁ ଏକ ରେଞ୍ଜି ପରି)
 - କିଛି ସଂରକ୍ଷଣ କରିବା: ଏହାକୁ ଏକ ସହଜରେ ପହଞ୍ଚିପାରୁଥିବା ସ୍ଥାନରେ ରଖିବା।
 - ସମୀକ୍ଷା ଏବଂ ଅପଡେଟ୍ କରିବା: ମିଆଁ ଶେଷ ତାରିଖ ଯାଞ୍ଚ କରିବା ଏବଂ ନିୟମିତ ଭାବରେ ଯୋଗାଣ ପୁରଣ କରିବା।

୩.. ଅଭ୍ୟାସ ଏବଂ ପ୍ରସ୍ତୁତି:

- ଅଭ୍ୟାସ ଅଭ୍ୟାସ: ଯୋଜନା ସହିତ ସମସ୍ତଙ୍କୁ ପରିଚିତ କରିବା ପାଇଁ ନିୟମିତ ଅଭ୍ୟାସ କରନ୍ତୁ।
- ପ୍ରାଥମିକ ଚିକିତ୍ସା ଏବଂ ଉଚ୍ଚ ଶିକ୍ଷା: ଅନ୍ୟମାନଙ୍କୁ ସାହାଯ୍ୟ କରିବା ପାଇଁ ପ୍ରସ୍ତୁତ ରହିବା ପାଇଁ ଏକ ପାଠ୍ୟକ୍ରମ ନିଅନ୍ତୁ।
- ଉପଯୋଗୀତାଗୁଡ଼ିକୁ କିପରି ବନ୍ଦ କରିବେ ଜାଣନ୍ତୁ: ଗ୍ୟାସ୍, ପାଣି ଏବଂ ବିଦ୍ୟୁତ୍ କିପରି ବନ୍ଦ କରିବେ ତାହା ଜାଣନ୍ତୁ।
- ଆପଣଙ୍କ ଘରକୁ ସୁରକ୍ଷିତ ରଖନ୍ତୁ: ସ୍ଥିରତା ପାଇଁ ଚିମନି, ଛାତ, କାନ୍ଥ ଏବଂ ମୂଳଦୁଆ ଯାଞ୍ଚ କରନ୍ତୁ।
- ସୁରକ୍ଷିତ ଜିନିଷପତ୍ର: ପାଣି ଗରମ କରିବା ପାଇଁ ଯନ୍ତ୍ର, ଉପକରଣ ଏବଂ ଭାରୀ ଫର୍ଣ୍ଣିଚର ସୁରକ୍ଷିତ ରଖନ୍ତୁ।
- ପାଳିତ ପଶୁମାନଙ୍କ ପାଇଁ ବ୍ୟବସ୍ଥା କରନ୍ତୁ: ବିପର୍ଯ୍ୟୟ ସମୟରେ ଆପଣ କିପରି ଆପଣଙ୍କ ପାଳିତ ପଶୁମାନଙ୍କର ଯତ୍ନ ନେବେ ଯୋଜନା କରନ୍ତୁ।
- ସୂଚନା ରଖନ୍ତୁ: ସ୍ଥାନୀୟ ପାଣିପାଗ ଏବଂ ଜରୁରୀକାଳୀନ ସତର୍କତା ଉପରେ ନଜର ରଖନ୍ତୁ।
- ଆପଣଙ୍କର ପଡୋଶୀକୁ ସଂଗଠିତ କରନ୍ତୁ: ଏକ ବିପର୍ଯ୍ୟୟ-ପ୍ରସ୍ତୁତ ସମ୍ପ୍ରଦାୟ ସୃଷ୍ଟି କରିବା ପାଇଁ ପଡୋଶୀମାନଙ୍କ ସହିତ କାମ କରନ୍ତୁ।

୪.. ବିପର୍ଯ୍ୟୟ ସମୟରେ:

- ଶାନ୍ତ ରୁହନ୍ତୁ: ଅନ୍ୟମାନଙ୍କୁ ଶାନ୍ତ ରହିବାରେ ସାହାଯ୍ୟ କରନ୍ତୁ ଏବଂ ନିର୍ଦ୍ଦେଶାବଳୀ ପାଳନ କରନ୍ତୁ।
- ସ୍ଥାନାନ୍ତର ନିର୍ଦ୍ଦେଶଗୁଡ଼ିକୁ ପାଳନ କରନ୍ତୁ: ଯଦି ସ୍ଥାନାନ୍ତର କରିବାକୁ ନିର୍ଦ୍ଦେଶ ଦିଆଯାଇଛି, ତେବେ ତୁରନ୍ତ ଏବଂ ସୁରକ୍ଷିତ ଭାବରେ କରନ୍ତୁ।
- ଆଶ୍ରୟ ଖୋଜନ୍ତୁ: ଯଦି ଆପଣ ସ୍ଥାନାନ୍ତର କରିପାରିବେ ନାହିଁ, ତେବେ ଆପଣଙ୍କ ଘର ମଧ୍ୟରେ ଏକ ସୁରକ୍ଷିତ ସ୍ଥାନକୁ ଯାଆନ୍ତୁ।
- ଜରୁରୀକାଳୀନ ପ୍ରସାରଣ ଶୁଣନ୍ତୁ: ପରିସ୍ଥିତି ବିଷୟରେ ଅବଗତ ରୁହନ୍ତୁ।
- ଆପଣଙ୍କର ବିପର୍ଯ୍ୟୟ କିଟ୍ ବ୍ୟବହାର କରନ୍ତୁ: ଆପଣ ପ୍ରସ୍ତୁତ କରିଥିବା ସାମଗ୍ରୀ ବ୍ୟବହାର କରନ୍ତୁ।
- ଅନ୍ୟମାନଙ୍କୁ ସାହାଯ୍ୟ କରନ୍ତୁ: ପଡୋଶୀ ଏବଂ ସମ୍ପ୍ରଦାୟ ସଦସ୍ୟମାନଙ୍କୁ ସହାୟତା ପ୍ରଦାନ କରନ୍ତୁ।

୫.୩ ଗୋଷ୍ଠୀସ୍ତରରେ ପ୍ରସ୍ତୁତି

୧. ସମ୍ପ୍ରଦାୟ ସହଭାଗିତା ଏବଂ କ୍ଷମତା ନିର୍ମାଣ:

- ସ୍ଥାନୀୟ ବିପଦ ଚିହ୍ନଟ କରନ୍ତୁ:
- ସମ୍ପ୍ରଦାୟ ସଦସ୍ୟମାନେ କେଉଁ ପ୍ରକାରର ବିପର୍ଯ୍ୟୟ ପାଇଁ ସବୁଠାରୁ ଅଧିକ ସମ୍ଭେଦନଶୀଳ (ଯଥା, ଘୂର୍ଣ୍ଣିତ, ବନ୍ୟା, ଭୂମିକମ୍ପ) ତାହା ବୁଝିବା ପାଇଁ ସେମାନଙ୍କ ସହିତ ବିପଦ ମୂଲ୍ୟାଙ୍କନ କରନ୍ତୁ।
- ଏକ ସମ୍ପ୍ରଦାୟ ବିପର୍ଯ୍ୟୟ ଯୋଜନା ବିକଶିତ କରନ୍ତୁ:
- ବିଭିନ୍ନ ବିପର୍ଯ୍ୟୟ ପରିସ୍ଥିତିର ପ୍ରତିକ୍ରିୟା ପାଇଁ ଭୂମିକା, ଦାୟିତ୍ୱ ଏବଂ ପ୍ରକ୍ରିୟାଗୁଡ଼ିକୁ ରୂପରେଖା ପ୍ରଦାନ କରୁଥିବା ଏକ ଯୋଜନା ପ୍ରସ୍ତୁତ କରିବାରେ ବାସିନ୍ଦାମାନଙ୍କୁ ସାମିଲ କରନ୍ତୁ।
- ଏକ ବିପର୍ଯ୍ୟୟ ପ୍ରତିକ୍ରିୟା ଦଳ (ଉଚ୍ଚ) ପ୍ରତିଷ୍ଠା କରନ୍ତୁ:
- ସ୍ଥାନୀୟ ସ୍ୱେଚ୍ଛାସେବକମାନଙ୍କୁ ପ୍ରଥମ ପ୍ରତିକ୍ରିୟାକାରୀ ଭାବରେ ସେବା କରିବା ପାଇଁ ତାଲିମ ଦିଅନ୍ତୁ, ଯେଉଁମାନେ ବିପର୍ଯ୍ୟୟ ସମୟରେ ତୁରନ୍ତ ସହାୟତା ଏବଂ ସମର୍ଥନ ପ୍ରଦାନ କରିପାରିବେ।
- ସରକାର ଏବଂ ଏନଜିଓ ସହିତ ସମନ୍ୱୟ ସ୍ଥାପନ କରନ୍ତୁ:
- ପ୍ରଭାବଶାଳୀ ସମନ୍ୱୟ ଏବଂ ସମ୍ପଦ ସଂଗ୍ରହ ସୁନିଶ୍ଚିତ କରିବା ପାଇଁ ସ୍ଥାନୀୟ କର୍ତ୍ତୃପକ୍ଷ ଏବଂ ଏନଜିଓ ସହିତ ଦୃଢ଼ ସମ୍ପର୍କ ସ୍ଥାପନ କରନ୍ତୁ।
- ସ୍ଥାନୀୟ ସମ୍ବଳ ଏବଂ ପାରମ୍ପରିକ ଜ୍ଞାନକୁ ଉପଯୋଗ କରନ୍ତୁ:
- ବିପର୍ଯ୍ୟୟ ପ୍ରସ୍ତୁତି ଏବଂ ପ୍ରତିକ୍ରିୟା ବୃଦ୍ଧି କରିବା ପାଇଁ ସମ୍ପ୍ରଦାୟ ମଧ୍ୟରେ ଥିବା ବିଦ୍ୟମାନ ଦକ୍ଷତା, ଭିତ୍ତିଭୂମି ଏବଂ ଜ୍ଞାନକୁ ଚିହ୍ନଟ ଏବଂ ବ୍ୟବହାର କରନ୍ତୁ।

୨. ବିପର୍ଯ୍ୟୟ ପ୍ରସ୍ତୁତି ଏବଂ ପ୍ରଶମନ:

- ପ୍ରାଥମିକ ସତର୍କତା ପ୍ରଣାଳୀ:
- ଆସନ୍ନ ବିପର୍ଯ୍ୟୟ ବିଷୟରେ ସମୟୋଚିତ ଚେତାବନୀ ପ୍ରଦାନ କରିବା ପାଇଁ ପ୍ରଣାଳୀ କାର୍ଯ୍ୟକାରୀ କରନ୍ତୁ, ଏହା ନିଶ୍ଚିତ କରନ୍ତୁ ଯେ ସମ୍ପ୍ରଦାୟଗୁଡ଼ିକ ପ୍ରସ୍ତୁତ ହେବା ଏବଂ ସ୍ଥାନାନ୍ତର କରିବା ପାଇଁ ପର୍ଯ୍ୟାପ୍ତ ସମୟ ପାଇବେ।
- ନିରାପଦ ଗଠନ ଏବଂ ଭିତ୍ତିଭୂମି:
- ସମ୍ଭବ୍ୟ ବିପର୍ଯ୍ୟୟର ପ୍ରଭାବକୁ ସହ୍ୟ କରିପାରୁଥିବା ସ୍ଥିର କୋଠା ଏବଂ ଭିତ୍ତିଭୂମି ନିର୍ମାଣ ପାଇଁ ଓକିଲାତି କରନ୍ତୁ।
- ନିରାପଦ ସ୍ଥାନାନ୍ତର ଯୋଜନା ଏବଂ ଆଶ୍ରୟସ୍ଥଳ:
- ସ୍ୱଳ୍ପ ସ୍ଥାନାନ୍ତର ଯୋଜନା ବିକଶିତ କରନ୍ତୁ ଏବଂ ସୁରକ୍ଷିତ ସ୍ଥାନାନ୍ତର ପଥ ଏବଂ ଆଶ୍ରୟସ୍ଥଳ ଚିହ୍ନଟ କରନ୍ତୁ, ଯାହା ଦ୍ୱାରା ଦୁର୍ବଳ ଜନସଂଖ୍ୟାକୁ ପ୍ରାଥମିକତା ଦିଆଯିବା ନିଶ୍ଚିତ ହେବ।
- ବିପର୍ଯ୍ୟୟ କିଟ୍:
- ଅତି କମରେ ତିନି ଦିନ ପାଇଁ ନିଜକୁ ବଜାୟ ରଖିବା ପାଇଁ ବାସିନ୍ଦାମାନଙ୍କୁ ଅତ୍ୟାବଶ୍ୟକୀୟ ସାମଗ୍ରୀ (ଖାଦ୍ୟ, ପାଣି, ପ୍ରାଥମିକ ଚିକିତ୍ସା, ଇତ୍ୟାଦି) ସହିତ ଜରୁରୀକାଳୀନ କିଟ୍ ପ୍ରସ୍ତୁତ କରିବାକୁ ଉତ୍ସାହିତ କରନ୍ତୁ।
- ବିପର୍ଯ୍ୟୟ ସୁରକ୍ଷା ବାର୍ତ୍ତା:
- ନିୟମିତ ଭାବରେ ବିଭିନ୍ନ ଟ୍ୟାଲେଲ (ଯଥା, ପୋଷ୍ଟର, ରେଡିଓ, ସମ୍ପ୍ରଦାୟ ବୈଠକ) ମାଧ୍ୟମରେ ସମ୍ପ୍ରଦାୟକୁ ପ୍ରମୁଖ ସୁରକ୍ଷା ବାର୍ତ୍ତା ପଠାନ୍ତୁ।

୩. ବିପର୍ଯ୍ୟୟ ପ୍ରତିକ୍ରିୟା ଏବଂ ପୁନରୁଦ୍ଧାର:

- ପ୍ରାଥମିକ ଚିକିତ୍ସା ଏବଂ ଉଦ୍ଧାର:
- ପ୍ରାଥମିକ ଚିକିତ୍ସା ଏବଂ ଉଦ୍ଧାର ସେବା ପ୍ରଦାନ କରିବା ପାଇଁ ଉଚ୍ଚ ଆବଶ୍ୟକୀୟ ଦକ୍ଷତା ଏବଂ ସମ୍ପୂର୍ଣ୍ଣ ସହିତ ସଜ୍ଜିତ ଅଛି କି ନାହିଁ ତାହା ନିଶ୍ଚିତ କରନ୍ତୁ।
- ଖାଦ୍ୟ ଏବଂ ଜଳ ବଣ୍ଟନ:
- ପ୍ରଭାବିତ ସମ୍ପ୍ରଦାୟକୁ ଖାଦ୍ୟ, ପାଣି ଏବଂ ଅନ୍ୟାନ୍ୟ ଆବଶ୍ୟକୀୟ ସାମଗ୍ରୀର ଦକ୍ଷ ବଣ୍ଟନ ପାଇଁ ବ୍ୟବସ୍ଥା ସ୍ଥାପନ କରନ୍ତୁ।
- ଆଶ୍ରୟ ଏବଂ ସମର୍ଥନ:
- ବିପର୍ଯ୍ୟୟ ଦ୍ୱାରା ବିସ୍ଥାପିତ ଲୋକଙ୍କୁ ଅସ୍ଥାୟୀ ଆଶ୍ରୟ ଏବଂ ମାନସିକ ସାମାଜିକ ସହାୟତା ପ୍ରଦାନ କରନ୍ତୁ।
- ବିପର୍ଯ୍ୟୟ ପରବର୍ତ୍ତୀ ଆବଶ୍ୟକତା ମୂଲ୍ୟାଙ୍କନ:
- ପ୍ରଭାବିତ ସମ୍ପ୍ରଦାୟର ଆବଶ୍ୟକତା ଚିହ୍ନଟ କରିବା ପାଇଁ ସମ୍ପୂର୍ଣ୍ଣ ମୂଲ୍ୟାଙ୍କନ କରନ୍ତୁ ଏବଂ ପୁନରୁଦ୍ଧାର ପାଇଁ ପ୍ରଭାବଶାଳୀ ଭାବରେ ସମ୍ପୂର୍ଣ୍ଣ ବଣ୍ଟନ ନିଶ୍ଚିତ କରନ୍ତୁ।
- ଦୀର୍ଘକାଳୀନ ପୁନରୁଦ୍ଧାର ଯୋଜନା:
- ବିପର୍ଯ୍ୟୟର ସାମାଜିକ, ଆର୍ଥିକ ଏବଂ ପରିବେଶଗତ ପ୍ରଭାବକୁ ସମ୍ବୋଧିତ କରି ଦୀର୍ଘକାଳୀନ ପୁନରୁଦ୍ଧାର ପାଇଁ ଯୋଜନା ପ୍ରସ୍ତୁତ କରନ୍ତୁ

୫.୪ ଗୋଷ୍ଠୀ ସଦସ୍ୟ / ଗ୍ରାମ୍ୟ ବିପର୍ଯ୍ୟୟ ପରିଚାଳନା କମିଟି ମଧ୍ୟରେ ନିର୍ଦ୍ଦିଷ୍ଟ କାର୍ଯ୍ୟ ବଂଚନ

କ୍ର.ସଂ	ନିର୍ଦ୍ଦିଷ୍ଟ ସମସ୍ୟା / କାର୍ଯ୍ୟ ସମ୍ପନ୍ନୀୟ	ଭି.ଡି.ଏମ୍.ସି / ଗୋଷ୍ଠୀ ସଦସ୍ୟଙ୍କ ଦାୟିତ୍ୱ	ମନ୍ତବ୍ୟ
୧	ରିଲିଫ୍ ଏବଂ ସହାୟତା ପ୍ରଦାନରେ ପଞ୍ଚାୟତ / ବ୍ଲକ / ଜିଲ୍ଲା ପ୍ରଶାସନ ସହିତ ସମନ୍ୱୟ	ଜିଲ୍ଲା ପ୍ରଶାସନ	
୨	ଆଶ୍ରୟସ୍ଥଳୀ ଆୟୋଜନ / ନୀରକ୍ଷଣ	ଭିତ୍ତିଏମପି କମିଟି	
୩	ଗର୍ଭବତୀ ମହିଳା ଏବଂ ପ୍ରସୂତା ମା' ଏବଂ କିଶୋରୀ ବାଳିକା		ଆଶା/ ଅଜନଖୁଡ଼ି କର୍ମୀ / ମହିଳା

			ସ୍ୱାସ୍ଥ୍ୟ କର୍ମୀଙ୍କ ଦ୍ୱାରା ଚୟନ
୪	ଶିଶୁ ମାନଙ୍କର ସୁରକ୍ଷା ଏବଂ ନିରାପତ୍ତା		ଅଜ୍ଞାନତ୍ୱାତି କର୍ମୀ / ମହିଳା ସ୍ୱେଚ୍ଛାସେବୀ
୫	ଭିନ୍ନକ୍ଷମ , ବୟସ୍କ ଏବଂ ରୁଗଣ		ଆଶା ସ୍ୱେଚ୍ଛାସେବୀ

୫.୫ ପ୍ରଶିକ୍ଷଣ ଏବଂ ଦକ୍ଷତା ଦୃଷ୍ଟି

କ୍ର.ସଂ	ତାଲିମ୍	ବିଷୟ	ସମାପ୍ତ ସମୟ (ମାସ)	ତାଲିମ୍ଦାତାଙ୍କ ନାମ	ମନ୍ତବ୍ୟ
୧	ଭି.ଡି.ଏମ୍.ସି ସଦସ୍ୟମାନଙ୍କୁ ଗୋଟିଏ ଦିନର ତାଲିମ୍	ଭି.ଡି.ଏମ୍.ସି ସଦସ୍ୟମାନଙ୍କୁ ବିପର୍ଯ୍ୟୟରୁ ଜୀବନ ରକ୍ଷା ଏବଂ ଭୂମିକା ଏବଂ ଦାୟିତ୍ୱ	ଜୁନ	ଡିପିଓ	
୨	ଡି.ଏମ୍.ଟି ସଦସ୍ୟମାନଙ୍କୁ ଗୋଟିଏ ଦିନର ତାଲିମ୍	ଡି.ଏମ୍.ଟି ସଦସ୍ୟମାନଙ୍କୁ ବିପର୍ଯ୍ୟୟରୁ ଜୀବନ ରକ୍ଷା ଏବଂ ଭୂମିକା ଏବଂ ଦାୟିତ୍ୱ	ଜୁଲାଇ	ଏନ.ଜି.ଓ	
୩	ଅନ୍ୟାନ୍ୟ	ତାଲିମ୍ ବିଆୟିବ			

୫.୬ ସଚେତନତା ସୃଷ୍ଟି ନିମନ୍ତେ କାର୍ଯ୍ୟକଳାପ

କ୍ର.ସଂ	ବିଷୟ	ଅଂଶଗ୍ରହଣକାରୀ	ପ୍ରଦାନକାରୀ	ମାସ
୧	ଅଂଶୁଯାତ	ଗ୍ରାମବାସୀ		ଫେବୃୟାରୀ
୨	ବାତ୍ୟା / ବନ୍ୟା ରୁ ସୁରକ୍ଷା	ଗୋଷ୍ଠୀସ୍ତରୀୟ ସଦସ୍ୟ	ଡି.ଏମ୍.ଟି ସଦସ୍ୟ	ମାର୍ଚ୍ଚ
୩	ବଜ୍ରପାତ	ଗ୍ରାମବାସୀ	ଡି.ଏମ୍.ଟି	ଏପ୍ରିଲ
୪	ସାପ କାମୁଡ଼ା		ଆଶା / ଡିଏମ୍.ଟି ସଦସ୍ୟ	ମଇ
୫	ପରିଷ୍କାର ଏବଂ ପରିମଳ		ଆଶା / ଅଜ୍ଞାନତ୍ୱାତି କର୍ମୀ	ଜୁନ
୬	ବୁଡ଼ିମରିବାରୁ ରକ୍ଷା			ଅକ୍ଟୋବର
୭	ସୁନାମୀ (ସମୁଦ୍ର ଉପକୂଳବର୍ତ୍ତୀ ଗ୍ରାମ)			ନଭେମ୍ବର
୮	ଏପିଡେମିକ / ମହାମାରୀ		ଆଶା / ଅଜ୍ଞାନତ୍ୱାତି କର୍ମୀ	ନଭେମ୍ବର
୯	ଅନ୍ୟାନ୍ୟ			

୫.୭ ଗ୍ରାମ ସ୍ତରରେ ମକ୍ ଡ୍ରୁଲ୍ ପରିଚାଳନା

କ୍ର.ସଂ	ବିପର୍ଯ୍ୟୟ	ମାସ	ଅଂଶଗ୍ରହଣକାରୀ	ପ୍ରଦାନକାରୀ
୧	ବାତ୍ୟା / ବନ୍ୟା	ଜୁନ	ଗ୍ରାମବାସୀ	ଜିଲ୍ଲା ଅଧିକାରୀ
୨	ମରୁଡ଼ି	ନଭେମ୍ବର	ଗ୍ରାମବାସୀ	ଜିଲ୍ଲା ଅଧିକାରୀ

ପ୍ରତିକ୍ରିୟା ଯୋଜନା

ପରିଚ୍ଛେଦ ୬

୬.୧ ପ୍ରତିକ୍ରିୟା ଯୋଜନା ବିଷୟରେ ଲେଖ ।

ବିପର୍ଯ୍ୟୟ ପ୍ରତିକ୍ରିୟା ହେଉଛି ବିପର୍ଯ୍ୟୟ ପୂର୍ବରୁ, ସମୟରେ କିମ୍ବା ତୁରନ୍ତ ପରେ ନିଆଯାଇଥିବା କାର୍ଯ୍ୟଗୁଡ଼ିକୁ ବୁଝାଏ। ଉଦ୍ଦେଶ୍ୟ ହେଉଛି ଜୀବନ ରକ୍ଷା କରିବା, ସ୍ୱାସ୍ଥ୍ୟ ଏବଂ ସୁରକ୍ଷା ସୁନିଶ୍ଚିତ କରିବା ଏବଂ ପ୍ରଭାବିତ ଲୋକଙ୍କ ଜୀବନଧାରଣ ଆବଶ୍ୟକତା ପୂରଣ କରିବା। ଏଥିରେ ଚେତାବନୀ ଏବଂ ସ୍ଥାନାନ୍ତର, ସମ୍ମାନ ଏବଂ ଉଦ୍ଧାର, ତୁରନ୍ତ ସହାୟତା ପ୍ରଦାନ, କ୍ଷୟକ୍ଷତି ଆକଳନ, ସହାୟତା ଜାରି ରଖିବା ଏବଂ ଭିତ୍ତିଭୂମିର ତୁରନ୍ତ ପୁନରୁଦ୍ଧାର କିମ୍ବା ନିର୍ମାଣ ଅନ୍ତର୍ଭୁକ୍ତ। ଏହାର ଏକ ଉଦାହରଣ ହେବ ଅଗ୍ନିଶାମକ ଡ୍ରାମା ଡେମୋ କିମ୍ବା ତାଲିକାବଦ୍ଧ ବନ୍ଧ ନିର୍ମାଣ। କରୁଣାକାଳୀନ ପ୍ରତିକ୍ରିୟାର ଲକ୍ଷ୍ୟ ହେଉଛି ଲୋକଙ୍କୁ ଜୀବିତ ରଖିବା, ସେମାନଙ୍କ ସ୍ୱାସ୍ଥ୍ୟରେ ଉନ୍ନତି ଆଣିବା ଏବଂ ସେମାନଙ୍କ ମନୋବଳକୁ ସମର୍ଥନ କରିବା ପାଇଁ ତୁରନ୍ତ ସାହାଯ୍ୟ ଯୋଗାଇବା। ଏଥିରେ ଶରଣାର୍ଥୀଙ୍କୁ ପରିବହନ, ଅଗ୍ନିଶାମକ ଆଶ୍ରୟ ଏବଂ ଖାଦ୍ୟ ଯୋଗାଇବା ଭଳି ନିର୍ଦ୍ଦିଷ୍ଟ କିଛି ସୀମିତ ସହାୟତା ଅନ୍ତର୍ଭୁକ୍ତ ହୋଇପାରେ। ଅଥବା ଏଥିରେ ଶିବିର ଏବଂ ଅନ୍ୟାନ୍ୟ ସ୍ଥାନରେ ଅର୍ଦ୍ଧ-ସ୍ଥାୟୀ ବସତି ସ୍ଥାପନ ଅନ୍ତର୍ଭୁକ୍ତ ହୋଇପାରେ। ଏଥିରେ ଭିତ୍ତିଭୂମିର କ୍ଷତିର ପ୍ରାରମ୍ଭିକ ମରାମତି କିମ୍ବା ଏହାକୁ ଅନ୍ୟତ୍ର ସ୍ଥାନାନ୍ତର ମଧ୍ୟ ଅନ୍ତର୍ଭୁକ୍ତ ହୋଇପାରେ। ଅଧିକ ସ୍ଥାୟୀ ଏବଂ ସ୍ଥାୟୀ ସମାଧାନ ଉପଲବ୍ଧ ନହେବା ପର୍ଯ୍ୟନ୍ତ ପ୍ରତିକ୍ରିୟା ପର୍ଯ୍ୟାୟ ଲୋକଙ୍କୁ ସୁରକ୍ଷିତ ରଖିବା, ପରବର୍ତ୍ତୀ ବିପର୍ଯ୍ୟୟକୁ ରୋକିବା ଏବଂ ଲୋକଙ୍କ ମୌଳିକ ଆବଶ୍ୟକତା ପୂରଣ କରିବା ଉପରେ ଧ୍ୟାନ ଦିଏ। ଯେଉଁ ସରକାରଙ୍କଠାରେ ବିପର୍ଯ୍ୟୟ ଘଟିଛି, ସେମାନଙ୍କର ଏହି ଆବଶ୍ୟକତାଗୁଡ଼ିକୁ ପୂରଣ କରିବାର ମୁଖ୍ୟ ଦାୟିତ୍ୱ ରହିଛି। ବିପର୍ଯ୍ୟୟ ପରିଚାଳନା ଚକ୍ରର ଏହି ପର୍ଯ୍ୟାୟରେ ମାନବିକ ସଂଗଠନଗୁଡ଼ିକ ପ୍ରାୟତଃ ଉପସ୍ଥିତ ଥାଆନ୍ତି। ଏହା ବିଶେଷ ଭାବରେ ସେହି ଦେଶଗୁଡ଼ିକରେ ସତ୍ୟ ଯେଉଁଠାରେ ସରକାରଙ୍କ ପାଖରେ ପୂର୍ଣ୍ଣ ପ୍ରତିକ୍ରିୟା ପାଇଁ ସମ୍ଭବ ନାହିଁ।

୬.୨ ବିପର୍ଯ୍ୟୟ ସମୟରେ ଗ୍ରାମ୍ୟ ବିପର୍ଯ୍ୟୟ ପରିଚାଳନା ସମିତି (ଭି.ଡି.ଏମ୍.ସି) ର ଭୂମିକା

କ୍ର.ସଂ	ସଦସ୍ୟଙ୍କ ନାମ	ପଦବୀ	ନିର୍ଦ୍ଦିଷ୍ଟ କାର୍ଯ୍ୟ ଦାୟିତ୍ୱ	ଠିକଣା ଏବଂ ଟେଲିଫୋନ ନମ୍ବର
୧	ପାଞ୍ଚ ନାୟକ	ସଭାପତି	ସମସ୍ତ କାର୍ଯ୍ୟ ତଦାରଖ କରିବା	୭୮୯୪୫୪୯୨୨୪
୨	ଲଳିତାମା ଭତରା	ସେକ୍ରେଟେରୀ	ସମସ୍ତ ନଥିପତ୍ର ଏବଂ ତଥ୍ୟ ତଦାରଖ କରିବା	୭୮୫୪୦୪୮୯୨୪
୩	ଉଦ୍ଧବ ଭତରା	ସଦସ୍ୟ	ବିପର୍ଯ୍ୟୟ ସମୟରେ ଗ୍ରାମବାସୀ ମାନଙ୍କୁ ସାହାଯ୍ୟ କରିବା	୯୫୫୮୦୩୫୦୭
୪	ଗୋବିନ୍ଦ ଭତରା	ସଦସ୍ୟ	ବିପର୍ଯ୍ୟୟ ସମୟରେ ଗ୍ରାମବାସୀ ମାନଙ୍କୁ ସାହାଯ୍ୟ କରିବା	୬୩୭୦୯୭୯୧୫୨
୫	ଲକ୍ଷ୍ମଣ ଭତରା	ସଦସ୍ୟ	ବିପର୍ଯ୍ୟୟ ସମୟରେ ଗ୍ରାମବାସୀ ମାନଙ୍କୁ ସାହାଯ୍ୟ କରିବା	୮୧୪୫୩୩୯୦୯୯
୬	ମହେଶ୍ୱର ନାୟକ	ସଦସ୍ୟ	ବିପର୍ଯ୍ୟୟ ସମୟରେ ଗ୍ରାମବାସୀ ମାନଙ୍କୁ ସାହାଯ୍ୟ କରିବା	୭୭୩୫୮୨୨୮୭୭
୭	ଘନ ନାୟକ	ସଦସ୍ୟ	ବିପର୍ଯ୍ୟୟ ସମୟରେ ଗ୍ରାମବାସୀ ମାନଙ୍କୁ ସାହାଯ୍ୟ କରିବା	୯୮୬୧୧୧୨୩୦୯
୮	ହରେକୃଷ୍ଣ ନାୟକ	ସଦସ୍ୟ	ବିପର୍ଯ୍ୟୟ ସମୟରେ ଗ୍ରାମବାସୀ ମାନଙ୍କୁ ସାହାଯ୍ୟ କରିବା	୬୩୭୨୧୯୧୩୯୧
୯	ଦେବା ନାୟକ	ସଦସ୍ୟ	ବିପର୍ଯ୍ୟୟ ସମୟରେ ଗ୍ରାମବାସୀ ମାନଙ୍କୁ ସାହାଯ୍ୟ କରିବା	୮୨୬୦୩୭୨୭୮୦
୧୦	ଗୋପାଳ ଭତରା	ସଦସ୍ୟ	ବିପର୍ଯ୍ୟୟ ସମୟରେ ଗ୍ରାମବାସୀ ମାନଙ୍କୁ ସାହାଯ୍ୟ କରିବା	୭୮୫୪୦୭୨୮୫୯
୧୧	ଗୋବିନ୍ଦ ଭତରା	ସଦସ୍ୟ	ବିପର୍ଯ୍ୟୟ ସମୟରେ ଗ୍ରାମବାସୀ ମାନଙ୍କୁ ସାହାଯ୍ୟ କରିବା	୭୯୭୮୦୬୩୫୯୭
୧୨	ଗୋପିନାଥ ନାୟକ	ସଦସ୍ୟ	ବିପର୍ଯ୍ୟୟ ସମୟରେ ଗ୍ରାମବାସୀ ମାନଙ୍କୁ ସାହାଯ୍ୟ କରିବା	୮୧୪୫୬୩୮୪୮୬

୬.୩ ବିପର୍ଯ୍ୟୟ ପ୍ରସ୍ତୁତି, ପ୍ରଶମନ ଓ ମୁକାବିଲା କ୍ଷେତ୍ରରେ ଗ୍ରାମ୍ୟ ବିପର୍ଯ୍ୟୟ ପରିଚାଳନା ସମିତି ଭୂମିକା ଏବଂ ଦାୟିତ୍ୱ

ମାସ	କାର୍ଯ୍ୟକ୍ରମ	ଆବଶ୍ୟକ ଉପକରଣ
ଜାନୁଆରୀ	ପରିମଳ ଓ ସ୍ୱାସ୍ଥ୍ୟ ରକ୍ଷା	ସଚେତନତା ଶିବିର
ଫେବୃଆରୀ	ପରିମଳ ଓ ସ୍ୱାସ୍ଥ୍ୟ ରକ୍ଷା	ସଚେତନତା ଶିବିର
ମାର୍ଚ୍ଚ	ପ୍ରାଥମିକ ସହାୟତା	ଡାଲିମ୍ ଉପକରଣ
ଏପ୍ରିଲ	ନାହିଁ	ଡାଲିମ୍ ଉପକରଣ
ମେ	ନାହିଁ	ଡାଲିମ୍ ଉପକରଣ
ଜୁନ	ନାହିଁ	ସଚେତନତା ଶିବିର
ଜୁଲାଇ	ବନ୍ୟା ମୁକାବିଲା	ମକଡ଼ିଲ୍
ଅଗଷ୍ଟ	ବନ୍ୟା ମୁକାବିଲା	ମକଡ଼ିଲ୍
ସେପ୍ଟେମ୍ବର		
ଅକ୍ଟୋବର		
ନଭେମ୍ବର		
ଡିସେମ୍ବର		

୬.୪ ବିପର୍ଯ୍ୟୟ ପରିଚାଳନା ଦଳର ବିବରଣୀ

୬.୪.୧ ଆଗୁଆ ସୂଚନା ପ୍ର ଦାନକାରୀ ଦଳ:

କ୍ର.ସଂ	ସଦସ୍ୟ ନାମ	ଲିଙ୍ଗ	ବୟସ	ଟେଲିଫୋନ ନମ୍ବର
୧	ଭଗବତି ଭଦ୍ରା	ପୁରୁଷ	୪୨	୯୩୪୮୬୮୨୬୯୪
୨	ଲିଂଗରାଜ କେଉଟ	ପୁରୁଷ	୫୩	୯୮୨୭୯୧୭୨୧୩
୩	ନିଲମ କେଉଟ	ପୁରୁଷ	୩୨	୯୮୨୭୭୪୮୧୪୩
୪	ହର କେଉଟ	ପୁରୁଷ	୫୨	୭୯୭୮୦୭୩୫୯୭
୫	କାମନେ କେଉଟ	ପୁରୁଷ	୨୯	୯୮୨୭୭୪୮୧୪୨

ଆଗୁଆ ସୂଚନା ପ୍ରଦାନକାରୀ ଦଳର ଦାୟିତ୍ୱ

ସମସ୍ତ ରେଖା	ଦାୟିତ୍ୱ
ବିପର୍ଯ୍ୟୟ ପୂର୍ବରୁ	<ul style="list-style-type: none"> ପାଣିପାଗ ସମ୍ବନ୍ଧୀୟ ଆଗୁଆ ସୂଚନା ସମ୍ପର୍କରେ ଚିଠି, ରେଡ଼ିଓ, ଭାରତ ଏବଂ ଓଡ଼ିଶା ସରକାରଙ୍କ ମୋବାଇଲ ଅପ୍ଲିକେସନ ମାଧ୍ୟମରେ ଅବଗତ ରହିବା ପରିବହନ ଏବଂ ଯୋଗାଯୋଗ ମାଧ୍ୟମ ଯଥା- ସାଇକେଲ, ମୋଟର ଯାନ, ଡଙ୍ଗା, ମେଗାଫୋନ, ଘଣ୍ଟା ଏବଂ ଅନ୍ୟାନ୍ୟ ଯୋଗାଯୋଗ ସାମଗ୍ରୀ ର ନିୟମିତ ବ୍ୟବଧାନରେ ଯାଞ୍ଚ କରିବା ସ୍ଥାନୀୟ ସରକାରୀ ଏବଂ ବେସରକାରୀ ସଂସ୍ଥାର ଠିକଣା ଏବଂ ଯୋଗାଯୋଗ ନମ୍ବର ନିୟମିତ ଭାବରେ ଅପଡେଟ କରିବା ବିପଦପୂର୍ଣ୍ଣ ଗୃହ ଗୁଡ଼ିକର ଚିହ୍ନଟିକରଣ ନିମନ୍ତେ ଦଳ ପାଖରେ ନାଲି ପତାକା ରହିବା ଆବଶ୍ୟକ

<p>ବିପର୍ଯ୍ୟୟ ସମୟରେ</p>	<ul style="list-style-type: none"> • ରେଡ଼ିଓ ଏବଂ ଅନ୍ୟାନ୍ୟ ସୂତ୍ରରୁ ପାଇଥିବା ଆଗୁଆ ସୂଚନାକୁ ସୂଚନାକୁ ଜିଲ୍ଲା ଜରୁରୀକାଳୀନ ପ୍ରକୋଷ୍ଠ (୧୦୭୭) ମାଧ୍ୟମରେ ତଦାରଖ କରିବା • ଟିଭି କିମ୍ବା ରେଡ଼ିଓ ଖବର ଶୁଣିବା ପରେ ସଠିକ ଖବର ସଂଗ୍ରହ କରି ସମସ୍ତ ଦଳର ମୁଖ୍ୟ ମାନଙ୍କୁ ଜଣାଇବା • ଗ୍ରାମର ପ୍ରତ୍ୟକ ଗୃହରେ ଆଗୁଆ ସୂଚନା ପହଞ୍ଚାଇବା ଏବଂ ବିଶେଷକରି ଲାଲ ପତାକା ଚିହ୍ନିତ ବିପଦସଂକ୍ଷୁଳ୍ମ ଗୃହଗୁଡ଼ିକରେ ଆଗୁଆ ସୂଚନା ପହଞ୍ଚାଇବା ପାଇଁ ଜାହାଜ୍ଞବନ ହେବ ତଦ୍ୱାରା ସେମାନେ ଠିକ ସମୟରେ ସ୍ଥାନାନ୍ତରିତ ହୋଇପାରିବେ • ସ୍ଥାନୀୟ ଉପଲବ୍ଧ ଆଗୁଆ ସୂଚନା ସରଞ୍ଜାମ ଯଥା- ତେଜୁରା, ଶଙ୍ଖ ଏବଂ ବାଜା ମାଧ୍ୟମରେ ଆସୁଥିବା ବିପଦର ସଠିକ ଦିଗ ଏବଂ ବେଗ ସମ୍ପର୍କରେ ଲୋକଙ୍କୁ ଅବଗତ କରାଇବା • ସୁନାମି ପାଇଁ ଚିହ୍ନିତ ବିକଳ ରାସ୍ତା ମାଧ୍ୟମରେ ନିରାପଦ ଆଶ୍ରୟସ୍ଥଳୀକୁ ଲୋକମାନେ ସ୍ତତନ୍ତରଣ ହେବା ନିଶ୍ଚିତ କରିବା
<p>ବିପର୍ଯ୍ୟୟ ପରେ</p>	<ul style="list-style-type: none"> • ସ୍ଥାନୀୟ ସରକାରୀ ବୁକ ଅଫିସ, ପଞ୍ଚାୟତ ଅଫିସ ଏବଂ ଜିଲ୍ଲା ଜରୁରୀକାଳୀନ ପ୍ରକୋଷ୍ଠରୁ ବିପର୍ଯ୍ୟୟ ସମ୍ପର୍କୀୟ ସୂଚନା ସମ୍ପର୍କରେ ଅବଗତ ହେବା • ବିପର୍ଯ୍ୟୟ ପରବର୍ତ୍ତୀ ସ୍ୱାସ୍ଥ୍ୟ ଏବଂ ଅନ୍ୟାନ୍ୟ ସମ୍ପର୍କରେ ଲୋକଙ୍କୁ ସଚେତନ କରାଇବା • ଆଶ୍ରୟସ୍ଥଳୀ ପରିଚାଳନା ଦଳ ଏବଂ ସ୍ତତନ୍ତରଣ ଦଳ ସହିତ ଲଗାତାର ଭାବରେ ସଂଯୋଜନା କରି ଲୋକଙ୍କୁ ଅଭିଯାନ କରିବାରେ ସାହାଯ୍ୟ କରିବା

୬.୪.୨ ସ୍ଥାନାନ୍ତର, ସନ୍ଧାନ ଏବଂ ଉଦ୍ଧାରକାରୀ ଦଳ

କ୍ର. ଓ	ସଦସ୍ୟଙ୍କ ନାମ	ଲିଙ୍ଗ	ବୟସ	ଟେଲିଫୋନ ନମ୍ବର
୧	ଜୟ ଗୌଡ	ପୁରୁଷ	୩୪	୮୬୫୯୭୭୦୫୧୧
୨	ପିତମ୍ବର ସଉର	ପୁରୁଷ	୪୫	୭୭୩୫୦୭୨୦୮୦
୩	ବୁଦୁରାମ ସଉର	ପୁରୁଷ	୪୫	୮୧୪୪୮୩୮୭୩୦
୪	ଭଗତ ଅମନତ୍ୟ	ପୁରୁଷ	୩୫	୭୮୪୬୮୮୭୧୮୪
୫	ବଲରାମ ଅମନତ୍ୟ	ପୁରୁଷ	୩୭	୯୯୩୭୨୬୫୮୫୭

ସ୍ଥାନାନ୍ତରଣ ସନ୍ଧାନ ଏବଂ ଉଦ୍ଧାରକାରୀ ଦଳ ର ଦାୟିତ୍ୱ

ସମୟ ରେଖା	ଦାୟିତ୍ୱ
<p>ବିପର୍ଯ୍ୟୟ ପୂର୍ବରୁ</p>	<ul style="list-style-type: none"> • ଗ୍ରାମରେ ଅବସ୍ଥିତ ବିପଦସଂକ୍ଷୁଳ୍ମ ପରିବାର ଏବଂ ଲୋକମାନଙ୍କ ସମ୍ପର୍କରେ ନିୟମିତ ଭାବରେ ଅବଗତ ହେବା • ବିପଦସଂକ୍ଷୁଳ୍ମ ଜନସାଧାରଣଙ୍କ ସ୍ତତନ୍ତରଣ ନିମନ୍ତେ ନିରାପଦ ରାସ୍ତା ଚିହ୍ନିତ କରିବା ଏବଂ ସେମାନଙ୍କୁ ସ୍ଥାନାନ୍ତରଣ କରିବା ପାଇଁ ଖସଡ଼ା ପ୍ରସ୍ତୁତ କରିବା • ଲୋକମାନଙ୍କୁ ସ୍ଥାନାନ୍ତରଣ ନିମନ୍ତେ ପରିବହନ ବ୍ୟବସ୍ଥାକୁ ପ୍ରସ୍ତୁତ କରି ରଖିବା • ରାସ୍ତା ମରାମତି ନିମନ୍ତେ ସମ୍ପୂର୍ଣ୍ଣ ଅଧିକାରୀଙ୍କୁ ଜଣାଇବା ଏବଂ ସମୟ ରକ୍ଷା କରିବା • ଉଦାର ନିମନ୍ତେ କିଟ ଯଥା -ଦଉଡ଼ି, ଆଇରନ ହୁକ, ଲାଇପ ଜ୍ୟାକେଟ, ପ୍ରାଥମିକ ଚିକିତ୍ସା ବାସ୍ତ, ଚର୍ଚ୍ଚ ଲାଇଟ, ହୁଇସିଲ, ରେଡ଼ିଓ ଇତ୍ୟାଦି ସାମଗ୍ରୀ ପ୍ରସ୍ତୁତ କରିବା • ପଶୁମାନଙ୍କୁ ସ୍ଥାନାନ୍ତରଣ ନିମନ୍ତେ ଉଚ୍ଚସ୍ଥାନ ଏବଂ ନିରାପଦ ଆଶ୍ରୟସ୍ଥଳୀ ଚିହ୍ନିତ କରିବା

	<ul style="list-style-type: none"> • ସମସ୍ତ ସଦସ୍ୟ ଉପଯୁକ୍ତ ତାଲିମ ନେବେ ଏବଂ ଅଭ୍ୟାସ କରି ଅନ୍ୟ ମାନଙ୍କୁ ଶିଖାଇବା
ବିପର୍ଯ୍ୟୟ ସମୟରେ	<ul style="list-style-type: none"> • ତଳିଆ ଅଞ୍ଚଳ ବିପଦସଂକ୍ଷୁଳ ଲୋକଙ୍କୁ ଆଶ୍ରୟକ୍ଷେତ୍ରକୁ ଆଣି ପହଞ୍ଚାଇବା • ବିପଦସଂକ୍ଷୁଳ ଲୋକଙ୍କୁ ଜୀବନରକ୍ଷାକାରୀ କିଛି ସହିତ ନିରାପଦ ଆଶ୍ରୟକ୍ଷେତ୍ରକୁ ପହଞ୍ଚାଇବା କୁ ସାହାଯ୍ୟ କରିବା • ଶୃଙ୍ଖଳିତ ସ୍ଥାନାନ୍ତରଣକୁ ପ୍ରାଧାନ୍ୟତା ଦେବା • ଯଦି ବିଡ ଭିତରେ କୋଣସି ବ୍ୟକ୍ତି ଆହତ ହୁଅନ୍ତି ପ୍ରାଥମିକ ଚିକିତ୍ସା ଦଳ ସହିତ ଯୋଗାଯୋଗ କରି ଚିକିତ୍ସା କରାଇବା • ଆହତ ବ୍ୟକ୍ତିଙ୍କୁ ନିକଟତମ ଗୋଷ୍ଠୀ ସ୍ୱାସ୍ଥ୍ୟକେନ୍ଦ୍ର କୁ ସ୍ୱତନ୍ତ୍ରଣ ନିମନ୍ତେ ପ୍ରସ୍ତୁତ ହେବ • ଗୃହପାଳିତ ପଶୁମାନଙ୍କୁ ସ୍ୱତନ୍ତ୍ରଣ କରିବା
ବିପର୍ଯ୍ୟୟ ପରେ	<ul style="list-style-type: none"> • ଗ୍ରାମକୁ ସଠିକ ଭାବରେ ତଦାରଖ କରି ଆହତ ଲୋକମାନଙ୍କୁ ଉଦ୍ଧାର କରି ପ୍ରାଥମିକ ଚିକିତ୍ସା ଦଳ ନିକଟକୁ ଆଣି ପହଞ୍ଚାଇବା • ସରକାରୀ ସହାୟତା ନିମନ୍ତେ ନିର୍ଦ୍ଦିଷ୍ଟ ବ୍ୟକ୍ତିଙ୍କୁ ସବିଶେଷ ବିବରଣୀ ଏକ ରେକର୍ଡ୍‌ରେ ଲିପିବଦ୍ଧ କରି ରଖିବା • ରାସ୍ତାରେ ପଡିଥିବା ଗଛ ,ଅଳିଆ ଆବର୍ଜନାକୁ ରାସ୍ତାରୁ ହଟାଇବା • ରିଲିଫି ସାମଗ୍ରୀ ଏବଂ ଅନ୍ୟାନ୍ୟ ଉପଯୁକ୍ତ ମାନବ ସମ୍ବଳ କୁ ଘଟଣାକ୍ଷେତ୍ରକୁ ପହଞ୍ଚାଇବା ରେ ସାହାଯ୍ୟ କରିବା • ଅନ୍ୟାନ୍ୟ ବିପର୍ଯ୍ୟୟ ପରିଚାଳନା ଦଳ ଗୁଡିକୁ ସହିତ ଯୋଗାଯୋଗ ରଖିବା

୬.୪.୩ ସ୍ୱାସ୍ଥ୍ୟ ଏବଂ ପ୍ରାଥମିକ ଚିକିତ୍ସା ଦଳ

କ୍ର.ସଂ	ସଦସ୍ୟଙ୍କ ନାମ	ଲିଙ୍ଗ	ବୟସ	ଟେଲିଫୋନ ନମ୍ବର
୧	ଧନୁର୍ଯ୍ୟୟ ଅମନତ୍ୟ	ପୁରୁଷ	୩୮	୯୩୪୮୧୧୨୮୩୧
୨	କୃଷ୍ଣ ଅମନତ୍ୟ	ପୁରୁଷ	୪୫	୭୮୯୪୯୪୨୭୦୧
୩	ପବିତ୍ର କୁମାର ଅମନତ୍ୟ	ପୁରୁଷ	୩୬	୬୨୭୨୮୨୧୫୯୬
୪	କୃଷ୍ଣ ଅମନତ୍ୟ	ପୁରୁଷ	୩୭	୮୧୭୬୯୬୧୭୪୨

ସ୍ୱାସ୍ଥ୍ୟ ଏବଂ ପ୍ରାଥମିକ ଚିକିତ୍ସା ଦଳର ଦାୟିତ୍ୱ

ସମୟ ରେଖା	ଦାୟିତ୍ୱ
ବିପର୍ଯ୍ୟୟ ପୂର୍ବରୁ	<ul style="list-style-type: none"> • ଗର୍ଭବତୀ ମହିଳା,ଶିଶୁ,ଭିନ୍ନସମ ମାନଙ୍କର ଏକ ତାଲିକା ପ୍ରସ୍ତୁତି କରିବା ସହ ସେମାନଙ୍କର ଚିକିତ୍ସାକୁ ସୁନିଶ୍ଚିତ କରିବା • ଗର୍ଭବତୀ ମହିଳା ଯେଉଁମାନଙ୍କର ପ୍ରସବ ତାରିଖ ବିପର୍ଯ୍ୟୟ ସମୟରେ ପଡୁଥିବ ସେମାନଙ୍କୁ ନିକଟସ୍ଥ ଡାକ୍ତରଖାନାରେ ଭର୍ତ୍ତି କରିବାରେ ସହାୟକ କରିବା • ପରିଷ୍କାର କପଡା,ଓ,ଆର,ଏସ,ଆୟୋଡିନ,କଇଁଟି,ବେଣ୍ଟେଜ୍,ଔଷଧ,ମଲମ,ବ୍ଲେଡ୍ ଇତ୍ୟାଦି ପ୍ରାଥମିକ ଚିକିତ୍ସା • ବାକ୍ସରେ ପ୍ରସ୍ତୁତି କରି ରଖିବା • ବିପର୍ଯ୍ୟୟ ପୂର୍ବରୁ ମୌଳିକ ଔଷଧ ଯଥା- ଜଳ ବିଶୋଧିତ ବଟିକା,ଓ.ଆର,ଏସ ପ୍ୟାକେଟ ଇତ୍ୟାଦି ବଣ୍ଟନ କରିବା ସହ ଏହାର ବ୍ୟବହାର ପ୍ରଦର୍ଶନ କରିବା • ଆହତଙ୍କୁ ସ୍ଥାନାନ୍ତରଣ ନିମନ୍ତେ ସ୍ତର ପ୍ରସ୍ତୁତି କରି ରଖିବା

<p>ବିପର୍ଯ୍ୟୟ ସମୟରେ</p>	<ul style="list-style-type: none"> • ନିରାପଦ ସ୍ଥାନ ଏବଂ ଆଶ୍ରୟସ୍ଥଳୀରେ ଔଷଧ ଏବଂ ପ୍ରାଥମିକ ଚିକିତ୍ସା ବସ୍ତୁ ପ୍ରସ୍ତୁତି ରଖିବା • ସ୍ଥାନାନ୍ତରିତ ହୋଇଥିବା ବ୍ୟକ୍ତିଙ୍କର ଚିକିତ୍ସା ଆବଶ୍ୟକତାକୁ ପ୍ରାଧାନ୍ୟ ଦେବା • ଅସୁସ୍ଥ ଏବଂ ପୀଡ଼ିତ ବ୍ୟକ୍ତିଙ୍କୁ ତୁରନ୍ତ ଚିକିତ୍ସା ପ୍ରଦାନ କରିବା, ଯଦି ସମ୍ଭବ ହୁଏ, ବିଲମ୍ବ ନ କରି ଆହତଙ୍କୁ ନିକଟତମ ସ୍ୱାସ୍ଥ୍ୟକେନ୍ଦ୍ର କୁ ପଠାଇବା • ଅସୁସ୍ଥ/ପୀଡ଼ିତ ବ୍ୟକ୍ତିଙ୍କୁ ଖୋଜିବାରେ ଉଦ୍ଧାରକାରୀ ଦଳଙ୍କୁ ସାହାଯ୍ୟ କରିବା ସହ ନିରାପଦ ଆଶ୍ରୟସ୍ଥଳୀ କୁ ନେବା ରେ ସହଯୋଗ କରିବା • ଗର୍ଭବତୀ ମହିଳାଙ୍କ ପାଇଁ ସ୍ୱତନ୍ତ୍ର ବ୍ୟବସ୍ଥା କରିବା • ଖାଦ୍ୟ ଏବଂ ପାନୀୟ ଜଳ ନେବା ପାଇଁ କୁହନ୍ତୁ • ଲୋକମାନଙ୍କୁ ସାନ୍ତ୍ୱନା ଦିଅନ୍ତୁ, ଭୟ ସୃଷ୍ଟି କରନ୍ତୁ ନାହିଁ ଏବଂ ଶାନ୍ତିଶୃଙ୍ଖଳା ରକ୍ଷା କରନ୍ତୁ • ବିପର୍ଯ୍ୟୟ ସମୟରେ କେହି ଯେପରି ବାହାରକୁ ନ ଯାଆନ୍ତି ସୁନିଶ୍ଚିତ କରିବା
<p>ବିପର୍ଯ୍ୟୟ ପରେ</p>	<ul style="list-style-type: none"> • ଘଟଣାସ୍ଥଳରେ ଶୀଘ୍ର ପହଞ୍ଚି ପୀଡ଼ିତଙ୍କୁ ବଞ୍ଚାଇବା ଏବଂ ସଠିକ ବ୍ୟବସ୍ଥା ମଧ୍ୟରେ ପୀଡ଼ିତଙ୍କୁ ଡାକ୍ତରଖାନା ପଠାଇବା • ଉଦ୍ଧାର କରାଯାଇଥିବା ଆହତଙ୍କ ପ୍ରତି ଧ୍ୟାନ ଦେବା • ଅସୁସ୍ଥ ଏବଂ ଆହତଙ୍କୁ ଡାକ୍ତରଖାନାକୁ ପଠାଇବା ସମୟରେ ଡାକ୍ତର ଏବଂ ପାରାମେଡିକାଲ କର୍ମଚାରୀଙ୍କୁ ସାହାଯ୍ୟ କରିବା • ଚିକିତ୍ସା ଶିବିରରେ ରୋଗୀମାନଙ୍କ ଉପସ୍ଥିତିକୁ ନିଶ୍ଚିତ କରିବା ଏବଂ ଡାକ୍ତରୀ ଦଳ କୁ ସହଯୋଗ କରିବା • ଗୁରୁତର ରୋଗୀଙ୍କ ବିଷୟରେ ଅବଗତ କରେଇବା • ଗୋଷ୍ଠୀ ସ୍ତରରେ ମହାମାରୀ ନ ବ୍ୟାପିବା ପାଇଁ ପର୍ଯ୍ୟାପ୍ତ ପଦକ୍ଷେପ ନେବା, ଯଦି କୌଣସି ବ୍ୟକ୍ତିର ଲକ୍ଷଣ ଜଣାପଡେ ତୁରନ୍ତ ଏହି ବିଷୟରେ ସ୍ୱାସ୍ଥ୍ୟ ଅଧିକାରୀ, ବ୍ଲକ ପ୍ରଶାସନକୁ ଜଣେଇବା • କଲେରା, ଡାଇରିଆ, ମ୍ୟାଲେରିଆ ଭଳି ବିପଦପୂର୍ଣ୍ଣ ସଂକ୍ରାମକ ରୋଗ ଦାଉରୁ ରକ୍ଷା ନିମନ୍ତେ ସ୍ୱାସ୍ଥ୍ୟ ବିଶେଷଜ୍ଞଙ୍କ ସ୍ୱାରା ଜାରି କରାଯାଇଥିବ ନିର୍ଦ୍ଦେଶନାମାକୁ ଅନୁସରଣ କରନ୍ତୁ

୬.୪.୪ ମାନସିକ ଆଘାତ ପ୍ରାପ୍ତ ବ୍ୟକ୍ତିଙ୍କୁ ପରାମର୍ଶ ଦଳ

କ୍ର.ସଂ	ସଦସ୍ୟଙ୍କ ନାମ	ଲିଙ୍ଗ	ବୟସ	ଟେଲିଫୋନ ନମ୍ବର
୧	ମଧୁ ଭଦ୍ରା	ପୁରୁଷ	୪୧	୯୩୪୮୦୫୪୦୧୧
୨	ସୁନାଧର ପୁଜାରୀ	ପୁରୁଷ	୩୯	୮୪୫୮୦୮୭୧୪୭
୩	ରୁପଧର ସତ୍ତର	ପୁରୁଷ	୩୯	୬୩୭୧୭୦୫୨୨୮
୪	ବଲରାମ ଭଦ୍ରା	ପୁରୁଷ	୪୭	୯୬୬୮୮୧୦୪୯୭
୫	ଜଗନ୍ନାଥ ଭଦ୍ରା	ପୁରୁଷ	୩୪	୮୩୨୭୭୫୬୮୮୭

ମାନସିକ ଆଘାତ ପ୍ରାପ୍ତ ବ୍ୟକ୍ତିଙ୍କୁ ପରାମର୍ଶ ଦଳ ଦାୟିତ୍ୱ

ସମୟ ରେଖା	ଦାୟିତ୍ୱ
ବିପର୍ଯ୍ୟୟ ପୂର୍ବରୁ	ଅଧିକ ବିପଦସଂକ୍ରମ ବ୍ୟକ୍ତି ଯଥା ମହିଳା, ଶିଶୁ, ବୟସ୍କ ବ୍ୟକ୍ତି ସହ ଭିନ୍ନସମ ଆଧିକୃତ ଚିନ୍ତା କରିବା ମାନସିକ ଭାବେ ସବଳ ହେବା ପାଇଁ ଗୋଷ୍ଠୀ ମଧ୍ୟରେ ସତେଜନ ସୃଷ୍ଟି କରନ୍ତୁ
ବିପର୍ଯ୍ୟୟ	ବଞ୍ଚିଥିବା ଲୋକଙ୍କୁ ସେମାନଙ୍କର ସମ୍ପର୍କୀୟ ସହିତ ଯୋଗାଯୋଗ କରାଇବା, ଯାହା ପଳରେ ସେମାନେ ମାନସିକ ସହଯୋଗ ପାଇପାରିବେ

ପରେ	ବିପର୍ଯ୍ୟୟରୁ ବଞ୍ଚି ଯାଇଥିବା ଲୋକଙ୍କୁ ସେମାନଙ୍କୁ ସେମାନଙ୍କ ପସନ୍ଦର ବିଭିନ୍ନ କାର୍ଯ୍ୟକଳାପ ସମ୍ପୂର୍ଣ୍ଣ କରିବା ଉପରେ ଗୁରୁତ୍ୱ ଦେବା, ଯାହାପଲରେ ସେମାନେ ମାନସିକ ଭାବେ ନିଶ୍ଚିତ ରହିପାରିବେ ବିପର୍ଯ୍ୟୟରୁ ବଞ୍ଚିତ ଲୋକଙ୍କୁ ମାଧ୍ୟମରୁ ଧାର୍ମିକ ଭାବନା ସୃଷ୍ଟି କରିବା ସହ ରିତା ନୀତି କାର୍ଯ୍ୟକଳାପ ସମ୍ପୂର୍ଣ୍ଣ ହେବାକୁ ଉତ୍ସାହିତ କରିବା
-----	---

୬.୪.୫ ଆଶ୍ରୟସୁଳୀ ପରିଚାଳନା ଦଳ

କ୍ର.ସଂ	ସଦସ୍ୟଙ୍କ ନାମ	ଲିଙ୍ଗ	ବୟସ	ଟେଲିଫୋନ ନମ୍ବର
୧	ଇଶ୍ୱର ଭଦ୍ରା	ପୁରୁଷ	୪୧	୮୧୧୭୦୦୩୯୬୪
୨	ଟଙ୍କଧର	ପୁରୁଷ	୩୮	୭୮୪୭୯୫୭୦୮୭
୩	ତୁଳାରାମ ଭଦ୍ରା	ପୁରୁଷ	୫୧	୮୨୪୯୨୦୬୨୭୪
୪	ତମୁନାଥ ପୁଜାରୀ	ପୁରୁଷ	୫୦	୮୮୪୭୮୮୬୩୪୫
୫	ଚୈତନ ପୁଜାରୀ	ପୁରୁଷ	୩୫	୮୨୬୦୧୩୮୧୫୬

ଆଶ୍ରୟସୁଳୀ ପରିଚାଳନା ଦଳର ଦାୟିତ୍ୱ

ସମୟ ରେଖା	ଦାୟିତ୍ୱ
ବିପର୍ଯ୍ୟୟ ପୂର୍ବରୁ	<ul style="list-style-type: none"> ଇଞ୍ଜିନିୟରଙ୍କ ଦ୍ୱାରା ପଙ୍କା ଘର ଏବଂ ନିରାପଦ ଆଶ୍ରୟସୁଳୀ ଚିହ୍ନଟ କରାଯାଇ ମରମତି କରାଯିବା ନିଶ୍ଚିତ କରିବା ଅତି କମରେ ଏକ ସପ୍ତାହ ପାଇଁ ପର୍ଯ୍ୟାପ୍ତ ପରିମାଣର ଖାଦ୍ୟ ସାମଗ୍ରୀ, ପାନୀୟ ଜଳ, ଦିଆଯିଲି, ଦୁଗ୍ଧଗୁଣ୍ଡ, କିରୋସିନ୍, ରନ୍ଧନ ଗ୍ୟାସ ସିଲିଣ୍ଡର, ଔଷଧ, ଆସବାବ ପତ୍ର ଇତ୍ୟାଦି ମହଜୁଦ ରଖିବା ଉପଯୁକ୍ତ ସ୍ଥାନରେ ପରିମଳ/ସ୍ୱଚ୍ଛତା ସୁବିଧା କରାଇବା ଆଶ୍ରୟସୁଳୀଗୁଡ଼ିକରେ ମହିଳାଙ୍କ ନିମନ୍ତେ ପୃଥକ ବ୍ୟବସ୍ଥା ରହିବା ଆଶ୍ରୟସୁଳୀରେ ରହିଥିବା ଲୋକମାନଙ୍କର ପାଇଁ ପର୍ଯ୍ୟାପ୍ତ ପରିମାଣର ଶୁଖିଲା ଖାଦ୍ୟ ଗଠିତ ରଖିବା
ବିପର୍ଯ୍ୟୟ ସମୟରେ	<ul style="list-style-type: none"> ଆଶ୍ରୟସୁଳୀକୁ ଆସୁଥିବା ଲୋକେ ଅତିକମରେ ତିନି ଦିନ ପାଇଁ ଶୁଖିଲା ଖାଦ୍ୟ, ପାନୀୟଜଳ/ ଅତ୍ୟାବଶ୍ୟକ ଔଷଧ ଆଣିଥିବା ନିଶ୍ଚିତ କରିବା ଆଶ୍ରୟସୁଳୀରେ ରହିଥିବା ଲୋକମାନେ ନିଜ ନିଜର ଆଣିଥିବା ଖାଦ୍ୟ ଓ ପାନୀୟଜଳକୁ ପ୍ରଥମେ ବ୍ୟବହାର କରିବାକୁ ଗୁରୁତ୍ୱ ଦେବା ଆଶ୍ରୟସୁଳୀରେ ସ୍ଥାନାନ୍ତରିତ ପରିବାରଙ୍କ ପାଇଁ ଯଥେଷ୍ଟ ସ୍ଥାନର ବ୍ୟବସ୍ଥା କରିବା ଆଶ୍ରୟସୁଳୀ ପରିସର ମଧ୍ୟରେ ପରିଷ୍କାର ଓ ପାରିଷ୍କନତା ବ୍ୟବସ୍ଥା ପ୍ରତି ଗୁରୁତ୍ୱ ଦେବା ଅଧିକ ବିପଦସଂକ୍ଷୁଳ ଲୋକମାନଙ୍କ ପାଇଁ ସ୍ୱତନ୍ତ୍ର ଯତ୍ନ ବ୍ୟବସ୍ଥା କରିବା ଅସୁସ୍ଥ ବ୍ୟକ୍ତି ଏବଂ ଗର୍ଭବତୀ ମହିଳାଙ୍କ ପାଇଁ ସ୍ୱତନ୍ତ୍ର ବ୍ୟବସ୍ଥା କରିବା ଆଶ୍ରୟସୁଳୀରେ ରହିଥିବା ଲୋକମାନଙ୍କର ନାମ ପଞ୍ଜିକରଣ କରାଯିବା ସହ ନିୟମିତ ତଦାରଖ କରାଯିବା ଯଦି କୌଣସି ବ୍ୟକ୍ତି ନିଖୋଜ ହେବାର ନଜର ଆସେ ତେବେ ତୁରନ୍ତ ସନ୍ଧାନ ଓ ଉଦ୍ଧାରକାରୀ ଦଳକୁ ଜଣାଯିବ ବିପର୍ଯ୍ୟୟ ସମୟରେ କେହି ଯେପରି ଆଶ୍ରୟସୁଳୀ ଛାଡ଼ି ବାହାରକୁ ଯାଇନଥିବେ, ତାହା ନିଶ୍ଚିତ କରିବା

ବିପର୍ଯ୍ୟୟ ପରେ	<ul style="list-style-type: none"> ଗଞ୍ଜିତ ରିଲିଫି ସାମଗ୍ରୀ ବଜାୟ ରଖିବା ପାଇଁ ବିଭିନ୍ନ ଉତ୍ସାରୁ ରିଲିଫି ସଂଗ୍ରହ / ବ୍ୟବସ୍ଥା କରିବା ଆଶ୍ରୟକ୍ଷେତ୍ର ଭିତରେ ଓ ବାହାର ପାଖ ପରିଷ୍କାର ପାରିଚ୍ଛନ୍ନ ରଖିବା ଆଶ୍ରୟକ୍ଷେତ୍ର ରକ୍ଷା ଖାଦ୍ୟ ନିମନ୍ତେ ଆବଶ୍ୟକ ବ୍ୟବସ୍ଥା କରିବା ବିପର୍ଯ୍ୟୟ ସାରିବା ପରେ ଆଶ୍ରୟକ୍ଷେତ୍ର କୁ ପରିଷ୍କାର ରଖିବା ନିମନ୍ତେ ଆବଶ୍ୟକ ବ୍ୟବସ୍ଥା କରିବା କୁହକୁ ଜୀବାଣୁମୁକ୍ତ କରିବା , ବୁଡି ଶ୍ରେ କରିବା , ଆହତକୁ ଚିକିତ୍ସା କରିବା ଆଦିରେ ଅନ୍ୟ ଦଳକୁ ସାହାଯ୍ୟ କରିବା ଅନ୍ୟ ଦଳ ସହିତ ସମନ୍ୱୟ ରକ୍ଷା କରିବା ଗ୍ରାମ୍ୟ ବିପର୍ଯ୍ୟୟ ପରିଚାଳନା ସମିତି ପାଖରେ ଖର୍ଚ୍ଚ ବିବରଣୀ ଦାଖଲ କରିବା
---------------	---

୬.୪.୬ ଜଳ ଓ ପରିମଳ ଦଳ

କ୍ର.ସଂ	ସଦସ୍ୟଙ୍କ ନାମ	ଲିଙ୍ଗ	ବୟସ	ଟେଲିଫୋନ ନମ୍ବର
୧	ବୁଦ୍ଧନ ଅମଳତ୍ୟ	ପୁରୁଷ	୩୮	୯୩୪୮ ୯୬୯୪୨୫
୨	ଅଭି ଭଦ୍ରା	ପୁରୁଷ	୩୯	୯୩୪୮ ୪୭୭୭୩୦
୩	କମଳତନ ଭଦ୍ରା	ପୁରୁଷ	୩୦	୭୦୭୭୧୬୮୨୩୨
୪	ଅଭି ଭଦ୍ରା	ପୁରୁଷ	୩୭	୭୮୪୭୯୭୧୧୦୨
୫	କମଳତନ ଭଦ୍ରା	ପୁରୁଷ	୩୯	୬୩୭୦୩୨୮୬୨୧

ଜଳ ଓ ପରିମଳ ଦଳର ଦାୟିତ୍ୱ

ସମୟ ରେଖା	ଦାୟିତ୍ୱ
ବିପର୍ଯ୍ୟୟ ପୂର୍ବରୁ	<ul style="list-style-type: none"> ନିକଟସ୍ଥ ସ୍ୱାସ୍ଥ୍ୟ କେନ୍ଦ୍ର ଏବଂ ଅନ୍ୟ ଉତ୍ସରୁ ପର୍ଯ୍ୟାପ୍ତ ପରିମାଣର ବୁଡି ପାଉଁଡର ମହଜୁଦ ରଖିବା ସଂପୃକ୍ତ ସରକାରୀ ବିଭାଗରୁ ଜଳ ପରୀକ୍ଷା କିଟ କିଣାଯିବ ପାଇପ ଯୋଗେ ଜଳ ଯୋଗାଣ ,ଖରାପ ନଳକୂପ ଗୁଡିକ ଉପଯୁକ୍ତ ଭାବେ ମରାମତି ହେବ ଏବଂ ବିଶୁଦ୍ଧ ପାନୀୟ ଜଳ ମିଳୁଥିବାକୁ ନିଶ୍ଚିତ କରିବା ବଡ଼ ବଡ଼ ଜଳାଶୟ ବିଶୋଧନ ନିମନ୍ତେ ପର୍ଯ୍ୟାପ୍ତ ପରିମାଣର ତୁନ ପାଉଁଡର ବ୍ୟାଗ ଗଞ୍ଜିତ ରଖିବା ସଂପୃକ୍ତ ବିଭାଗରୁ ଆବଶ୍ୟକ ଭ୍ରାମ୍ୟମାଣ ପାଇଖାନା ଏବଂ ଅନ୍ୟାନ୍ୟ ପରିମଳ ସାମଗ୍ରୀ ମହଜୁଦ କରି ରଖିବା ଡ୍ରେନ ପରିଷ୍କାର ଥିବା ନିଶ୍ଚିତ କରିବା
ବିପର୍ଯ୍ୟୟ ସମୟରେ	<ul style="list-style-type: none"> ଆଶ୍ରୟକ୍ଷେତ୍ର ଚାରିପାଖ ସଫାସୁତର ଥିବା ନିଶ୍ଚିତ କରିବା ପିଇବା ପାଇଁ ପୁଟା ପାଣି / ବିଶୁଦ୍ଧ ଜଳ ମିଳୁଥିବାକୁ ନିଶ୍ଚିତ କରିବା ପିଇବା ପାଣିରେ କ୍ଲୋରୀନ/ହାଲୋଜେନ ଟାବଲେଟ ବ୍ୟବହାର ସମ୍ପର୍କରେ ବୁଝାଇବା ନଳକୂଅ/ କୂଅକୁ ଜୀବାଣୁମୁକ୍ତ ରଖିବା ଆଶ୍ରୟକ୍ଷେତ୍ର ପରିଚାଳନା ଦଳ ଦ୍ୱାରା ସଂଗୃହୀତ ବିଶୁଦ୍ଧ ପାନୀୟ ଜଳ ବିପଦମୁକ୍ତ ଅଟେ କି ନାହିଁ ନିଶ୍ଚିତ କରିବା
ବିପର୍ଯ୍ୟୟ ପରେ	<ul style="list-style-type: none"> ସଂକ୍ରାମକ ରୋଗ ପ୍ରତିରୋଧ ନିମନ୍ତେ ଗ୍ରାମରେ ଜୀବାଣୁ ମୁକ୍ତ ପାଇଁ ବୁଡି ପାଉଁଡର ଶ୍ରେ କରିବା ଖାଲ ଖମା ଏବଂ ଡ୍ରେନ ଗୁଡିକୁ ଜୀବାଣୁ ମୁକ୍ତ ପାଇଁ ସଫାସୁତର ରଖିବାକୁ ନିଶ୍ଚିତ କରିବା

	<ul style="list-style-type: none"> • ସ୍ଥାନାନ୍ତରିତ ଲୋକେ ଶୈତାଳୟକୁ ସଫାସୁତରା ରଖିବାକୁ ନିଶ୍ଚିତ କରିବା • ଜଳ ପରୀକ୍ଷା କିଟ ହାରା ଜଳର ବିଶୁଦ୍ଧତା ଯାଞ୍ଚ କରିବା • ସଂକ୍ରାମକ ରୋଗକୁ ପ୍ରତିରୋଧ କରିବାପାଇଁ ଜଳ ବିଶୁଦ୍ଧତା ବିଷୟରେ ଗୋଷ୍ଠୀକୁ ଅବଗତ କରାଇବା • ଗୋଷ୍ଠୀରେ ମହାମାରୀ ନ ବ୍ୟାପିବା ପାଇଁ ପଦକ୍ଷେପମାନ ଗ୍ରହଣ କରିବା,ଆବର୍ଜନା ସଫା ନିମନ୍ତେ ଦଳକୁ ସାହାଯ୍ୟ କରିବା • ସ୍ଵରେଜ ବ୍ୟବସ୍ଥାକୁ ପରିଷ୍କାର କରିବା • ଗ୍ରାମରେ କୌଣସି ସ୍ଥାନରେ ପାଣି ଜମିବାକୁ ନ ଦେବା
--	---

୬.୪.୭ ରିଲିଫ ବଣ୍ଟନ ଏବଂ ସଂଯୋଜନାକାରୀ ଦଳ

କ୍ର.ସଂ	ସଦସ୍ୟଙ୍କ ନାମ	ଲିଙ୍ଗ	ବୟସ	ଟେଲିଫୋନ ନମ୍ବର
୧	ପଦଲୀମ ଅମନତ୍ୟ	ପୁରୁଷ	୪୫	୭୭୩୫୮୭୫୮୦୯
୨	ଅସମନ ଅମନତ୍ୟ	ପୁରୁଷ	୩୫	୮୧୪୪୫୨୭୧୦୬
୩	ଟଙ୍କଧର ଭଦ୍ରା	ପୁରୁଷ	୪୦	୮୮୪୭୩୮୭୩୩୪
୪	ସୁନାଧର ପୁଜାରୀ	ପୁରୁଷ	୪୭	୮୨୪୯୨୦୬୨୭୪
୫	ପରମାନ୍ୟ ଭଦ୍ରା	ପୁରୁଷ	୪୦	୭୮୪୭୯୫୪୦୮୭

ରିଲିଫ ବଣ୍ଟନ ଏବଂ ସଂଯୋଜକ ଦଳର ଦାୟିତ୍ଵ

ସମୟ ରେଖା	ଦାୟିତ୍ଵ
ବିପର୍ଯ୍ୟୟ ପୂର୍ବରୁ	<ul style="list-style-type: none"> • ଆଗୁଆ ଭାବେ ଆଶ୍ରୟସ୍ଥଳୀରେ ପାଣି ପାଉଚ,ଶିଶୁ ଖାଦ୍ୟ,ରାସନ ସାମଗ୍ରୀ,ଔଷଧ,ଚର୍ଚ୍ଚ,ଲ୍ୟାମ୍ପ,କିରୋସିନି,ଜାଳେଣି,କାଠ ଇତ୍ୟାଦି ସରକାରୀ ଏବଂ ଅନ୍ୟ ଭଣ୍ଡାରୁ ସଂଗ୍ରହ କରି ରଖିବା • ଅସ୍ଥାୟୀ ଭାବେ ନିର୍ମାଣ ସାମଗ୍ରୀ ଯଥା ବାଉଁଶ,ଦଉଡି,ତରପୁଲିନ ଏବଂ ଅନ୍ୟାନ୍ୟ ସାମଗ୍ରୀ ମହଜୁଦ ରଖିବା • ପଶୁମାନଙ୍କ ପାଇଁ ଖାଦ୍ୟ ଏବଂ ଔଷଧ ମହଜୁଦ ରଖିବା • ଅନ୍ୟ ଦଳ ସହିତ ଆଲୋଚନା କରିବା ଏବଂ ଯୋଗାଣ ସମୟରେ ସେମାନଙ୍କୁ ସହଯୋଗ କରିବା • ଆଶ୍ରୟସ୍ଥଳୀରେ ରହୁଥିବା ପରିବାରକୁ ସଦସ୍ୟ ଅନୁସାରେ ରିଲିଫ ପ୍ରଦାନ କରିବା
ବିପର୍ଯ୍ୟୟ ସମୟରେ	<ul style="list-style-type: none"> • ସମ୍ପୂର୍ଣ୍ଣ ଆଶ୍ରୟସ୍ଥଳୀକୁ ରିଲିଫ ସାମଗ୍ରୀ ଯୋଗାଣ • ମହଜୁଦ ସାମଗ୍ରୀକୁ ତଦାରଖ କରିବା ଏବଂ ଯଥାଶୀଘ୍ର ସରିଯାଇଥିବା ସାମଗ୍ରୀ ଯୋଗାଇବା • ରିଲିଫ ସାମଗ୍ରୀ ଯୋଗାଣରେ ସରକାରୀ ଏବଂ ବେସରକାରୀ ଅନୁଷ୍ଠାନକୁ ସହଯୋଗ କରିବା • ଲୋକଙ୍କୁ ଦରକାର ହେଉଥିବା ଜିନିଷର ତାଲିକା ପ୍ରସ୍ତୁତ କରିବା,ବେସରକାରୀ ଅନୁଷ୍ଠାନ ସହିତ ଯୋଗାଯୋଗ କରିବା ଏବଂ ଲୋକଙ୍କୁ ସେହିସବୁ ସାମଗ୍ରୀ ମିଳିବାରେ ସାହାଯ୍ୟ କରିବା
ବିପର୍ଯ୍ୟୟ ପରେ	<ul style="list-style-type: none"> • ରିଲିଫ ସାମଗ୍ରୀ ମହଜୁଦ ରଖିବା • ରିଲିଫ ସାମଗ୍ରୀ ବଣ୍ଟନ କରିବା ଏବଂ ତଦାରଖ କରିବା • ସରିଯାଇଥିବା ରିଲିଫ ସାମଗ୍ରୀ ପୁଣି ଥରେ ଯୋଗାଇବାର ବ୍ୟବସ୍ଥା କରିବା • ସରକାରୀ କଳ ହାରା କ୍ଷୟକ୍ଷତିର ଗଣନା ଶୀଘ୍ର ଆରମ୍ଭ କରିବା ନିଶ୍ଚିତ କରିବା

୨.୪.୮ କ୍ଷୟକ୍ଷତି ଅକଳନ ଦଳ

କ୍ର.ସଂ	ସଦସ୍ୟଙ୍କ ନାମ	ଲିଙ୍ଗ	ବୟସ	ଟେଲିଫୋନ ନମ୍ବର
୧	ଭଗତ ଅମନତ୍ୟ	ପୁରୁଷ	୪୭	୭୮୪୬୮୮୨୧୩୪
୨	କୁଦୁରାମ ସଉର	ପୁରୁଷ	୪୦	୮୧୪୪୮୩୮୭୫୩
୩	ପିତମ୍ବର ସଉର	ପୁରୁଷ	୩୮	୭୭୩୫୫୦୭୨୦୮
୪	ଜୟ ଗୌଡ	ପୁରୁଷ	୪୦	୮୨୫୮୭୭୦୫୧୧
୫	ସନିଆ ଅମନତ୍ୟ	ମହିଳା	୪୮	୯୩୪୮୫୬୨୦୧୩

କ୍ଷୟକ୍ଷତି ଅକଳନ ଦଳର ଦାୟିତ୍ୱ

ସମୟ ରେଖା	ଦାୟିତ୍ୱ
ବିପର୍ଯ୍ୟୟ ପୂର୍ବରୁ	ଗ୍ରାମ୍ୟସ୍ତରରେ ମାଛଧରା ଡଙ୍ଗା, ଚାଷ ଜମି, ଗୃହ ପାଳିତ ପଶୁ, ବୃକ୍ଷ ଆଦିର ତାଚାବେଶ ପ୍ରସ୍ତୁତ କରି ରଖିବା ଜରୁରୀ କାଳିନ କାଟ ମଦ୍ୟରେ ଆଇ ଦି କାର୍ଡ, ଜମି ପତା, ଅନ୍ୟ ଦରକାରୀ କାଗଜ ପାତ୍ର ରଖିବା ପାଇଁ ଲୋକଙ୍କୁ ସଚେତନ କରିବା
ବିପର୍ଯ୍ୟୟ ପରେ	ହିତାଧିକାରୀଙ୍କ ତାଲିକା ଯାଞ୍ଚ ଅପଡେଟ କରିବା ମୃତ ବ୍ୟକ୍ତି, ଗୃହ ପାଳିତ ପଶୁ, ଘର, ଡଙ୍ଗା, ପାରିବାରିକ ଆବାସ ପତ୍ର, ଗୋଷ୍ଠି ସ୍ତରୀୟ ଭିଡିଓ, ଗଛ ଏବଂ ଜୀବନ ଜୀବିକା ରେ ବ୍ୟବହୃତ ସମ୍ପତ୍ତି ଗୁଡିକରେ ତାଲିକା ପ୍ରସ୍ତୁତ କରିବା କ୍ଷୟକ୍ଷତି ଅକଳନ ସମୟରେ ରାଜସ୍ୱ ନିରୀକ୍ଷକ, ସରପଞ୍ଚ, ସରକାରୀ କର୍ମଚାରୀ ମାନଙ୍କୁ ସହଯୋଗ କରିବା ପୁନରୁଦ୍ଧାନ କାର୍ଯ୍ୟକ୍ରମ ପାଇଁ ବେସରକାରୀ ସଂସ୍ଥା ମାନଙ୍କ ସହିତ ଯୋଗାଯୋଗ କରିବା ବିନା ବାଧାବିଘ୍ନରେ ପରିବାର କିପରି ସହାୟତା ପାଇପାରିବେ ସହଯୋଗ କରିବା

୨.୪.୯ ଶବ ନିକାଶ ଦଳ

କ୍ର.ସଂ	ସଦସ୍ୟଙ୍କ ନାମ	ଲିଙ୍ଗ	ବୟସ	ଟେଲିଫୋନ ନମ୍ବର
୧	ସୁନାଧର ପୁଜାରୀ	ପୁରୁଷ	୪୮	୮୨୫୮୩୨୩୫୦୪
୨	ମନହର ଅମନତ୍ୟ	ପୁରୁଷ	୪୨	୭୭୩୫୨୫୭୨୨୩
୩	ଜଗବନ୍ଧୁ ଭଦ୍ରା	ପୁରୁଷ	୪୧	୯୮୨୧୯୩୨୨୯୭
୪	ରୁବନ ପୁଜାରୀ	ପୁରୁଷ	୪୦	୮୧୧୪୯୯୦୩୭୫
୫	ଗୁରୁବାରୁ ଭଦ୍ରା	ପୁରୁଷ	୪୭	୬୨୫୮୩୪୨୫୧୧

ଶବ ନିକାଶ ଦଳର ଦାୟିତ୍ଵ

ସମୟ ରେଖା	ଦାୟିତ୍ଵ
ବିପର୍ଯ୍ୟୟ ପୂର୍ବରୁ	<ul style="list-style-type: none"> ଜାଲେଣି କାଠ,କିରୋସିନି ଏବଂ ମର ଶରୀର ଆବରଣ କପଡା ଆଦି ମହଜୁଦ ରଖିବା ଝିଟିଂ ପାଉଁର ମହଜୁଦ ରଖିବା ସ୍ଥାନାନ /ଶବ ଦାହ ପାଇଁ ଉପଯୁକ୍ତ ସ୍ଥାନ ନିରୂପଣ କରିବା
ବିପର୍ଯ୍ୟୟ ପରେ	<ul style="list-style-type: none"> ମର ଶରୀର/ଶବ କୁ ଚିହ୍ନଟ କରନ୍ତୁ / ଗୃହପାଳିତ ପଶୁଙ୍କର ଶବଦାହ ସମୟରେ ଗୃହକର୍ତ୍ତାଙ୍କୁ ଅବଗତ କରାଇବା ବୀମାଭୁକ୍ତ ପଶୁମାନଙ୍କର ତଥ୍ୟ/ତାଲିକା ରଖନ୍ତୁ ଯଦି ମଣିଷର ମୃତ ଶରୀର ଥାଏ ତେବେ ତାହାର ବିବରଣୀ,ଫୋଟୋ ଗ୍ରାଫ ରଖନ୍ତୁ ଏବଂ ସମ୍ପୃକ୍ତ ବିଭାଗକୁ ଅବଗତ କରନ୍ତୁ ମୃତଶରୀର ମିଳୁଥିବା ସ୍ଥାନ/ଅଞ୍ଚଳରେ ଝିଟିଂ ପାଉଁର ପକାନ୍ତୁ ମୃତକଙ୍କ ଚିହ୍ନଟ ପାଇଁ ପରିବାର ସଦସ୍ୟଙ୍କ ଠାରେ ସମ୍ପୂର୍ଣ୍ଣ ବିବରଣୀ ଜଣାନ୍ତୁ ଶବଦାହ ପରେ ଜୀବାଣୁ ମୁକ୍ତ ନିମନ୍ତେ ସେହି ସ୍ଥାନକୁ ଝିଟିଂ ପାଉଁର ପକାନ୍ତୁ

ପ୍ରଶମନ ଯୋଜନା

୭.୧ ଗୋଷ୍ଠୀସ୍ତରର ପ୍ରଶମନ କାର୍ଯ୍ୟ

(ଗ୍ରାମର ବିପର୍ଯ୍ୟୟକୁ ଆଧାର କରି ପ୍ରଶମନ କାର୍ଯ୍ୟକ୍ରମ)

ବିପର୍ଯ୍ୟୟ ପ୍ରତିକ୍ରିୟା ହେଉଛି ବିପର୍ଯ୍ୟୟ ପୂର୍ବରୁ, ସମୟରେ କିମ୍ବା ତୁରନ୍ତ ପରେ ନିଆଯାଇଥିବା କାର୍ଯ୍ୟଗୁଡ଼ିକୁ ବୁଝାଏ। ଉଦ୍ଦେଶ୍ୟ ହେଉଛି ଜୀବନ ରକ୍ଷା କରିବା, ସ୍ୱାସ୍ଥ୍ୟ ଏବଂ ସୁରକ୍ଷା ସୁନିଶ୍ଚିତ କରିବା ଏବଂ ପ୍ରଭାବିତ ଲୋକଙ୍କ ଜୀବନଧାରଣ ଆବଶ୍ୟକତା ପୂରଣ କରିବା। ଏଥିରେ ତେତାବନୀ ଏବଂ ସ୍ଥାନାନ୍ତର, ସହାନ ଏବଂ ଉଦ୍ଧାର, ତୁରନ୍ତ ସହାୟତା ପ୍ରଦାନ, କ୍ଷୟକ୍ଷତି ଆକଳନ, ସହାୟତା ଜାରି ରଖିବା ଏବଂ ଭିତ୍ତିଭୂମିର ତୁରନ୍ତ ପୁନରୁଦ୍ଧାର କିମ୍ବା ନିର୍ମାଣ ଅନ୍ତର୍ଭୁକ୍ତ। ଏହାର ଏକ ଉଦାହରଣ ହେବ ଅସ୍ଥାୟୀ ଝଡ଼ ଡ୍ରେନ୍ କିମ୍ବା ତାଳଭର୍ତ୍ତନ ବନ୍ଧ ନିର୍ମାଣ। ଜରୁରୀକାଳୀନ ପ୍ରତିକ୍ରିୟାର ଲକ୍ଷ୍ୟ ହେଉଛି ଲୋକଙ୍କୁ ଜୀବିତ ରଖିବା, ସେମାନଙ୍କ ସ୍ୱାସ୍ଥ୍ୟରେ ଉନ୍ନତି ଆଣିବା ଏବଂ ସେମାନଙ୍କ ମନୋବଳକୁ ସମର୍ଥନ କରିବା ପାଇଁ ତୁରନ୍ତ ସାହାଯ୍ୟ ଯୋଗାଇବା। ଏଥିରେ ଶରଣାର୍ଥୀଙ୍କୁ ପରିବହନ, ଅସ୍ଥାୟୀ ଆଶ୍ରୟ ଏବଂ ଖାଦ୍ୟ ଯୋଗାଇବା ଭଳି ନିର୍ଦ୍ଦିଷ୍ଟ କିଛି ସୀମିତ ସହାୟତା ଅନ୍ତର୍ଭୁକ୍ତ ହୋଇପାରେ। ଅଥବା ଏଥିରେ ଶିବିର ଏବଂ ଅନ୍ୟାନ୍ୟ ସ୍ଥାନରେ ଅର୍ଦ୍ଧ-ସ୍ଥାୟୀ ବସତି ସ୍ଥାପନ ଅନ୍ତର୍ଭୁକ୍ତ ହୋଇପାରେ। ଏଥିରେ ଭିତ୍ତିଭୂମିର କ୍ଷତିର ପ୍ରାରମ୍ଭିକ ମରାମତି କିମ୍ବା ଏହାକୁ ଅନ୍ୟତ୍ର ସ୍ଥାନାନ୍ତର ମଧ୍ୟ ଅନ୍ତର୍ଭୁକ୍ତ ହୋଇପାରେ।

୭.୨ ସ୍ୱଳ୍ପନିଆଦି ପ୍ରଶମନ କାର୍ଯ୍ୟ

କ୍ର. ସଂ	ପ୍ରଶମନ କାର୍ଯ୍ୟ ଯୋଜନା	ଆବଶ୍ୟକ ପଦକ୍ଷେପ
୧	ବନ୍ୟା ପ୍ରଶମନ	ନଦୀବନ୍ଧ ସୁଦୃଢ଼ୀକରଣ ଏବଂ ପାନୀୟ ଜଳର ସୁବ୍ୟବସ୍ଥା କରିବା ତଥା ଆବଶ୍ୟକୀୟ ଖାଦ୍ୟର ବ୍ୟବସ୍ଥା
୨	ବାତ୍ୟା ପ୍ରଶମନ	ଡାକବାଜି ଯନ୍ତ୍ର, ଦୂରଭାଷି ଯନ୍ତ୍ର ଏବଂ ସତର୍କ ଆପ ମାଧ୍ୟମରେ ସୂଚନା ପ୍ରଦାନ ସୁରକ୍ଷିତ ସ୍ଥାନକୁ ଉଦ୍ଧାର ଓ ସ୍ଥାନାନ୍ତରଣ କରିବା
୩	ସୁନାମି ପ୍ରଶମନ	ନାହିଁ
୪	ମରୁଡ଼ି ପ୍ରଶମନ	କେନାଲ ଦ୍ୱାରା ସଠିକ ଭାବେ ଜଳ ପରିଚାଳନା
୫	ଅନ୍ୟାନ୍ୟ	ନାହିଁ

୭.୩ ଦୀର୍ଘଆଦି ପ୍ରଶମନ କାର୍ଯ୍ୟ

କ୍ର.ସଂ	ପ୍ରଶମନ କାର୍ଯ୍ୟ ଯୋଜନା	ଆବଶ୍ୟକ ପଦକ୍ଷେପ
୧	ବନ୍ୟା ପ୍ରଶମନ	ନଦୀବନ୍ଧର ଉଚ୍ଚତା ବୃଦ୍ଧି କରିବା ବା ପଥର ବନ୍ଧ କରିବା, ଦୁର୍ବଳ ନଦୀ ବନ୍ଧର ମରାମତି କରିବା
୨	ବାତ୍ୟା ପ୍ରଶମନ	ପ୍ରଧାନମନ୍ତ୍ରୀ ଆବାସ ଯୋଜନା ମାଧ୍ୟମରେ
୩	ସୁନାମି ପ୍ରଶମନ	ନାହିଁ
୪	ମରୁଡ଼ି ପ୍ରଶମନ	କେନାଲ ଦ୍ୱାରା ସଠିକ ଭାବେ ଜଳ ପରିଚାଳନା, ଉଠା ଜଳ ସେଚନ ପ୍ରକଳ୍ପର ସ୍ଥାପନ
୫	ଅନ୍ୟାନ୍ୟ	ନାହିଁ

୭.୪ ଉନ୍ନୟନ ପରିକଳପନା ଏବଂ ବିପର୍ଯ୍ୟୟ ପ୍ରଣାମନ

(ଗ୍ରାମରେ କାର୍ଯ୍ୟକାରୀ ହେଉଥିବା ବିକାଶମୂଳକ କାର୍ଯ୍ୟ/ଯୋଜନା ଗୁଡ଼ିକ ମାଧ୍ୟମରେ କିପରି ବିପର୍ଯ୍ୟୟ ପ୍ରଣାମନ ପ୍ରସ୍ତୁତି କରାଯାଇ ପାରିବ ।)

କ୍ର.ସଂ	ବିପର୍ଯ୍ୟୟ ପ୍ରଣାମନ / ପ୍ରସ୍ତୁତି ପାଇଁ ଉଦ୍ଦିଷ୍ଟ କାର୍ଯ୍ୟ	ବିକାଶମୂଳକ ଯୋଜନା	କାର୍ଯ୍ୟକାରୀ ବିଭାଗ
୧	ଗ୍ରାମ ରାସ୍ତାର ଉନ୍ନତି କାରଣ (ପଙ୍କା)	ପଙ୍କା ରାସ୍ତା	PWD
୨	ପଙ୍କା ଘର, ବଖରା (10X10)	ଆମ ଗାଁ ଆମ ବିକାଶ	ବୁକ
୩	ପାନୀୟ ଜଳର ସୁବିଧା	ପାନୀୟ ଜଳ ର ସୁବିଧା	ବୁକ

୮. ଉପସଂହାର

ଭୌଗୋଳିକ ଦୃଷ୍ଟିକୋଣରୁ ଓଡ଼ିଶା ଏକ ବିପର୍ଯ୍ୟୟ ପ୍ରବଣ ରାଜ୍ୟ। ଯଦି ଆମେ ଓଡ଼ିଶାରେ ବିପର୍ଯ୍ୟୟର ଇତିହାସ ବିଶ୍ଳେଷଣ କରିବା, ତେବେ ଏହା ଭଲ ଭାବରେ ବିଶ୍ଳେଷଣ କରାଯାଇପାରିବ ଯେ ପ୍ରତିବର୍ଷ ବିପର୍ଯ୍ୟୟ ଓଡ଼ିଶାକୁ ଅନେକ ଦିଗରେ ପରାସ୍ତ କରିଥାଏ। ଏକ ଗଣର ପ୍ରାକୃତିକ ବିପର୍ଯ୍ୟୟ ବ୍ୟତୀତ, ପ୍ରତିବର୍ଷ ଓଡ଼ିଶା ଅନ୍ୟାନ୍ୟ ପ୍ରାକୃତିକ ବିପର୍ଯ୍ୟୟ ଯେପରିକି ସୂର୍ଯ୍ୟ ଆଘାତ/ତାପ ଲହରୀ, ବିକୂଳି, ଘୂର୍ଣ୍ଣିତ ପବନ, ପ୍ରବଳ ବର୍ଷା, ତଳା ଦୁର୍ଘଟଣା ଏବଂ ଘୂର୍ଣ୍ଣିତ ଇତ୍ୟାଦିର ସମ୍ମୁଖୀନ ହୁଏ। ଏହି ବିପର୍ଯ୍ୟୟଗୁଡ଼ିକ କେବଳ ବହୁ ଜୀବନ ଏବଂ ସମ୍ପତ୍ତିର କ୍ଷତି କରେ ନାହିଁ, ବରଂ ମାନବ ସମାଜର ସାମାଜିକ, ସାଂସ୍କୃତିକ ଏବଂ ଆର୍ଥିକ ବିକାଶକୁ ମଧ୍ୟ ଗୁରୁତର ଭାବରେ ପ୍ରଭାବିତ କରେ। ଏହି ବିପର୍ଯ୍ୟୟଗୁଡ଼ିକର ନିରନ୍ତର ଘଟଣା କ୍ଷୁଦ୍ର ଏବଂ ସୀମାନ୍ତ ଚାଷୀ, କୃଷି ଶ୍ରମିକ, ଗ୍ରାମ୍ୟ କାରିଗର ଏବଂ ଗରିବ ଲୋକଙ୍କ ଜୀବିକା ନଷ୍ଟ କରିଦିଏ ଯାହା ସେମାନଙ୍କୁ ଦୁର୍ବଳ କରିଦିଏ। ବିପର୍ଯ୍ୟୟ ପରବର୍ତ୍ତୀ ରିଲିଫ୍ ପଦକ୍ଷେପ, ଉଦ୍ଧାର ଏବଂ ପୁନର୍ବାସ ପଦକ୍ଷେପ ପାଇଁ ତୁରନ୍ତ ଏବଂ ସମଯୋଚିତ ପଦକ୍ଷେପ, ଉପଯୁକ୍ତ ଯୋଜନା ଏବଂ ପରିଚାଳନା ଯୋଗୁଁ, "ବିପର୍ଯ୍ୟୟ ପରିଚାଳନା" କ୍ଷେତ୍ରରେ ଓଡ଼ିଶା ଏବେ ସାରା ବିଶ୍ୱରେ ଏକ ଅଗ୍ରଣୀ ରାଜ୍ୟ ଭାବରେ ସ୍ୱୀକୃତି ପାଇଛି।

୮.୧ ବିପର୍ଯ୍ୟୟ ପରିଚାଳନା ପାଇଁ ଗୁରୁତ୍ୱପୂର୍ଣ୍ଣ ବ୍ୟକ୍ତିଙ୍କ ନାମ ଏବଂ ଫୋନ ନଂ

କ୍ର.ସଂ	ବ୍ୟକ୍ତିଙ୍କ ନାମ	ପଦବୀ ଏବଂ ବିଭାଗ	କାର୍ଯ୍ୟାଳୟ ଫୋନ ନଂ	ବାସସ୍ଥାନର ଫୋନ ନଂ
୧	ସୁନିଲ ଖୋରା	ବୁକ ଉନ୍ନୟନ ଅଧିକାରୀ	୯୩୩୭୮୫୮୨୧୮	୯୩୩୭୮୫୮୨୧୮
୨	କୈଳାଶ ତ୍ରିପାଠୀ	ତହସିଲଦାର	୯୪୩୭୨୩୪୩୧୩	୯୪୩୭୨୩୪୩୧୩
୩	ରାଜେଶ ସରକାର	ଏମ.ଓ.ଆଇ.	୭୦୭୭୧୯୯୩୪୦	୯୫୫୬୮୯୯୩୪୦
୪	ଶ୍ରୀମତୀ କାମାକ୍ଷୀ ତ୍ରିପାଠୀ	ବୁକ ସାମାଜିକ ସୁରକ୍ଷା ଅଧିକାରୀ	୭୨୦୫୫୯୬୭୦୭	୭୨୦୫୫୯୬୭୦୭
୫	ବରଜିନ ସିକଦାର	ବି.ଭି.ଓ	୭୮୯୪୮୦୮୦୬୫	୭୮୯୪୮୦୮୦୬୫
୬	ଅଭିଜିତ ପ୍ରଧାନ	ବି.ଏ.ଓ	୯୯୩୭୩୮୬୫୪୩	୯୯୩୭୩୮୬୫୪୩
୭	ମିନତୀ ନାୟକ	ସି.ଡି.ପି.ଓ	୬୮୬୭୨୫୬୭୨୮	୬୮୬୭୨୫୬୭୨୮
୮	ରମେଶ ରାୟ	ଜି.ପି.ଇ.ଓ	୯୪୩୭୨୦୬୯୯୪	୯୪୩୭୨୦୬୯୯୪
୯	ସୂର୍ଯ୍ୟନାରାୟଣ ବେହେରା	ଏ.ଇ.ଇ.,	୮୬୫୮୯୩୨୩୭୨	୮୬୫୮୯୩୨୩୭୨
୧୦	ହରିଶ ପ୍ରଧାନ	ଆର.ଡବ୍ଲୁ.ଏସ୍.ଏସ୍	୬୩୭୦୨୯୯୦୨୯	୬୩୭୦୨୯୯୦୨୯
୧୧	ଅଭୟଦାସ ହରଦୁ	ଏମ.ଆଇ	୭୦୭୭୧୯୯୩୪୦	୭୦୭୭୧୯୯୩୪୦
୧୨	ଶ୍ରୀତାଣ୍ଡୀ ପଟ୍ଟନାୟକ	ଏଲ.ଆଇ	୬୩୭୦୨୯୯୨୮୦	୬୩୭୦୨୯୯୨୮୦

୧୩	ଶଙ୍କର ଶେଖର ମାଝୀ	ଭି.ଏ.ଡବ୍ଲୁ	୭୦୭୭୧୯୯୩୪୦	୭୦୭୭୧୯୯୩୪୦
୧୪	ଶିବପ୍ରସାଦ ତ୍ରିପାଠୀ	ଏଲ.ଆଇ	୯୫୫୬୫୬୮୨୩୦	୯୫୫୬୫୬୮୨୩୦
୧୫	ଗୌରୀ ମାଝୀ	ଅଜ୍ଞାନତ୍ୱାନ୍ତି କର୍ମୀ	୯୭୭୭୦୮୮୯୧୨	୯୭୭୭୦୮୮୯୧୨
୧୬	ଚଂଚଳ ଭଡର	ଆଶା	୯୫୫୬୮୦୫୩୪୭	୯୫୫୬୮୦୫୩୪୭
୧୭	କନକ ଲତା ଶତପଥୀ	ଏମ୍.ପି.ଏର୍.ଡବ୍ଲୁ	୮୩୨୭୭୭୯୬୭୫	୮୩୨୭୭୭୯୬୭୫
୧୮	ସମ୍ବିତ ବେହେରା	ସର୍ ଇନସପେକ୍ଟର	୯୬୯୨୩୨୭୫୨୦	୯୬୯୨୩୨୭୫୨୦

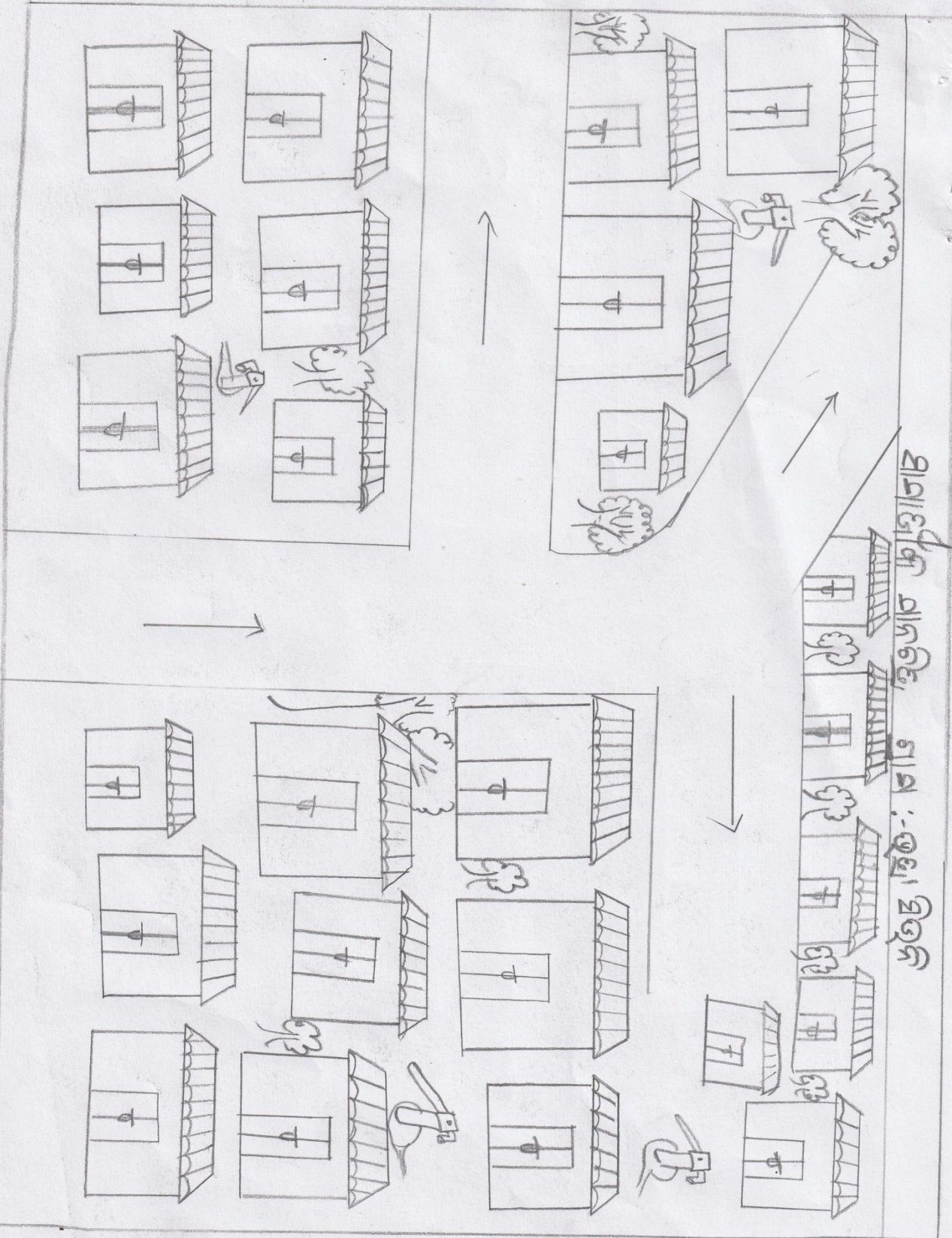
୮.୨ ଗୁରୁତ୍ୱପୂର୍ଣ୍ଣ ଯୋଗାଯୋଗ ବିବରଣୀ (ଯାନବହାନ / ଡଙ୍ଗା ମାଲିକ)

କ୍ର.ସଂ	ନାମ	ପଦବୀ	କାର୍ଯ୍ୟାଳୟ	ଯୋଗାଯୋଗ ନମ୍ବର
୧	ନୀଳାମ୍ବର ଭଦ୍ରା	ସରପଞ୍ଚ	ଭଦ୍ରା ଶିଖରି	୮୨୪୯୪୧୨୨୨୦

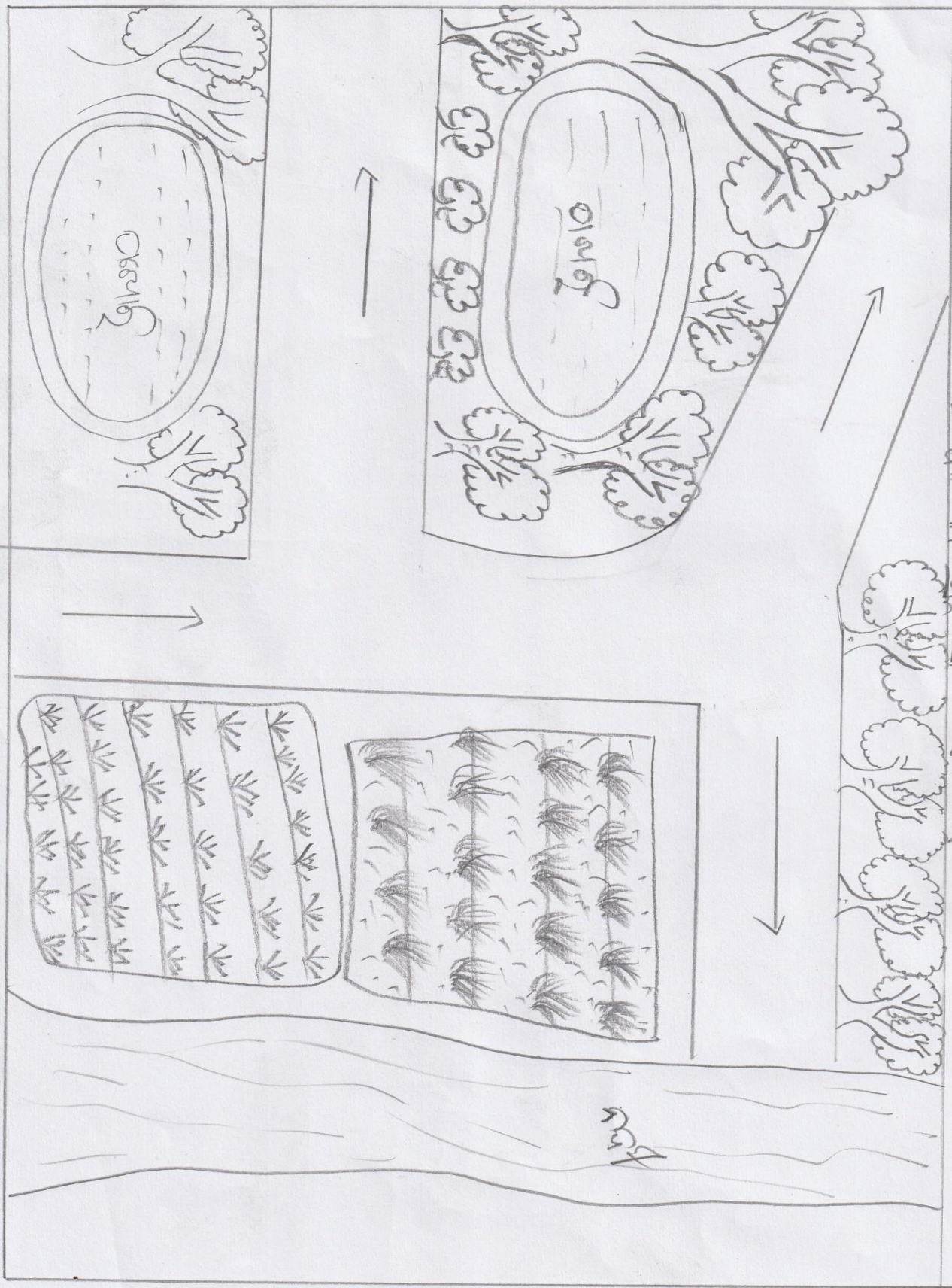
୮.୩ ଗ୍ରାମ୍ୟ ବିପର୍ଯ୍ୟୟ ପରିଚଳନା ଯୋଜନାର ସଂଲଗ୍ନକ

ସଂଲଗ୍ନ-୧	ସାମାଜିକ ମାନଚିତ୍ର
ସଂଲଗ୍ନ-୨	ସମ୍ବଳ ମାନଚିତ୍ର
ସଂଲଗ୍ନ-୩	ବିପଦ ସଙ୍କୁଳତାର ମାନଚିତ୍ର
ସଂଲଗ୍ନ-୪	ସ୍ଥାନାନ୍ତରଣ ପାଇଁ ନିରାପଦ ରାସ୍ତାର ମାନଚିତ୍ର

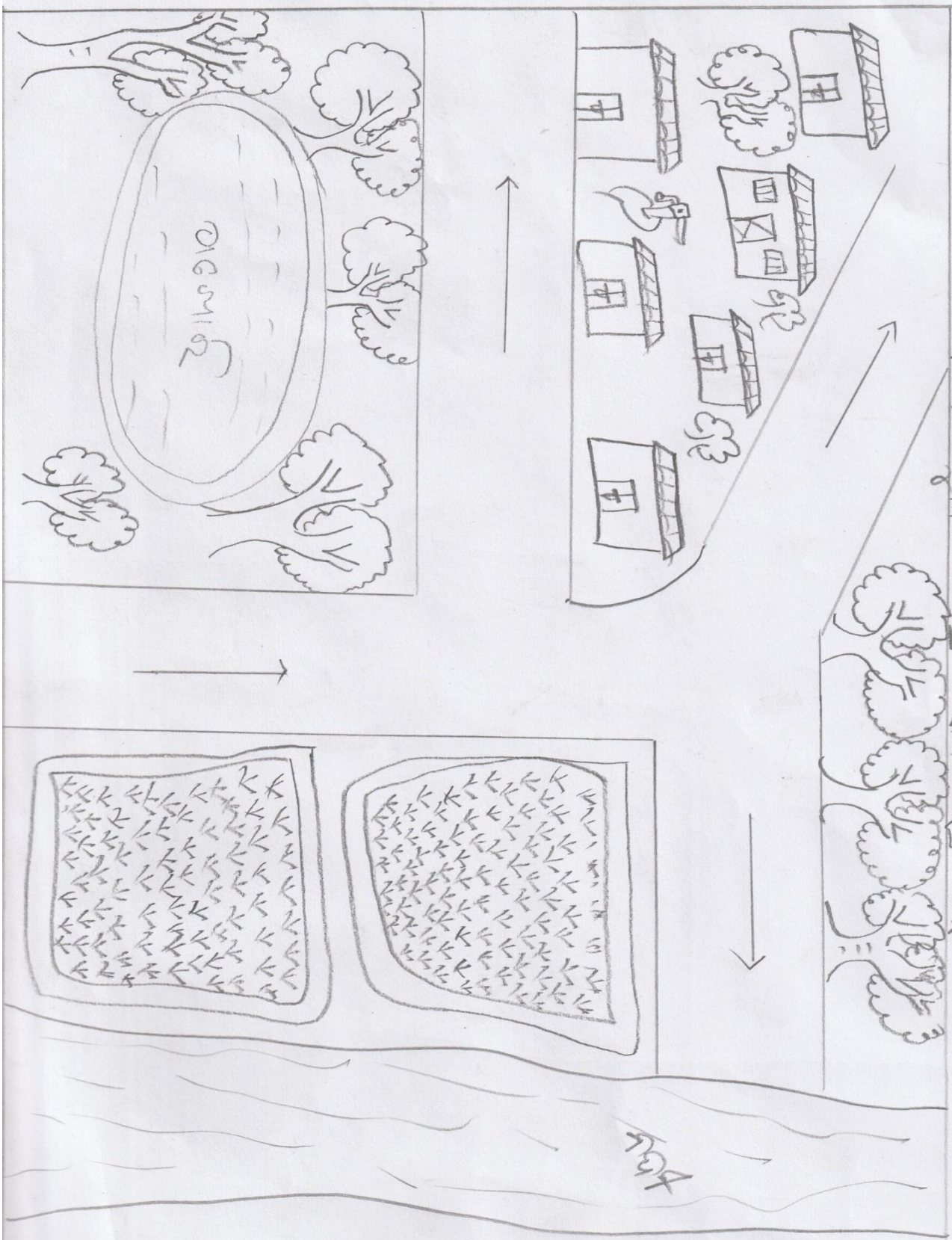
ସାମାଜିକ ସାମଗ୍ରିକ ଗାମ :- ଉତ୍ତମ ଗ୍ରାମ



ସମାଜ ସମାଜକୁ ସାମାଜିକ ସମାଜ



ଶିଳ୍ପ ଶାଳା ନିର୍ମାଣ : ଶ୍ରାମ-ଉତ୍ପାଦନ



ସ୍ଥାନାନ୍ତରଣର ସମସ୍ତ ସାଧନ
ସାଧନ:- ଭୂମି ପ୍ରସ୍ତର

